

Danuta STĘPIEŃ
Akademia Sztuk Pięknych
w Warszawie

„Tajemnice warsztatu dawnych mistrzów” – wystawa w Muzeum Polskim w Rapperswilu

Wstęp

Dzięki pełnemu serdeczności zaproszeniu przez panią dyrektor Muzeum Polskiego w Rapperswilu, mieliśmy zaszczyt zaprezentować kopie obrazów wykonane przez studentów, jak i przez kadre dydaktyczno-naukową. W 2008 roku odbyła się wystawa zatytułowana: „Tajemnice warsztatu dawnych mistrzów”.

Wystawę otworzyli: pani dyrektor Anna Buchman, pan minister Tomasz Merta, również słowo wstępne wygłosił pan profesor Jerzy Nowosielski – wieloletni dziekan naszego wydziału. Wernisaż uświetnił koncert w wykonaniu absolwentów z Akademii Muzycznej w Zurychu.

Wystawa kopii w Rapperswilu

Akademia Sztuk Pięknych w Warszawie jest jedną z trzech uczelni w Polsce, która kształci studentów w zakresie wykonywania kopii technologicznych, zwanych także, konserwatorskimi. Jako nieliczni mamy możliwość pracy w bezpośrednim kontakcie z dziełami oryginalnymi ze zbiorów: Muzeum Narodowego w Warszawie, Gabinetu Rycin Biblioteki Uniwersytetu Warszawskiego oraz Działu Zbiorów Specjalnych Biblioteki Narodowej.

Pokazaliśmy w Rapperswilu część naszego dorobku naukowo-dydaktycznego. Wszystkie obrazy prezentowane na wystawie zostały wykonane w oparciu o dawne techniki i technologie malarskie, które są ważnym elementem kształcenia

przyszłych konserwatorów dzieł sztuki. Zaprezentowaliśmy kopie obrazów wykonane w technikach akwarelowych, temperowych, olejnych, olejno-żywicznych, kopie miniatury na pergaminie oraz prace wykonane w różnorodnych technikach i technologiach pozłotniczych.

Wszyscy studenci naszego kierunku mają za zadanie w przeciągu sześciu lat studiów wykonać trzy kopie obrazów z różnych okresów historycznych. Należy zaznaczyć, iż na wykonanie jednej kopii studenci mają czas jednego roku akademickiego (osiem godzin tygodniowo). Wszystkie etapy pracy wykonują samodzielnie – od przygotowania podobrazia, poprzez poszczególne warstwy malarskie, po końcowe laserunki czy werniks.

Przed przystąpieniem do wykonania kopii opracowywaliśmy technologie¹ oraz techniki² wykonania określonych dzieł.

Studiowanie, praktyczne sprawdzanie i analiza przepisów, różnego rodzaju recept zawartych w historycznych traktatach, pomaga nam w znacznym stopniu zgłębić tajniki warsztatu dawnych mistrzów. Ponadto każdy obraz nosi w sobie niejako zakodowane osobiste odczucia autora związane z nastrojem, miejscem i oczywiście epoką, w jakiej tworzył. Dlatego do każdego dzieła należy podchodzić indywidualnie. Empatia kopisty pomaga w namalowaniu takiej kopii, która u widza wzbudzi podobne emocje jak oryginał.

Malujemy je bezpośrednio z dzieła oryginalnego, w przeciwnym bowiem razie powstałyby co najwyżej pastisze.

Proces powstawania kopii

Proces powstawania kopii jest długi i niejednokrotnie dość skomplikowany i, co ważne, bardzo zróżnicowany w zależności od zastosowanej w danym oryginale techniki i technologii malarskiej. Zaprezentuję wybrane etapy powstawania obrazu na przykładzie kopii *Martwej natury z homarem* Nicolasa von Geldera (1636–1675/7). Obraz wykonany został w technice olejno-żywicznej na podobraziu³ drewnianym. W obrazie tym zastosowano podmalówki temperowe. Jest to typowa martwa natura holenderska, o symbolice odnoszącej się do życia ludzkiego kończącego się śmiercią, wraz z symboliką umierania, które staje się początkiem nowego życia.

¹ Technologie – materiały użyte przez artystę.

² Techniki wykonania określonych dzieł – sposoby uzyskania określonych efektów malarskich.

³ Podobrazim nazywamy materiał, na którym się maluje, wraz z pokrywającą go warstwą gruntu.

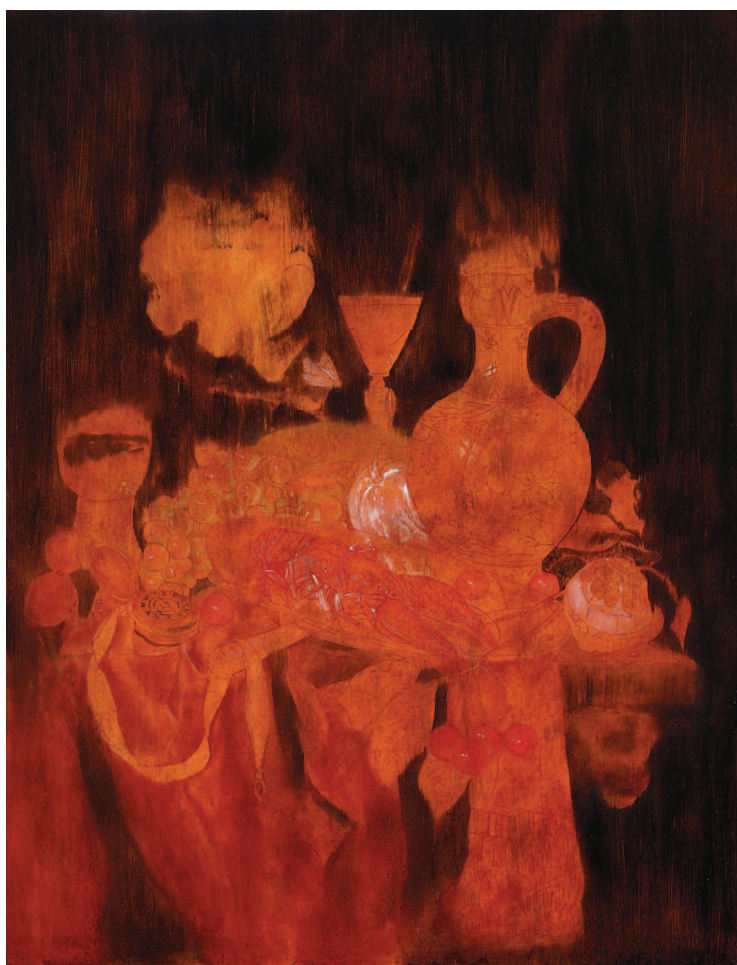
Do wykonania kopii jako podobrazia użyto deski dębowej o grubości 0,5 cm w jednym kawałku, tak jak w oryginale. Pomimo iż deskę bardzo cienko zagruntowano, powierzchnia jej była gładka, bez widocznego zarysu słoju drewna. Na licu oryginału widoczna jest faktura deski. Kiedy obraz powstawał (ponad 300 lat temu), jego powierzchnia była bardziej gładka. Z czasem słoje drewna podniosły się i uwidoczniły. W chwili powstania powierzchnia obrazu była gładka, ponieważ tylko na takiej można było malować w sposób finezyjny, opracowywać poszczególne, bardzo różnorodne co do materii malarskiej detale obrazu.

Etapy powstawania kopii obrazu *Martwa natura z homarem* Nicolasa von Geldera



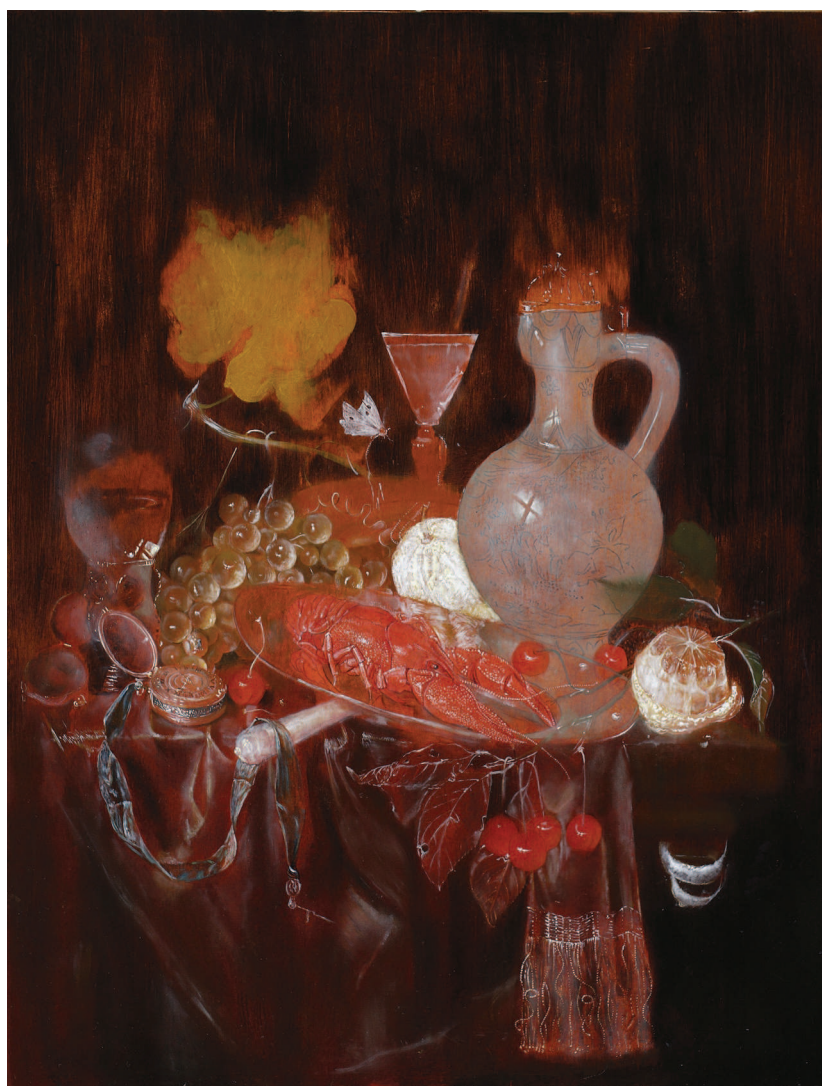
Fot. 1. Rysunek

Linia rysunku wyznacza kontury i podkreśla detale. Widać obrys linearny bez zróżnicowania kreski, wykonany wg formy zewnętrznej obrazu. Na oryginalnie linia rysunku była zróżnicowana pod względem grubości i natężenia; w cieniach zwykle grubsza, ale i niekiedy bardziej miękka. W światłach napięcie linii było mocniejsze, a sama linia – graficzna.



Fot. 2. Imprimitura

Cała powierzchnia podobrazia z wykonanym już rysunkiem pokryta została przezroczystą warstwą farby laserunkowej, rudawej, zwanej imprimiturą. Imprimitura izoluje częściowo podłoże od warstw malarskich. Dzięki tej warstwie obraz ostatecznie uzyska jednolitą, delikatną tonację.



Fot. 3. Barwny modelunek

Barwny modelunek światłocieniowy o różnej grubości i fakturze farby uwzględnia zróżnicowaną strukturę materii: mięsistej skórki cytryny, jej soczystego miąższu, delikatnych owoców winogron, draperii, skorupy homara, skrzydeł motyla, lekko opadającej wstążki, porcelanowego dzbanka, przezroczystego szkła pucharów.



Fot. 4. Podmalówka

Podmalówka stanowi podstawę nadbudowywanej na niej powierzchni wielu warstw barwnych. Podmalówka ułatwia określenie formy, światłocienia, barwy, jak też charakteru przedstawionego na obrazie materiału.



Fot. 5. Pogłębianie cieni i wzmacnianie świateł

Pogłębianie cieni poprzez lokalne laserunki oraz wzmacnianie najwyższych świateł, tak zwanych blików, nadaje obrazowi wrażenie głębi i przestrzenności. Końcowy werniks zwiększa nasycenie barw, zabezpiecza i ujednocza powierzchnię obrazu.

Kopie malarskie prezentowane na wystawie w Rapperswilu wzbudziły ogromne zainteresowanie również z uwagi na fakt, iż współcześnie tylko nieliczni artyści w swojej twórczości posługują się dawnymi technikami malarskimi i pozłotniczymi.