

Kazimierz RĘDZIŃSKI

## Towarzystwo Bratniej Pomocy studentów Politechniki Lwowskiej (1918–1939)

**Słowa kluczowe:** Lwów, okres międzywojenny, polscy studenci, Towarzystwo Bratnia Pomoc.

### 1. Odrodzenie i rozwój ruchu studenckiego

#### a. Organizacje i stowarzyszenia studenckie

Wybuch I wojny światowej zahamował działalność naukowo-dydaktyczną uczelni oraz organizacji studenckich. 3 września 1914 r. do Lwowa wkroczyła armia carskiej Rosji. Generałem-gubernatorem został hrabia Gieorgij Bobrinskij, rozpoczęła się akcja rusyfikacyjna. Zamknięto wszystkie polskie szkoły, w tym także Uniwersytet i Szkołę Politechniczną. 22 kwietnia 1915 r. przybył do Lwowa car Mikołaj II. W pałacu Namiestnictwa ogłosił, iż „nie ma żadnej Galicji, jest tylko jedna, aż do Karpat sięgająca Rosja”<sup>1</sup>.

Życie we Lwowie uległo zakłóceniu. Część studentów i pracowników Politechniki została zmobilizowana do armii austriackiej. Rektor M. Olearski wraz z częścią profesorów i studentów ewakuował się do Wiednia, gdzie w tamtejszej Politechnice uzyskano możliwość kontynuacji studiów. We Lwowie pozostał profesor M. Thullie z grupą pracowników dla opieki nad wyposażeniem uczelni. Gmach główny zamieniono na szpital wojenny.

Po klęsce wojsk rosyjskich pod Gorlicami (2–5 maja 1915 r.) nastąpił odwrót Rosji. Wojska państw centralnych weszły do Lwowa 23 czerwca 1915 r. Od października 1915 r. wznowiono zajęcia dydaktyczne dla 130 studentów. Rok akademicki 1916/1917 miał 233 słuchaczy, 1917/1918 – 670 studentów<sup>2</sup>.

<sup>1</sup> Z. Popławski, *Dzieje Politechniki Lwowskiej 1844–1945*, Wrocław (etc.) 1992, s. 148.

<sup>2</sup> S. Brzozowski, *Warunki organizacyjne życia naukowego w trzech zaborach*, [w:] *Historia nauki polskiej*, red. B. Suchodolski, t. 4, cz. 1 i 2, Warszawa 1987, s. 305; A. Magowska, *Polska prasa studencka w II Rzeczypospolitej*, Poznań 1994, s. 39.

Roku akademickiego 1918/1919 nie otwarto ze względu na wojnę ukraińsko-polską. 1 listopada 1918 r. Ukraińcy dokonali zamachu zbrojnego i objęli władzę nad miastem oraz częścią Galicji. Mimo zaskoczenia powstały pierwsze polskie ośrodki oporu. II odcinek obrony Lwowa mieścił się w Domu Technika. Załoga liczyła 300 osób, głównie studentów, dowodził chorąży Ludwik Wasilewski, student chemii. Wyzwolenie Lwowa nastąpiło 22 listopada 1918 r. po przybyciu wojska polskiego pod dowództwem płka Michała Karaszewicza-Tokarszewskiego. Straty wśród studentów wyniosły 77 zabitych w walce i 17 zmarłych w wyniku odniesionych ran<sup>3</sup>.

W okresie międzywojennym studenci przyjęli podziały polityczne społeczeństwa, organizując się na jego wzór i upowszechniając idee od niego zapożyczone.

Przemiany światopoglądowe młodego pokolenia powstałe pod wpływem I wojny światowej oraz doświadczenia z lat 1918–1920, to jest walki w obronie ojczyzny, wzmocniły pozycję Narodowej Demokracji. Na odbywającym się w dniach 25–26 marca 1922 r. w Warszawie Narodowym Zjednoczeniu Młodzieży Akademickiej powołano organizację pod nazwą Młodzież Wszechpolska, organizacyjnie zależną od Związku Ludowo-Narodowego (endecja). Młodzież Wszechpolska przewodziła większości uczelnianych Bratnich Pomocy, a dzięki możliwościom udzielania pomocy materialnej studentom oznaczało to wpływy na środowisko.

Charakterystycznym rysem było dążenie do zintegrowania stowarzyszeń studenckich w skali ogólnokrajowej i tendencja ta objęła również organizacje samopomocowe. Taki charakter zjednoczeniowo-integracyjny miały korporacje. Ich tradycje sięgały 1879 r., kiedy to w Rydze powstała najstarsza z nich – Arkonia. W 1921 r. istniało 7 korporacji, połączyły się one w Związek Polskich Korporacji Akademickich. Korporacje zrzeszały liczne grono studentów, na przykład w 1927 r. – 7,3% ogółu<sup>4</sup>.

Po I wojnie światowej rozwinął się studencki ruch ludowy. Jednym z pierwszych jego ognisk we Lwowie był powstały w 1923 r. Związek Polskiej Akademickiej Młodzieży „Posiew”. Ruch ludowy we lwowskim środowisku studenckim datował się od końca XIX wieku i związany był z Bolesławem Wyslouchem i redagowanym przez niego „Przyjacielem Ludu”. Od 1891 r. studenci aktywnie uczestniczyli w Akademickim Kole Towarzystwa Szkoły Ludowej, które stawiało sobie za cel gromadzenie funduszy na zakładanie szkół wiejskich, bibliotek i czytelni. W 1924 r. organizacja „Posiewu” liczyła 200 osób, a w 1925 r. – 228 członków. Prezesem był Władysław Kołodziej – student Politechniki<sup>5</sup>. W roku akademickim 1926/27 prezesem Posiewu był Roman Gęsina – student Wydziału Leśnego, a w 1927/28 – Stanisław Malawski.

<sup>3</sup> Z. Popławski, dz. cyt., s. 158 i in.

<sup>4</sup> A. Magowska, dz. cyt., s. 47.

<sup>5</sup> *Akademicka młodzież ludowa w II Rzeczypospolitej*, red. S. Malewski, Warszawa 1974, s. 71.

Od 1937 r. działała Niezależna Bratnia Pomoc Studentów UJK prowadząca dom studentów na 40 osób oraz stołówkę dla 100 studentów, z której korzystali również studenci Politechniki.

Szybko zorganizowała się młodzież socjalistyczna. W maju 1922 r. lokalne polskie organizacje młodzieży socjalistycznej połączyły się w jeden Związek Niezależnej Młodzieży Socjalistycznej „Życie”. Przewodniczącym lwowskiego oddziału był Bronisław Skallak, a sekretarzem Albin Różycki<sup>6</sup>.

Zawieszenie broni zawarte w dniu 1 września 1919 r. pozwoliło na zwolnienie studentów z wojska. Rok akademicki 1919/1920 otwarto 16 października 1919 r., z udziałem 1500 słuchaczy, w tym 30% zwolnionych ze służby wojskowej.

Rok 1920 nadal nie był rokiem pokoju. Wojna polsko-rosyjska 1920 r. zagrażała bytowi państwa. W kwietniu tegoż roku powołano pod broń wszystkich zdolnych do walki. Do Małopolskiej Armii Ochotniczej wstąpili studenci Politechniki i Uniwersytetu. W bitwie pod Zadworną k. Lwowa w dniu 17 sierpnia 1920 r. zginęło 300 ochotników, w tym 19 studentów Politechniki. Ogółem zaś w czasie wojny zginęło 49 studentów<sup>7</sup>.

Dopiero 10 stycznia 1921 r. odbyła się pierwsza uroczysta inauguracja roku akademickiego 1920/1921 w warunkach politycznej stabilizacji kraju.

Na obszarze społeczno-politycznym istniały jeszcze inne stowarzyszenia. Zalicza się do nich Związek Polskiej Młodzieży Demokratycznej (ZPMD), funkcjonujący od 1925 r. W latach 1930–1939 funkcjonowały ogólnoakademiczkie organizacje pod nazwą: Akademicki Oddział Związku Strzeleckiego oraz Związek Pracy dla Państwa – Legion Młodych. Od 1925 r. istniało Stowarzyszenie Młodzieży Akademickiej „Odrodzenie”, przemianowane po zniesieniu autonomii akademickiej na Stowarzyszenie Katolickich Studentów Politechniki Lwowskiej „Odrodzenie”. W okresie 1923–1939 na terenie lwowskiej uczelni działały także: Związek Niezależnej Młodzieży Socjalistycznej „Życie” oraz Komunistyczny Związek Młodzieży Polskiej. W atmosferze napięcia politycznego ruchy polityczne polskie, ukraińskie i żydowskie miały oprócz jawnych form działalności również swą uczelnianą działalność konspiracyjną.

W niepodległej Polsce regulacje prawne dotyczące stowarzyszeń akademickich zawarto w ustawie z dnia 13 lipca 1920 r. o szkolnictwie akademickim. W artykułach od 83 do 105 zapewniono wolność stowarzyszania się z wykluczeniem jednakże działalności politycznej. Założenie stowarzyszenia, bez celów politycznych, wymagało jedynie zatwierdzenia statutu przez senat uczelni i podlegały one nadzorowi władz akademickich. W praktyce jednak wiele organizacji studenckich taką działalność prowadziło. W charakterze członków zwyczajnych do stowarzyszeń mogła należeć młodzież akademicka oraz pracownicy nauko-

<sup>6</sup> A. Pilch, *Początki odbudowy ruchu studenckiego w latach 1918–1922*, „Acta Universitatis Wratislaviensis” 1981, nr 543: „Historia” 22, s. 361.

<sup>7</sup> Tamże.

wo-dydaktyczni. Do korporacji akademickich mogli zaś należeć także byli członkowie organizacji studenckich.

Nowa ustawa o szkołach akademickich z dnia 15 marca 1933 r. oraz rozporządzenie ministra WRiOP z 30 kwietnia tegoż roku o stowarzyszeniach akademickich nakładały konieczność zatwierdzenia statutów według nowej wersji oraz ustalały, iż stowarzyszenie akademickie może obejmować wyłącznie studentów jednej uczelni<sup>8</sup>.

Dalsze uporządkowanie działalności stowarzyszeń studenckich nastąpiło po wydaniu nowego rozporządzenia ministra WRiOP z 14 października 1937 r. W myśl tego dokumentu władze publiczne miały możliwość ścisłej kontroli nad organizacjami studenckimi. Wynikało to z opozycyjnej wobec sanacyjnego obozu rządzącego działalności części młodzieży akademickiej<sup>9</sup>. Wprowadzenie nowej ustawy o szkołach akademickich oraz rozporządzeń do tej ustawy, ograniczającej swobodę stowarzyszeń studenckich, wywołało niepokoje i protesty na uczelniach.

#### b. Koła naukowe

W niepodległym państwie na Uczelni działalność rozpoczęły różne organizacje i stowarzyszenia studenckie. W okresie 1918–1939 aktywność manifestowały: Koło Chemików, Związek Studentów Inżynierii, Związek Studentów Architektury, Koło Mechaników i Elektryków, Koło Górniczo-Naftowe, Związek Awiatyczny Studentów Politechniki Lwowskiej, Koło Studentów Inżynierii Lasowej, Koło Dublańczyków, Związek Studentów Wydziału Ogólnego Politechniki Lwowskiej, Związek Studentów Inżynierii Mierniczej Politechniki Lwowskiej.

Koło Chemików powołano w 1896 r. przy Bratniaku. W 1920 r. liczyło 287 członków<sup>10</sup>. Kuratorami byli profesorowie Wacław Leśniański, a następnie Tadeusz Kuczyński. W ramach działalności prowadzono bibliotekę, prenumerowano pisma krajowe i zagraniczne, wydawano dzieła naukowe. W ramach członkostwa organizowano wycieczki zagraniczne i krajowe celem praktyk.

Koło Związku Studentów Inżynierii zapoczątkowane zostało w 1892 r., wznowiono działalność w 1902 r. W 1920 r. skupiało 600 członków<sup>11</sup>. Kuratorami byli profesorowie: Maksymilian Matakiewicz, Włodzimierz Buszyński oraz Antoni Wereszczyński. Związek gromadził młodzież chrześcijańską. Zorganizował bibliotekę zawierającą książki techniczne, od 1930 r. czasopisma, zbiory projektów. Jego działalność uwzględniała organizację wycieczek zagra-

<sup>8</sup> „Dziennik Ustaw Rzeczypospolitej Polskiej” 1933, nr 29, poz. 247, oraz nr 30, poz. 259; *Ustawa o szkołach akademickich wraz z uzupełniającymi ją ustawami i rozporządzeniami oraz komentarz do Prawa o stowarzyszeniach akademickich opracowany przez dr Juliusza Sas-Wisłockiego*, Warszawa 1933, s. 47 i n.

<sup>9</sup> Dz.U. RP 1937, nr 78, poz. 1937; A. Pilch, *Studencki ruch polityczny w Polsce w latach 1932–1939*, Warszawa 1972, s. 143.

<sup>10</sup> Tamże, s. 22.

<sup>11</sup> *Album inżynierów i techników w Polsce*, t. 1, cz. 2, Lwów 1932, s. 20.

nicznych oraz praktyk wakacyjnych. W związku redagowano i wydawano czasopismo naukowe „Życie Techniczne” od roku 1924.

Związek Studentów Architektury powstał w 1903 roku. Nad jego działalnością nadzór mieli profesorowie: Kazimierz Bartel, Witold Minkiewicz oraz Jan Bagieński.

Koło Mechaników i Elektryków pierwotnie powstało w 1892 r., rozwinęło się w 1922 r., a w 1936 r. miało 520 członków<sup>12</sup>. Jego opiekunami byli profesorowie Gabriel Sokolnicki oraz Wilhelm Borowicz. Działalność Koła przejawiała się w organizacji 6-miesięcznych praktyk studenckich oraz wycieczek o charakterze naukowo-technicznym, m.in. do Niemiec i Francji. Prowadzono bibliotekę, udostępniającą książki, czasopisma, rysunki techniczne oraz filmy naukowe.

Koło Górniczo-Naftowe powstało w 1904 r. jako Sekcja Przemysłu Naftowego przy Towarzystwie Kanadyjsko-Polskim Poszukiwawczym. Usamodzieliło się w 1922 r. Założycielem Koła był Leon Syroczyński, a kuratorami Julian Fabiański i Stanisław Paraszczak. Koło liczyło jedynie 40 osób. Prowadziło bibliotekę, której zbiór stanowiły podręczniki i skrypty w wielu językach. Organizowano praktyki studenckie oraz wycieczki naukowo-techniczne. Udzielano także pożyczek krótko- i długoterminowych<sup>13</sup>.

Związek Awiatyczny Studentów Politechniki Lwowskiej powstał w 1909 r. jako pierwszy związek dla kształcących się w lotnictwie. Kuratorami byli kolejno profesorowie Wilhelm Borowicz i Stanisław Łukasiewicz. Pierwszym kierunkiem zainteresowań Związku było szybownictwo. Do jego osiągnięć w tej dziedzinie należało zainicjowanie budowy szybowców w Polsce. Drugim kierunkiem zainteresowań stało się lotnictwo silnikowe. Realizowano w tym zakresie prace nad budową silników i samolotów o małej mocy. Związek urządzał wycieczki zagraniczne do Paryża, Mediolanu i Turynu – w celu zwiedzania zakładów lotniczych oraz wystaw lotniczych. W 1930 r. organizacja otrzymała złoty medal na Międzynarodowej Wystawie Komunikacji i Turystyki w Poznaniu za budowę szybowców. W 1938 r. kolejne wyróżnienie przyznano jej na Międzynarodowym Zjeździe Komisji Badań nad Lotnictwem Bezsilnikowym Szybowcowym we Lwowie<sup>14</sup>.

Koło Studentów Inżynierii Lasowej utworzono w 1919 r. w związku z utworzeniem Oddziału Lasowego na uczelni. Organizacja ta stanowiła przedłużenie działalności Bratniej Pomocy Słuchaczy Wyższej Szkoły Lasowej. Kuratorami

<sup>12</sup> *Politechnika Lwowska 1844–1945*, red. J. Boberski, Wrocław 1993, s. 535.

<sup>13</sup> Biblioteka Zakładu Narodowego im. Ossolińskich, Sprawozdanie Zarządu Koła Górniczo-Naftowego studentów Politechniki Lwowskiej we Wrocławiu za okres 15 lat (1922–1937) na prawach rkps., s. 1 i n.

<sup>14</sup> A. Kuryłło, *Z historii Politechniki Lwowskiej (wspomnienia z okresu 1907–1944)*, „Studia i Materiały z Dziejów Nauki Polskiej” 1980, seria I, z. 2, s. 19; Z. Siciński, *Stulecie Politechniki Lwowskiej 1844–1944 i jej wpływ na rozwój polskich wyższych uczelni technicznych*, „Sprawozdania Wrocławskiego Towarzystwa Naukowego” 1984, nr 39, seria B, s. 111 i n.

byli kolejno Aleksander Kozikowski i Jan Ladenberger. Koło liczyło około 200 osób i miało charakter naukowo-samopomocowy, prowadziło bogato wyposażoną bibliotekę. Prenumerowało czasopisma o charakterze leśnym i technicznym, prowadziło działalność wydawniczą, organizowało praktyki wakacyjne i wycieczki zagraniczne oraz zajęcia dodatkowe w ramach pośrednictwa pracy.

Koło Dublańczyków powstało w 1919 r., kiedy w ramach Uczelni powstał Wydział Rolniczy. Kontynuowało ono powstałą w Dublanach Bratnią Pomoc przy Wyższej Szkole Rolniczej. Naukowo-samopomocowy charakter związku wyrażał się prowadzeniem dla pierwszego roku studiów rolniczych ekspozytury we Lwowie, a także kuchni i sklepu wielobranżowego. Koło z własnych funduszy udzielało pożyczek doraźnych, krótko- i długoterminowych. Wydawało skrypty i podręczniki, prowadziło bibliotekę oraz czytelnię czasopism. W celach towarzyskich zorganizowano studenckie kasyno i urządzano bale. Inicjowano również praktyki wakacyjne, przed- i podyplomowe. Siedziba Koła mieściła się w Dublanach, a jego kuratorami byli: Adolf Joszt, Karol Różycki i Bolesław Świętochowski.

Związek Studentów Wydziału Ogólnego Politechniki Lwowskiej rozpoczął swoją działalność w 1925 r. Swym zasięgiem objął wszystkie grupy w ramach tego fakultetu. Znajdował się pod opieką Kazimierza Bartła oraz Włodzimierza Stożka. Przestał istnieć w 1933 r. w związku z likwidacją Wydziału.

Związek Studentów Inżynierii Mierniczej Politechniki Lwowskiej powstał w 1928 r. Prowadził działalność naukową i samopomocową. Prowadzono bibliotekę oraz organizowano wycieczki, konkursy tematyczne. Samopomoc obejmowała krótko- i długoterminowe pożyczki oraz organizowanie życia towarzyskiego. Siedziba związku mieściła się w gmachu głównym uczelni, a jej kuratorem byli Władysław Wojtan, a następnie Kasper Weigel<sup>15</sup>.

### **c. Ideowo-wychowawcze stowarzyszenia studenckie**

Na Politechnice Lwowskiej długo organizacji o charakterze korporacyjnym nie było. W okresie międzywojennym na terenie Lwowa korporacje związkowe zrzeszały się w Lwowskim Kole Międzykorporacyjnym, do 1939 r. należało do niego 14 organizacji. Większość z nich miała charakter ogólnoakademicki, kilka uczelniany lub wydziałowy, tylko jedna posiadała charakter regionalny. Od 1933 r. organizacje korporacyjne istniały nieformalnie z uwagi na niepoddanie się przepisom ustaw tzw. jędrzejewiczowskich. Były jednak uznane przez władze państwowe i brały udział w licznych uroczystościach akademickich i narodowych. Wykaz korporacji zrzeszonych w Związku Polskich Korporacji Akademickich we Lwowie przedstawia tabela nr 1.

---

<sup>15</sup> *Album inżynierów...*, s. 20 i n.

Tabela 1. Korporacje zrzeszone w ZPKA we Lwowie w latach 1919–1939

Lp.	Nazwa	Rok powstania	Barwy	Hasło	Charakter
1.	Lutyko-Venedia – połączenie Lutycji powstałej z 1884 r. oraz Venedii z 1908 r.	1921	błękitna, czerwona i srebrna	Lutycja: <i>braterstwem i pracą</i> ; Venedia: <i>Jeden za wszystkich, wszyscy za jednego</i>	—
2.	Leopolia	1923	amarantowa, złota i niebieska – barwy Lwowa	<i>najwyższym prawem do bro narodu</i>	ogólnoakademicki
3.	Znicz	1924	ciemnozielona, złota, malinowa	<i>Razem młodzi przyjaciele!</i>	ogólnoakademicki
4.	Gasconia	1924	liliowa, złota, czarna	<i>Malheur a qui me touche</i>	ogólnoakademicki
5.	Scythia	1924	czarna, złota, niebieska	<i>Jeden za wszystkich, wszyscy za jednego</i>	korporacja uczelniana studentów Politechniki Lwowskiej
6.	Aquaitania	1924	brązowa, zielona, złota	<i>Per aspera ad astra</i>	ogólnoakademicki
7.	Aragonia	1926	ciemnofioletowa, srebrna, niebieska	<i>W spójności siła</i>	ogólnoakademicki
8.	Zagończyk	1927	Granatowa, złota, biała	<i>„W szczęściu wszystkich – wszystkie cele”</i>	ogólnoakademicki, z przewagą studentów prawa
9.	Obotritia	1927	ciemnoszafirowa, srebrna, wiśniowa	<i>Najwyższym dobrem prawo narodu</i>	zrzeszenie studentów medycyny
10.	Roxolania	1927	amarantowa, srebrna, czarna	<i>Służmy sztukom i naukom</i>	ogólnoakademicki
11.	Cresovia Leopoliensis	1927	amarantowa, zielona, srebrna	<i>I ten szczęśliwy, co padł wśród zawodu, jeśli poległ ciałem dał innym szczebel do sławy grodu</i>	zrzeszenie prawników
12.	Tytania	1929	seledynowa, złota, bordowa	<i>Si vis pacem, para bellum</i>	zrzeszenie studentów Wydziału Chemicznego Politechniki Lwowskiej

Tabela 1. Korporacje zrzeszone w ZPKA we Lwowie... (cd.)

Lp.	Nazwa	Rok powstania	Barwy	Hasło	Charakter
13.	Śląsk	1931	niebieska, srebrna, czarna	<i>Nie rzucim ziemi, skąd nasz ród!</i>	ogólnoakademicki, zrzeszała studentów ziemi śląskiej
14.	Slavia	1931	jasnogrnatowa, złota, karmazynowa	<i>Polska dla Polaków</i>	ogólnoakademicki

Źródło: *Politechnika Lwowska 1844–1945*, red J. Boberski, Wrocław 1993, s. 541–542.

Charakter korporacyjny miały także dwa związki mniejszościowe. Należał do nich Związek Studentów Rosjan Politechniki Lwowskiej, który po wcześniejszej działalności został zarejestrowany w 1933 r. Prowadził działalność naukową, kulturalną oraz towarzyską pod bezpośrednim nadzorem kuratora Dezyderego Szymkiewicza.

Drugą organizacją w tym zakresie było założone pierwotnie w 1928 r., a wznowione w 1933 r. Koło Studentów Politechniki Lwowskiej, prowadzące działalność towarzyską. Kuratorem był Wiktor Jakób.

#### d. Organizacje religijne

Podobny do korporacji charakter manifestowały organizacje o charakterze religijnym, do których należało „Odrodzenie”, związane z zakonem dominikańskim i Akademickim Związkiem Religijnym św. Dominika. Inną organizację stanowiła ogólnoakademicka Sodalicja Mariańska Studentów Politechniki Lwowskiej, powiązana z zakonem jezuitów. Po rozdziale w ramach ustawy z 1933 r. zarejestrowana została na Uczelni pod nazwą Sodalicja Mariańska Studentów Politechniki Lwowskiej. Jej kuratorem mianowany został profesor Wilhelm Mozer. Kolejna, Sodalicja Mariańska Studentek, swym zasięgiem obejmowała także studentki Politechniki.

Świecki charakter miał Akademicki Związek Katolicki, który od 1933 r. powszechnie znany był jako Akademicki Związek Katolickich Studentów Politechniki Lwowskiej. Kuratorem był Kazimierz Suhecki.

Ściśle związane z grekokatolickim seminarium duchownym było Stowarzyszenie Ukraińskich Studentów Katolików „Odnowa”, które posiadało charakter ogólnoakademicki.

Spółeczność akademicka we Lwowie stanowiła konglomerat mniejszości narodowych. W roku akademickim 1927/28 studiowało 47,25% rzymskich katolików, 17,22% grekokatolików, 33,5% osób wyznania mojżeszowego, 1,2% ewangelickiego, 0,5% prawosławnego i 0,26% wyznania ormiańsko-katolickiego<sup>16</sup>.

<sup>16</sup> A. Magowska, dz. cyt., s. 41.



W tym środowisku, podobnie jak w Wilnie, konflikty etniczne przebiegały najostrzej, zwłaszcza w latach trzydziestych XX wieku. Obradująca w dniach 16 i 17 lutego 1931 r. konferencja rektorów polskich szkół akademickich w Poznaniu przyjęła uchwałę o potrzebie „łagodzenia zbyt wybujałych niejednokrotnie antagonizmów między poszczególnymi odłami młodzieży i usuwania powodów do zaognienia stosunków w życiu akademickim”<sup>17</sup>. Na nastroje studenckie na początku lat trzydziestych wpływał również pewien ferment ideowy związany z niekorzystnymi w życiu społecznym następstwami wielkiego kryzysu gospodarczego.

Koegzystencja z Ukraińcami i Żydami układała się różnie. Napięcia i konflikty miały wielorakie podłoże. Wymienić wśród nich można roszczenia Ukraińców, sprzyjanie komunizmowi, brak lojalności wobec państwa polskiego. Stosunki polsko-żydowskie cechowały się w tym okresie biegunowością. Były obszary niechęci, a nawet wrogości, ale także współpracy w obszarze życia kulturalnego i naukowego. Towarzyszyły temu konfrontacje, czego wyrazem były w życiu akademickim jesienią 1932 r. uliczne agresje, w których zginął student Jan Grodkowski (na ul. Szajnochy), getto ławkowe oraz ograniczenie liczby żydowskich studentów<sup>18</sup>. Wydarzenie to wywołało następnie zamieszki studenckie we wszystkich ośrodkach akademickich w kraju<sup>19</sup>.

## 2. Formy działalności samopomocowej

Wśród organizacji pozbawionych oficjalnie charakteru politycznego najważniejsze były Bratnie Pomoce. Stanowiły one pola walki o wpływy młodzieży o różnych orientacjach politycznych. Stowarzyszenia te były przedsiębiorstwami o rozwiniętej działalności gospodarczej, prowadziły bowiem kuchnie i bufety studenckie, domy studenta, hurtownie, sklepy, zakłady usługowe krawieckie i szewskie, a nade wszystko pomoc finansową w formie stypendiów i pożyczek. Złe położenie materialne studentów sprawiało, że polityka finansowa państwa wobec szkół wyższych i stan instytucji samopomocowych w zdecydowany sposób formowały ruch młodzieży akademickiej.

Największą liczbę studentów – 51 780 osób – zanotowano w roku akademickim 1932/33. W 1933 r. podniesiono opłaty czesnego o 125%, co przy ówczes-

<sup>17</sup> *Konferencja rektorów szkół akademickich w Polsce w latach 1919–1931. Protokoły narad. Uchwały i memoriały*, red. L. Zembruski, Warszawa 1932, s. 286.

<sup>18</sup> W nocy z 26 na 27 listopada 1932 r. na ul. K. Szajnochy w incydencie między studentami polskimi i żydowskimi pchnięty nożem został J. Grodkowski, student IV roku weterynarii. W wyniku doznanych ran zmarł. Sąd Okręgowy we Lwowie 10 sierpnia 1933 r. wydał wyrok skazujący Mojżesza Katza na 4 lata więzienia. Z. Popławski, dz. cyt., s. 213.

<sup>19</sup> A. Pilch, „*Rzeczpospolita Akademicka*”. *Studenci i polityka 1918–1933*, Kraków 1997, s. 200 i n.; tegoż, *Studenci Krakowa w Drugiej Rzeczypospolitej*, Kraków 2004, s. 201.

snym kryzysie gospodarczym natychmiast odbiło się spadkiem liczby studentów – w roku akademickim 1935/1936 o 4600 osób (10%)<sup>20</sup>. Nowe opłaty czesnego na I rok studiów ustalono na 270 zł, na II – 250 zł, na III – 220 zł, na IV i dalsze – 200 zł. Wpisowe ustalono na 30 zł. Opłaty za egzaminy były zróżnicowane, przeciętnie około 5 zł<sup>21</sup>.

Na 48 000 studentów w 1937/1938 roku akademickim było jedynie 135 stypendiów państwowych pełnych, 1628 – 50-procentowych i 801 – 25-procentowych. Stypendium pełne wynosiło 120 zł miesięcznie, 50-procentowe – 60 zł miesięcznie, a 25-procentowe – 30 zł miesięcznie. Stypendia państwowe otrzymywało jedynie 2% studentów. Istniało jeszcze 2100 stypendiów samorządowych fundacji i instytucji społecznych. Wynosiły one średnio 30 zł na miesiąc na 1 stypendystę<sup>22</sup>.

Sytuację niezamożnej młodzieży akademickiej utrudniał także brak mieszkań w domach studenta. W 1935 r. były 42 domy studenckie, liczące 6314 miejsc, z tego 32 z 5067 miejscami dla mężczyzn i 10 domów dla studentek z 1247 miejscami<sup>23</sup>.

**Tabela 2.** Działalność pożyczkowa (1925–1935)

Lp.	Rok akademicki	Liczba członków Bratniej Pomocy	Pożyczki (w zł)	Pożyczki na obiady (w zł)	Zwrot pożyczek z różnych lat (w zł)
1.	1925/26	1026	9 498,70	3 876,58	4806,20
2.	1926/27	1205	16 022,74	5 418,60	13 485,60
3.	1927/28	1222	30 410,95	4 843,80	24852
4.	1928/29	1084	24 210,55	5 364,80	20 980,10
5.	1929/30	1217	31 640	5 715	25976
6.	1930/31	1335	44 165	6 984,85	16 935,80
7.	1931/32	1428	46 078	—	15 448,32
8.	1932/33	1427	34 068,32	10 346,80	18971
9.	1933/34	1100	12 586	10 251,25	9666,21
10.	1934/35	1079	18 245	13 279	12 014,86

Źródło: *LXIX Sprawozdanie rocznie Wydziału Towarzystwa Bratniej Pomocy Studentów Politechniki, Lwów 1930*, s. 33 i n.; *LXXI Sprawozdanie...*, s. 28 i n.; *LXXII Sprawozdanie...*, s. 28 i n.; *LXXIV Sprawozdanie...*, s. 51 i n.

Funkcje przewodniczących Bratniej Pomocy w Politechnice Lwowskiej od 1918 r. pełnili: Antoni Sachnowski (1919), Wiktor Przedpełski (1920), K. Kry-

<sup>20</sup> A. Magowska, dz. cyt., s. 44.

<sup>21</sup> A. Pilch, *Studenci Krakowa...*, s. 184. Przeciętna płaca robotnika wynosiła 120 zł miesięcznie, a urzędnika państwowego od 150 do 210 zł.

<sup>22</sup> R. Gerber, *Młodzież akademicka w Polsce w okresie międzywojennym*, „Życie Szkoły Wyższej” 1959, nr 1, s. 91 i n.

<sup>23</sup> Tamże.

gowski, J. Bielnicki (1920), Jan Nawrocki (1921), Jerzy Płochocki (1922), Kazimierz Pilat (1923), Stanisław Starzewski (1923), Zbysław Roehr (1924), Zygmunt Sosnowski (1925), Jerzy Długoszewski (1926), Zbysław Roehr (1927), Jan Kowalski (1928), Stanisław Kwolek (1929), Wiesław Jarzembski (1930 i 1931), Stefan Szybelski (1931 i 1932), Adam Gawlikowski (1932/1933), Aleksander Sierz (1934/1935), Stanisław Sędzik (1935/1936), Michał Musioł (1936/1937), Zygmunt Firyn (1936/1937), Juliusz Wodzinowski (1937/1938), Jan Kaim (1938/1939).



**Fot. 1.** Zarząd Bratniej Pomocy Politechniki Lwowskiej (1936). Siedzą od lewej: J. Łaska, K. Bannert, S. Jacheć – sekretarz, Z. Firyn – przewodniczący, W. Jesionek, J. Kaim – skarbnik, R. Czaja. Stoją od lewej: R. Dörfler, B. Machowiak, J. Kulesza, W. Głębowicz, A. Kozłowski, T. Wiewiórkowski, M. Gruszkiewicz, L. Guzdek, J. Swistacki, P. Leidler, B. Ruszczyk, J. Węgrowski, J. Musielak.

Źródło: *Historia Towarzystwa Bratniej Pomocy Studentów Politechniki Lwowskiej 1861/2–1936/7*, „Życie Techniczne” 1937, nr 6, s. 125.

W 1924 r. wybrano zarząd Bratniej Pomocy: Zdzisław Roehr, Stanisław Ha-idzik, Edward Monatubetz, Tytus Ostachowicz, Tadeusz Czaykowski, związany ideologicznie z Narodową Demokracją. Na tym samym walnym zebraniu przystąpiono do Związku Narodowego Polskiej Młodzieży Akademickiej – Lwowskiego Komitetu Akademickiego.

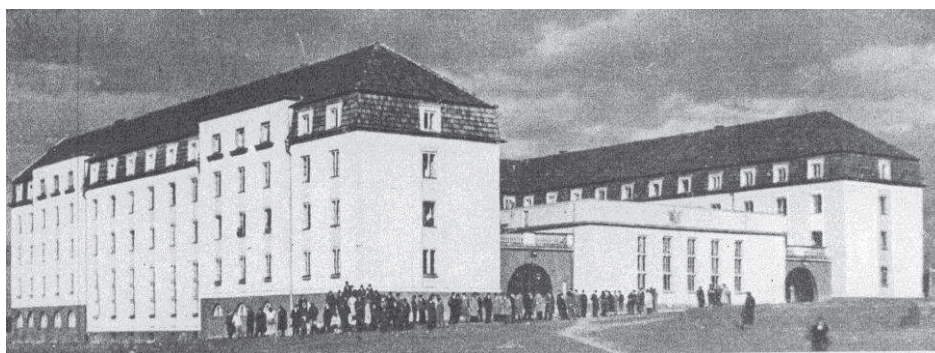
#### a. Domy studenckie

Zakończenie wojny polsko-bolszewickiej w 1920 r. pozwoliło na normalne rozpoczęcie studiów dla 2035 studentów. Była to grupa znacznie przewyższająca

liczebność studiujących przed wojną. Katastrofalny stan mieszkań sprawił, iż wielu studentów było bezdomnych. Tymczasowo kwaterowano ich w klasztorach, koszarach wojskowych, remizach tramwajowych, domach kolejowych, suterenach.

Jedyny dom studencki otwarty w 1895 r. mógł pomieścić jedynie 90 osób, faktycznie zaś zakwaterowano 150 osób. Od 1906 r. istniał projekt budowy II Domu Technika. Przed wojną zakupiono plac o powierzchni 3720 m<sup>2</sup> za kwotę 4 tysięcy koron austriackich.

Na ogólnoakademickim wiecu w dniu 3 czerwca 1922 r. postanowiono przystąpić do budowy. W tym celu powołano Techniczne Drużyny Robotnicze. Studenci zobowiązani zostali do prac społecznych przy budowie, w liczbie 120 godzin. Pracę wykonywano w drużynach liczących 40 osób. Dnia 22 grudnia 1928 r. ostatnia – 231 drużyna – zakończyła pracę. Przy budowie pracowało łącznie 5199 studentów. Wartość obiektu wyceniono na 1 300 000 zł<sup>24</sup>.



Fot. 2. II Dom Studenta Politechniki Lwowskiej (1928)

Budowę Domu Studenta oparto na ofiarności społeczeństwa i kredytach. Kosztorys obliczony był na 200 milionów ówczesnych marek polskich<sup>25</sup>. W chwili rozpoczęcia prac dysponowano jedynie kwotą 1 760 391 marek polskich, na co składała się także zbiórka studencka w wysokości 300 000 marek polskich<sup>26</sup> w dniu rozpoczęcia budowy – 14 czerwca 1922 r.

Pod koniec 1923 r. komitet budowy nie posiadał żadnych środków finansowych, nawet na zabezpieczenie budowy przed zimą. W listopadzie tegoż roku odwołano się do ofiarności społeczeństwa i przeprowadzono zbiórkę uliczną. W efekcie zebrano kwotę w wysokości 1 896 608 mkp<sup>27</sup>.

W 1929 r. dług z racji kredytów na budowę wynosił ponad 720 tysięcy złotych, w tym na rzecz Banku Gospodarstwa Krajowego w wysokości 660 800 zł,

<sup>24</sup> B. Łopot, *Zbudować własnymi rękami*, „Życie Techniczne” 1937, nr 6, s. 136.

<sup>25</sup> *LXIX Sprawozdanie Roczne Wydziału Towarzystwa Bratniej Pomocy Studentów Politechniki Lwowskiej za rok administracyjny 1929/1930*, Lwów 1930, s. 29 i n.

<sup>26</sup> Tamże.

<sup>27</sup> Tamże, s. 136.

przy oprocentowaniu 7% oraz 66 000 zł, które spłacono jednorazowo na rzecz Zakładu Ubezpieczeń Pracowników Umysłowych we Lwowie. Dług rozłożono na 50 rat płatnych 2 razy w roku, po 19 303,20 zł<sup>28</sup>.

W 1926 r., mimo braku wykończenia obiektu, zamieszkali w nim pierwsi studenci. W budynku było 235 pokoi mieszkalnych dla 455 studentów. Pomieszczono także bibliotekę z czytelnią, bufet, gabinet lekarski, biura administracji i Bratniej Pomocy, sklep, zakład szewski, krawiecki i fryzjerski.

Lata 1928–1930 poświęcone były staraniom o konwersję długów wziętych na budowę w wielu instytucjach. W całości spłacono kredyt w wysokości 48 000 zł w Pocztovej Kasie Oszczędności. Na rzecz Zakładu Ubezpieczeń Pracowników Umysłowych spłacono 19 000 zł z kredytu wynoszącego 66 000 zł. Pozostałą część przejął na siebie w ramach konwersji Bank Gospodarstwa Krajowego<sup>29</sup>.

W 1934 r. nadbudowano III piętro w I Domu Technika, uzyskując w ten sposób 13 pokoi dla 30 studentów. Domy studenta były własnością Bratniej Pomocy i przez nią administrowane. Miejsca w domach studenta przyznawała komisja składająca się z członków Komisji Pożyczkowej, prezydium Zarządu Towarzystwa oraz przedstawiciele I i II Domu Technika. Miejsca przyznawano w dwóch terminach, to jest między 25 a 30 maja oraz 25 a 30 września każdego roku. W terminie pierwszym rozpatrywano podania studentów od II roku studiów, w drugim zaś studentom rozpoczynającym naukę oraz powracającym po urlopiach naukowych oraz odbyciu służby wojskowej. Warunkiem otrzymania miejsca był określony stan materialny, postępy w nauce oraz brak zaległości wobec agend Towarzystwa, aczkolwiek tu postępowano elastycznie, brano pod uwagę uzyskane prolongaty spłat.

Obydwa domy studenckie dysponowały więc około 550 miejscami, w pokojach 1-, 2- i 3-osobowych. W trudnych finansowo latach praktykowano zamiany standardu pokoju, to znaczy zwiększano liczbę mieszkańców. W 1934 r. dysponowano 603 miejscami. Podań o miejsce w tym roku zgłoszono 677. W 1931 r. zgłoszono 890 podań, pozytywnie zatwierdzono 525<sup>30</sup>.

Oplaty miesięczne za pobyt w domu studenta były zróżnicowane w zależności od liczby mieszkańców i wynosiły w pokoju 1-osobowym – 35 zł, 2-osobowym – 25 zł, 3-osobowym – 17 zł. Od 1 listopada 1932 r. zastosowano obniżkę czynszu o 3 zł miesięcznie, a od 23 czerwca 1933 r. o 5 zł od studenta. Zaległości w opłatach wynosiły za 1932 r. 16 030 zł w II Domu Technika. Obniżki opłat zmniejszyły dochody domu studenta o 18 000 zł rocznie. Zaległości studentów z tytułu opłat wzrosły z 16 030 zł w 1932 r. do 22 564,64 zł w 1933 r. I Dom Technika notował w roku 1929/1930 niedobory w kwocie 5400 zł, w roku 1930/1931 – 3500 zł, oraz w roku 1931/1932 – 2700 zł. Jednocześnie znie-

<sup>28</sup> Tamże.

<sup>29</sup> Tamże.

<sup>30</sup> *LXXI Sprawozdanie...*, s. 23.

siono ulgi dla studentów pracujących przy budowie. Wprowadzono natomiast dla wszystkich studentów obowiązek pracy w Tygodniu Akademika.

Od roku 1929/1930 wprowadzono 8 miejsc stypendialnych, to znaczy opłacanych przez Bratnią Pomoc. Na rok 1930/1931 zwiększono liczbę miejsc do 10, ponadto dodatkowo 2 miejsca opłacane były z funduszu dyspozycyjnego przewodniczącego Zarządu Towarzystwa Bratniej Pomocy.

Od listopada 1931 r. wprowadzono mieszkania rewersowe, to znaczy płatne przez korzystających przez 2 lata po ukończeniu studiów. Mieszkania te przyznawano na każdy miesiąc w danym roku akademickim. W 1931/1932 przydzielono je na kwotę 5603,25 zł, a w rok później na kwotę 7821,85 złotych. Korzystało z nich 25% ogółu mieszkańców. W roku akademickim 1933/1934 przyznano mieszkań rewersowych na kwotę 6369,85 zł, a w rok później, tj. na 1935 rok – na kwotę 7821,85 zł<sup>31</sup>. Stopień wykorzystania przedstawia tabela 2.

**Tabela 3.** Miejsca rewersowe w domach studenckich w latach 1931/1932 – 1932/1933

Lp.	Miesiąc	Ilość podań		Przydzielono		Kwota (w zł)	
		1931/32	1932/33	1931/32	1932/33	1931/32	1932/33
1.	Październik	—	66	—	63	—	607,75
2.	Listopad	88	116	49	107	686,75	1052,75
3.	Grudzień	104	133	63	120	891,50	1163,25
4.	Styczeń	74	87	42	70	568,50	511,50
5.	Luty	91	98	48	76	615,50	613,75
6.	Marzec	111	109	55	76	752,50	645,25
7.	Kwiecień	76	98	46	95	603	893,75
8.	Maj	92	100	50	94	792	1001,25
9.	Czerwiec	77	98	41	89	618	770
10.	Lipiec	2	25	2	25	72,50	496,60
<b>Razem:</b>		715	931	396	815	5603,25	7821,85

Źródło: *LXXI Sprawozdanie roczne Wydziału Towarzystwa Bratniej Pomocy Studentów politechniki Lwowskiej za rok administracyjny 1931/32*, Lwów 1932, s. 25; *LXII Sprawozdanie roczne... 1932/1933*, Lwów 1933, s. 29, 53.

### b. Pożyczki i pośrednictwo pracy

Pożyczki finansowe udzielane swoim członkom były najstarszą formą studenckiej samopomocy. Szczególnie potrzeby owe wystąpiły w latach kryzysu gospodarczego 1930–1935. Dochód społeczny spadł wówczas z 28,3 mld zł w roku 1929 do 15,5 mld w roku 1933<sup>32</sup>. Nakłady na naukę spadły w roku aka-

<sup>31</sup> *LXII Sprawozdanie...*, s. 53.

<sup>32</sup> B. Jaczewski, *Organizacja i instytucje życia naukowego w Polsce (listopad 1918–1939)*, [w:] *Historia nauki polskiej*, red. B. Suchodolski, t. 5, cz. 1, Wrocław (etc.) 1992, s. 162.

demickim 1931/1932 o 35%, z 47,6 mln zł do 38,7 mln zł. Na rok 1933/1934 budżet szkół wyższych obniżył się o 40%<sup>33</sup>. Dopiero w roku 1936 zlikwidowano deficyt budżetowy w kraju.

W roku akademickim 1932/33 – jak wcześniej podano – podwyższono czesne, ustalono wyższe opłaty za dyplom inżynierski do 150 zł, utrzymano dalej opłaty za egzaminy w średniej wysokości 5 zł<sup>34</sup>. W rezultacie spadła liczba studentów z 51 780 w roku 1932/33 do 48 000 w roku 1938/39<sup>35</sup>. Podwyżki opłat szkolnych wywołały gwałtowne protesty w środowisku studenckim.

Kryzys gospodarczy na początku lat trzydziestych XX w. spowodował znaczne zubożenie studentów. W roku 1930/31 udzielono pomocy na kwotę 81 177,62 zł, złożyły się na to pożyczki krótkoterminowe w kwocie 25 285,50 zł, pożyczki długoterminowe – 19 260 zł, obiady rewersowe – 6984,85 zł, obiady stypendialne – 2822,50 zł, pożyczki wekslowe – 26 824,77 zł, na mieszkania rewersowe przeznaczono kwotę ponad 9 tysięcy zł<sup>36</sup>.

Bezpłatnie przydzielono 2 palta zimowe, 1 płaszcz, 3 ubrania, 3 pary spodni, 1 żakiet, 2 pary butów, 1 parę półbutów, 1 parę kaloszy<sup>37</sup>.

Był to znaczny wzrost pomocy w stosunku do roku akademickiego 1929/30, kiedy przeznaczono dla studentów kwotę 40 691,25 zł<sup>38</sup>.

Pomocą objęto 2094 studentów, których egzystencja i studia opierały się niemal w całości na świadczeniach Towarzystwa. Jednocześnie wzrosła liczba pożyczkobiorców, którzy nie mogli wywiązać się ze zwrotu pożyczek w terminie. Dwa razy wzrosła liczba studentów potrzebujących opłat za obiady rewersowe płatne przez 9 miesięcy w roku. Wprowadzono nową formę pożyczek wekslowych oprocentowanych na 9% rocznie<sup>39</sup>. W roku 1930/31 wpłynęły 432 podania o podwyżkę pożyczki, pozytywnie załatwiono 400 z nich<sup>40</sup>. Były to pożyczki na wyżywienie – 70, na ubranie – 49, na czesne – 99, na mieszkanie – 10, na leczenie – 44, na wyjazdy do domu – 51, na inne potrzeby 109. Na cele te przeznaczono kwotę 28 877,12 zł<sup>41</sup>. Zadłużenie studentów w omawianym roku akademickim wzrosło do 58 114,46 zł<sup>42</sup>.

Komisja pożyczkowa w trudnych latach kryzysu gospodarczego postanowiła udzielać pomocy głównie na zakwaterowanie w domach studenckich, wyżywienie oraz opłaty szkolne. W roku akademickim 1932/33 na opłaty szkolne prze-

<sup>33</sup> Tamże.

<sup>34</sup> R. Łąkowski, W. Sulawski, *Kartki ze studenckich dziejów*, Warszawa 1971, s. 101.

<sup>35</sup> Tamże, s. 103.

<sup>36</sup> *LXXII Sprawozdanie roczne Wydziału Towarzystwa Bratniej Pomocy Studentów Politechniki Lwowskiej za rok administracyjny 1932/33*, Lwów 1933, s. 33.

<sup>37</sup> Tamże, s. 38

<sup>38</sup> Tamże, s. 33.

<sup>39</sup> Tamże.

<sup>40</sup> Tamże.

<sup>41</sup> Tamże.

<sup>42</sup> *LXXI Sprawozdanie...*, s. 28.

znaczono 12 586 zł<sup>43</sup>. Pozytywnie załatwiono podania 281 osób spośród 342 petentów. Wielu umożliwiło to ukończenie studiów, opłaty za dyplom wynosiły 150 zł.

Z obiadów rewersowych stale korzystało w tym roku średnio 148 osób<sup>44</sup>. Były to obiady kredytowane przez Bratnią Pomoc, płatne po dwóch latach od ukończenia studiów przez okres 8 lat. Inną formą pomocy w wyżywieniu były obiady stypendialne dla 31–32 studentów przez 9 miesięcy w roku, opłacane przez Koło Pań Politechniki Lwowskiej. W 1935 r. zarząd koła tworzyły: Zipse-rowa (żona prof. K. Zipsera), Dudrykowa, dr Helena Mischke, dr Helena Frankowska z Borysławia oraz Helena Dulkieta z Przemyśla. Rocznie na ten cel przeznaczano od 1851 do 1890,25 zł<sup>45</sup>.

Przy udzielaniu pomocy brano pod uwagę stan materialny studenta, postępy w nauce oraz zaległości wobec Bratniej Pomocy. Zadłużenie studentów w roku 1931/32 wynosiło 51 124,46 zł, tylko z tytułu obiadów rewersowych i opłat za mieszkanie w domach studenta wynosiło 28 627,20 zł.

W 1933 r. dług studentów wzrósł do kwoty 280 tysięcy zł, nowe zaś pożyczki wynosiły rocznie 50 tysięcy. Z komisją pożyczkową blisko współdziałała komisja pośrednictwa pracy. Jej zadaniem było wyszukiwanie prac zarobkowych dla studentów. Tą drogą uzyskano w roku 1926/27 90 zleceń pracy, w 1927/28 – 141, 1928/29 – 53, w 1929/30 – 79. W latach kryzysu 1930/31 uzyskano jedynie 29 ofert pracy<sup>46</sup>. Podobnie w roku 1931/32 pozyskano jedynie 42 zajęcia płatne na 180 poszukujących pracy studentów<sup>47</sup>.

Socjalny charakter działalności Bratniej Pomocy wspierający materialnie niezamożnych studentów był więc znaczący. Najbardziej potrzebującym zapewniono mieszkanie w domu studenta, stołówkę, opiekę lekarską, pożyczki na ubranie i opłaty szkolne. Działalność samopomocowa odgrywała doniosłą rolę przez całe dwudziestolecie międzywojenne.

### c. Stołówka i bufety

Kuchnie studenckie określano sercem Bratniej Pomocy. Własną stołówkę zorganizowano w 1882 r. W pierwszym roku jej istnienia wydano 7519 obiadów w okresie 9 miesięcy<sup>48</sup>. W roku akademickim 1887/88 wydano już 15 000 posiłków, z czego 1108 bezpłatnie<sup>49</sup>.

Od roku akademickiego 1892/93, za zgodą rektora P. Dziwińskiego, stołówkę przeniesiono do gmachu głównego uczelni. W okresie I wojny światowej, od 1916 r. stołówka funkcjonowała w ograniczonym zakresie, wydawała ok. 100

<sup>43</sup> *LXXII Sprawozdanie...*, s. 25.

<sup>44</sup> Tamże, s. 27.

<sup>45</sup> Tamże, s. 52.

<sup>46</sup> Tamże, s. 19.

<sup>47</sup> *LXX Sprawozdanie...*, s. 40.

<sup>48</sup> *Album inżynierów...*, s. 6.

<sup>49</sup> Tamże.



obiadów dziennie, korzystając z pomocy Sienkiewiczowskiego Komitetu Pomocy dla Ofiar Wojny w Vevey (Szwajcaria) oraz Krakowskiego Komitetu Biskupiego bpa Stefana Sapiehy<sup>50</sup>.

W roku akademickim 1923/1924 stołówka wydawała już 600 obiadów dziennie, a 120 tysięcy rocznie. W roku zaś 1929/1930 wydano 180 tysięcy obiadów, obrót kasowy kuchni wyniósł 282 329,77 złotych przy wydatkach 277 475,33<sup>51</sup>. Stołówka przyniosła więc niewielki dochód w kwocie 4854,44 zł.

Funkcjonowanie stołówki i bufetów zależało od studenckiego zarządu kuchni. W roku akademickim 1929/1930 stanowili go: Stanisław Kulka – przewodniczący, Teobald Wanke, Jan Cirin, Wincenty Malicki, Kazimierz Armatys, Stanisław Pitulko – kierownicy bufetów<sup>52</sup>. Pierwszym warunkiem należytego funkcjonowania była samowystarczalność kuchni. W roku akademickim 1931/1932 zreorganizowano zarząd kuchni i powołano go w składzie: Dionizy Sosnowski – przewodniczący, Jan Jabłoński – zastępca przewodniczącego, oraz funkcyjni stołówki i bufetów: Jan Cirin – gospodarz, Stanisław Rusek – magazynier, Franciszek Piasecki i Bolesław Chudzio – dyżurni obiadowi, Władysław Skorecki i Tadeusz Kaszycki – dyżurni kolacyjni, Kazimierz Wojtas – kasjer<sup>53</sup>.

Administracja kuchni i bufetów była często usprawniana, w celu uzyskania lepszych wyników. Wprowadzono centralizację zakupu produktów spożywczych i oszczędności w zatrudnieniu personelu kucharskiego.

W roku akademickim 1931/1932 obroty kuchni spadły o 9463,11 zł w stosunku do roku poprzedniego. W czerwcu, lipcu i wrześniu tego roku wydatki przewyższały wpływy, deficyt wynosił od 1 do 3 tysięcy złotych. W 1932 r. wprowadzono obiady rewersowe przez 9 miesięcy w roku, udzielono ich dwa razy więcej niż w poprzednim roku akademickim. W 1933 r. bezpłatnie rozdawano studentom chleb, wydano 12 ton na kwotę 3200 zł<sup>54</sup>.

Stowarzyszenie prowadziło również trzy bufety: I w gmachu głównym uczelni, II – w II Domu Technika, oraz od 1929 r. w I Domu Technika.

Kuchnia zanotowała w tym roku deficyt w wysokości 15 091,89 zł<sup>55</sup>.

Z bufetu I, który prowadził Wincenty Malicki, w gmachu uczelni korzystało dziennie 500 osób – ze śniadań i podwieczorków. Dziennie sprzedawano 900 bułek, 10 bochenków chleba, 500 szklanek herbaty, 120 szklanek mleka, 120 szklanek kakao oraz 50 szklanek kawy. Przeciętny dzienny utarg wynosił 169,80 zł, a roczny 61 125,08 zł. Zysk netto w 1930 r. wyniósł 6081,09 zł<sup>56</sup>.

<sup>50</sup> *Historia Towarzystwa Bratniej Pomocy studentów Politechniki Lwowskiej 1861/62 – 1936/37*, „Życie Techniczne” 1937, nr 6, s. 123.

<sup>51</sup> *LXIX Sprawozdanie...*, s. 54.

<sup>52</sup> *LXIX Sprawozdanie...*, s. 49.

<sup>53</sup> *LXXI Sprawozdanie...*, s. 49.

<sup>54</sup> *LXXII Sprawozdanie...*, s. 43.

<sup>55</sup> Tamże, s. 42.

<sup>56</sup> *LXIX Sprawozdanie...*, s. 55.

Z bufetu I w II Domu Technika korzystało dziennie 200 osób. W 1920 r. średni miesięczny utarg wyniósł 4300 zł, a roczny 51 508,84 zł. Nadwyżka wyniosła 10 774,59 zł. Kolejne lata przyniosły jednak deficyt: w 1931/1932 r. – 3420,57 zł, w 1932/1933 – 1545,07 zł<sup>57</sup>.

Wpływ na wyniki obrotów w kuchni miał również wzrost do 30% cen mięsa na wiosnę 1932 r. oraz wahania cen innych produktów.

W roku 1932/1933 przewodniczącym zarządu kuchni był Oswald Guzicer, a zastępcą Konstanty Makusz. Kierownikiem kuchni był Franciszek Piasecki, magazynierem Stanisław Mirek, dyżurnym obiadowym Stanisław Mackiewicz i Tadeusz Kaszycki, dyżurnym kolacyjnym Antoni Mickiewicz, a kasjerem Kazimierz Wojtas<sup>58</sup>. Spadła frekwencja w stołówce i bufetach. Stołówkę zamknięto na 24 dni.

Kuchnia spełniająca swój cel samopomocy w trudnych czasach nie robiła żadnych ograniczeń. Działając w strukturze Bratniej Pomocy, spełniała swe samopomocowe zadania względem studentów w sposób dla nich najbardziej korzystny.

#### d. Biblioteka i czytelnice

Biblioteka Bratniej Pomocy powstała w 1862 r. Długo działalność biblioteki i czytelnicy stanowiła przedmiot troski kierownictwa stowarzyszenia. Przyjęto zasadę, iż celem podstawowym biblioteki jest gromadzenie i udostępnianie książek z zakresu techniki oraz czasopism technicznych. Biblioteka swym zbiorem wspomagała koła naukowe istniejące w ramach Bratniej Pomocy.

Po usamodzielnieniu się kół naukowych nastąpił pewien kryzys funkcjonowania biblioteki. Niewielkie były zakupy książek, widoczny był brak długofalowej koncepcji funkcjonowania biblioteki. Jej działalność zdominowało zaspokajanie doraźnych potrzeb studentów.

W 1929 r. biblioteka liczyła 4000 tomów, w tym 1624 z beletrystyki polskiej i obcej oraz książek technicznych<sup>59</sup>. W 1935 r. księgozbiór osiągnął 6000 tomów<sup>60</sup>. W 1929 r. było zapisanych 198 czytelników, a codziennie wypożyczało książki 28 czytelników<sup>61</sup>. Od tego roku zaczęła spadać liczba czytelników, w 1930 r. było ich 132, a w ciągu roku wypożyczono 2741 książek<sup>62</sup>. Na jednego czytelnika wypadło więc 21 wypożyczeń. W roku akademickim 1932/1933 odnotowano jedynie 64 czytelników, którzy wypożyczyli 1050 książek<sup>63</sup>. W tym roku obniżono miesięczne opłaty biblioteczne z 50 groszy do 25 groszy, licząc, że powody materialne są przyczyną spadku czytelnictwa. Na rok akademicki

<sup>57</sup> *LXXII Sprawozdanie...*, s. 42

<sup>58</sup> Tamże, s. 43.

<sup>59</sup> *LXIX Sprawozdanie...*, s. 61.

<sup>60</sup> *LXX Sprawozdanie...*, s. 42.

<sup>61</sup> *LXIX Sprawozdanie...*, s. 61.

<sup>62</sup> *LXX Sprawozdanie...*, s. 42.

<sup>63</sup> *LXXII Sprawozdanie...*, s. 33.

1934/1935 zapisało się 163 czytelników, a liczba wypożyczeń osiągnęła 5968 książek<sup>64</sup>. Na jednego czytelnika wypadło więc 36 książek w roku. Nastąpił więc kryzys w pracy biblioteki.

Zakupy nowych książek były ograniczone, co nie sprzyjało wzrostowi czytelnictwa. W 1929 r. zakupiono 129 książek za 674,70 zł, ale już w 1930 r. kupiono 53 książki za 421,50 złotych<sup>65</sup>. W 1931 r. zakupiono 90 książek za 1201,52 zł<sup>66</sup>. Bibliotekę prowadzili społecznie dwaj studenci, przewodniczący i jego zastępca, wybierani corocznie podczas wyborów w stowarzyszeniu. Byli nimi Bolesław Chudzia i Władysław Czort (1929), Stefan Werner i Stanisław Wajda (1931/32), S. Wajda i Mieczysław Świszewski (1933/34 oraz 1934/35)<sup>67</sup>.

Znacznie lepiej funkcjonowały czytelnie umiejscowione w bufetach. Działalność biblioteki została więc zidentyfikowana z zaspokajaniem potrzeb informacyjnych. Wynikało to również z większej aktywności politycznej studentów. Na potrzeby czytelnicy prenumerowano w 1929 r. 53 czasopisma, w tym 24 dzienniki, 29 tygodników i miesięczników. Ponadto 9 dzienników i 26 periodyków otrzymywano bezpłatnie. Wśród nich był „Dziennik Polski” z Chicago oraz tygodnik z Harbinu (Chiny)<sup>68</sup>.

Na prenumeratę czasopism w 1929 r. wydano 674,70 zł, a w 1930 r. 1100 zł. W 1931 r. mimo kryzysu ekonomicznego za prenumeratę czasopism zapłacono 1173,45 zł, w tym 6 dzienników otrzymywano podwójnie, a dwa potrójnie<sup>69</sup>.

Czytelnię czasopism prowadzili Zbigniew Hajdak i Antoni Mika (1929/30); Mikołaj Gerstoff (1931/32), Romuald Ślepiczko (1932/33); Eugeniusz Ciepliński (1934/35)<sup>70</sup>.

Od 1929 r. współdziałała ściśle z biblioteką Komisja Wydawnicza Kół Naukowych i Towarzystwa Bratniej Pomocy. Prowadzono sprzedaż książek i skryptów. Tylko w 1932 r. sprzedano książki za 4309,72 zł. Na sprzedaż komi-sową przyjęto książki za 1260,20 zł<sup>71</sup>. Przygotowano do druku nowe książki prof. Stanisława Fryzego *Elektrotechnika ogólna*, w nakładzie 400 egzemplarzy, cena 9 zł. Inna pozycja wydrukowana to *Prądy sinusoidalne*, bez honorarium. Zygmunta Klemensiewicza *Fizyka*, A. Hauswalda *Organizacja i zarząd*. Późniejszych wydań doczekały się: A. Maksymowicza *Elementy matematyki wyż-*

<sup>64</sup> *LXXIV Sprawozdanie...*, s. 30. Był to wyraźny regres wobec stanu z przełomu XIX i XX w. W roku 1899/1900 biblioteka miała 312 czytelników, którzy wypożyczyli 5350 książek. W następnym roku było 515 czytelników i 7354 wypożyczeń. *XXXIX Sprawozdanie...*, s. 72; *XLXII Sprawozdanie...*, s. 59; *XLXI Sprawozdanie...*, s. 85.

<sup>65</sup> *LXIX Sprawozdanie...*, s. 104; *LXX Sprawozdanie...*, s. 42.

<sup>66</sup> *LXXI Sprawozdanie...*, s. 31.

<sup>67</sup> *LXIX Sprawozdanie*, s. 61; *LXX Sprawozdanie...*, s. 41; *LXXIV Sprawozdanie...*, s. 30.

<sup>68</sup> *LXIX Sprawozdanie...*, s. 105.

<sup>69</sup> *LXXI Sprawozdanie...*, s. 30.

<sup>70</sup> *LXIX Sprawozdanie...*, s. 61; *LXXII Sprawozdanie...*, s. 32; *LXXIV Sprawozdanie...*, s. 59; *LXXI Sprawozdanie...*, s. 43.

<sup>71</sup> *LXXII Sprawozdanie...*, s. 51.

szej, S. Łukasiewicza *Maszynoznawstwo wstępne w pytaniach* oraz Fiedlera *Teoria maszyn i urządzeń cieplnych*<sup>72</sup>.

Komisja wydawnicza utrzymywała stałe kontakty księgarskie z placówkami z Krakowa, Poznania, Warszawy, Wilna, Katowic i Lublina, sprzedającymi własne wydawnictwa i sprowadzającymi obce, np. O. Nagela *Badanie maszyn elektrycznych prądu stałego*, T. Monkiewicza *Maszyny komutatorowe prądu zmiennego*, S. Odrowąża-Wysockiego *Przepisy techniczne na linie elektryczne prądu silnego*<sup>73</sup>. Komisję wydawniczą prowadził Kazimierz Tychota.

Bratnia Pomoc w analizowanym okresie przechodziła różne fazy rozwoju. Nastroje ogólnego niezadowolenia w społeczeństwie z trudnych warunków życia oraz upodmiotowienie się mniejszości narodowych (Ukraińców i Żydów) determinowały aktywność Bratniej Pomocy w kierunku działalności społecznej i politycznej. Przez cały okres XIX i na początku XX w. towarzystwo reprezentowało większość studentów Politechniki. Bratnia Pomoc stała się podmiotem – podobnie jak inne organizacje studenckie – kształtującym postawy i zachowania młodzieży akademickiej w zróżnicowanym narodowościowo i wyznaniowo społeczeństwie Lwowa.

Studencka zbiorowość Lwowa składała się z różnych środowisk społecznych, ideowych, politycznych. Zróżnicowanie etniczne było przyczyną wielu konfliktów przez cały okres dwudziestolecia międzywojennego.

Nowe pokolenie studentów inaczej od poprzedniej generacji rozumiało problem narodu i państwa. Nie było to już państwo zaborcze, obce, lecz państwo własne, niepodległe, o którego urządzeniu wewnętrznym sami do pewnego stopnia mogli decydować. Ale wizja urządzenia tego państwa była odmienna między głównymi obozami – prawicowym i lewicowym, a nadto licznymi jeszcze pochodnymi nurtami politycznymi wśród młodzieży akademickiej.

Coraz bardziej widoczne stawało się zaktywizowanie Bratniej Pomocy pod względem realizowanych celów ideologicznych i politycznych. Towarzyszyło temu coraz silniejsze antagonizowanie się na tle różnic społecznych, politycznych i religijnych. W okresie międzywojennym terenem walki politycznej o wpływy w środowisku studenckim stały się organizacje decydujące o przeznaczeniu pomocy materialnej. Po 1922 r. Młodzież Wszechpolska, związana programowo z Narodową Demokracją, kierowała większością uczelnianych organizacji samopomocowych – Bratnich Pomocy.

---

<sup>72</sup> Tamże.

<sup>73</sup> Tamże.

## **Summary**

### **The Mutual Aid Society of the Lviv Technical Academy Students (1918–1939)**

In the interwar period Polish students accepted political divisions within society and appropriated both its principles and its forms of organization.

The first official inauguration of the new academic year at the Lviv Technical Academy in the times of the political stability of the country took place as late as on the 10<sup>th</sup> January 1921. One of the organizations established at the Academy was The Mutual Aid Society which ran student research circles, religious and self-help associations. Other forms of its activity included the running of libraries, reading rooms, student's hostels or canteens. It also helped students find work and organized loans for those in need of financial assistance.

In the period analyzed in the article, the Society went through different stages of development. Throughout the 19th and at the beginning of the 20th century it represented a vast majority of the students of the Lviv Technical Academy. Like other students' organizations, it played a crucial role in shaping values and standards of conduct of the academic youth in the culturally diverse community of Lviv. One of its goals in the period was the integration of various students' organizations throughout Poland.

**Keywords:** Lviv, the Interwar Period, polish students, The Mutual Aid Society.