

Andrzej Malinowski

LWOWSKA MŁODZIEŻ SZKOLNA W ŚWIELE BADAŃ EKSPERYMENTALNYCH LUDWIKA JAXA-BYKOWSKIEGO

Po śmierci prof. Bykowskiego w 1948 roku jego dorobek w postaci materiałów i rękopisów został rozproszony. Część materiałów związanych z antropologią przekazano Zakładowi Antropologii Uniwersytetu Poznańskiego. Wśród tych nielicznych rękopisów znalazły się wspomnienia pośmiertne o prof. Karolu Stojanowskim, artykuł *Dwie dusze — na marginesie procesu A. Greisera*, artykuły pt. *Ze wspomnień o Stefanie Dąbrowskim* profesorze medycyny, *Edward Niezabitowski jako nauczyciel i wychowawca* — profesor medycyny i botaniki, *Ks. Karol Czesznak kilka wspomnień z czasów młodości*. Oprócz kilku listów, recenzji itp. znalazło się też streszczenie pracy *Lwowska młodzież szkolna w świetle badań eksperymentalnych* oraz całość tej monografii — licząca 52 strony maszynopisu, zapisana w układzie 56 wierszy na 1 stronie. Maszynopis w dużej części pisany był na niezadrukowanych stronach starych książek, czasopism czy obwolut książek niemieckich, co świadczy o trudnościach w pozyskiwaniu papieru maszynowego. Zapewne rękopis trafił do rąk prof. Adama Wrzoska, redaktora „Przeglądu Antropologicznego”, ale ze względu na ówczesną sytuację polityczną tekst nie mógł być wtedy opublikowany. Współcześnie nie ma również możliwości ogłoszenia całej rozprawy, bowiem liczne problemy oraz metody zastosowane do opracowania stały się nieaktualne. Uważam jednak, że niektóre wywody oraz wyniki prof. Bykowskiego powinny być udostępnione antropologom.

Jak pisze Bykowski, praca stanowi „urywek z licznych badań prowadzonych nad młodzieżą w Polsce w latach od 1912 do 1939, który wywieziony z Poznania tuż przed wybuchem wojny uniknął zniszczenia przez Niemców, któremu uległy liczne inne prace i materiały surowe”. Praca jest zadedykowana: „Pamięci Orłat Lwowskich poległych w obronie Ojczyzny”.

Materiał do pracy stanowią obserwacje młodzieży lwowskiej w liczbie 2288 uczniów 78 klas wszystkich gimnazjów, 300 uczniów szkół zawodowych, 30 uczennic gimnazjum żeńskiego i 100 dzieci najwyższych klas szkoły powszechnej. Gimnazja w tym czasie były ośmioklasowe. Badania uwzględniały: 1) pomiary antropometryczne pozwalające na określenie typu rasowego i konstytucji cielesnej oraz stopnia rozwoju somatycznego, 2) określenie profilu intelektualnego według testów G. Rossolima, 3) poznanie dziedziny uczuć i woli na podstawie badań ankietowych. Jak pisze Bykowski: „Badania antropologiczne prowadziłem okolicznościowo już wcześniej, zachęcony przez śp. prof. B. Dybowskiego, pogłębiłem je i usystematyzowałem poznawszy się z prof. J. Czekanowskim”. Wśród badanych było 1756 Polaków, Rusinów 221, 510 Żydów. Wszystkie badania wykonał Bykowski osobiście, przy badaniach psychologicznych pomagał prof. S. Baley i M. Szczebrowska.

Stan rozwoju fizycznego

Opis poziomu rozwoju fizycznego rozpoczyna się od charakterystyki chłopców osiemnastoletnich z klas ósmych z gimnazjum nr 3 i 8.

Zestawione dane przedstawiają się następująco:

Rok badań	B-V	Masa ciała	Obwód klatki piersiowej	Wskaźnik piersiowy	Wskaźnik Pigneta
1918	170,0	54,9	83,3	48,9	31,8
1920	168,2	58,4	86,2	51,2	23,6
1921	168,1	57,9	87,3	51,9	22,8
1928	169,4	59,0	86,3	50,8	24,2
1929	169,5	59,8	86,1	50,6	25,5
1934	172,1	60,9	58,1	49,5	26,1
1936	172,2	62,9	89,6	52,0	22,7

Następnie w kilku tabelach Bykowski przedstawił m.in. dane liczbowe dotyczące rozwoju badanych cech w dziesięcioleciu 1918 – 1928 w odniesieniu do czterech gimnazjów dla chłopców w wieku 11 – 18 lat oraz podał przeciętne wartości cech w grupach wieku 11 – 20 lat. Dane te uzupełnione własnymi obserwacjami są zebrane w tabelach 1 – 4. Ukazują one zróżnicowanie rozwoju w perspektywie czasowej i na tle serii porównawczych — Tab. 1 – 4.

Warto przytoczyć niektóre wybrane opisy stanu rozwoju chłopców dokonane przez Bykowskiego. Stwierdzał on, że wzrost lwowskich osiemnastolatków jest przeciętnie niższy od poznaniaków, Pomorzan, wilnian i warszawiaków, równy jest stanisławianom. „Wzrost ten jest okazalszy jednak niż u ogółu lud-

ności". Według J. Mydlarskiego bowiem średni wzrost żołnierzy z województwa

Tabela 1. Przeciętne wartości cech antropometrycznych chłopów lwowskich w perspektywie czasowej

Rok badań	Wysokość ciała w cm									
	Wiek w latach									
	11	12	13	14	15	16	17	18	19	20
1918	132,3	135,8	139,7	147,2	150,9	158	161,8	167,1	165,7	164
1928	137,5	148,5	151,9	162,6	165,5	167,8	170,4	169,5		
1930/31*	136,2	139,7	143,2	149,2	155,1	162,5	165,6	167,8	169,2	169
1936								172,2		
1995	145,6	149,2	159,4	165,1	172,4	174,2				
*wiek w grupie o 0,5 roku starszy										
Rok badań	Masa ciała w kg									
	Wiek w latach									
	11	12	13	14	15	16	17	18	19	20
1918	30,6	31,8	33,9	36,8	45,2	50,2	56,2	59,9	53,5	62
1928	30	35,8	39,4	40,2	47,1	54,7	59,8	60,3		
1930/31*	32,8	33,8	36,5	40,9	45,4	52	55,7	62,9		
1936										
1995	33,1	35,7	44,3	49,1	57,2	57,4				
*wiek w grupie o 0,5 roku starszy										
Rok badań	Obwód klatki piersiowej w cm									
	Wiek w latach									
	11	12	13	14	15	16	17	18	19	20
1918	65,9	69,5	70,6	73,8	77,7	81,9	84,6	85,4		
1928	65,6	68,9	72,9	78,9	78,6	82,4	83,4	87,7		
1930/31*										
1936								89,6		
1995	66,6	68,8	74,5	77,1	81,7	82,9				
*wiek w grupie o 0,5 roku starszy										
Rok badań	Siła ręki prawej w kg									
	Wiek w latach									
	11	12	13	14	15	16	17	18	19	20
1918	14,9	18,4	19,6	24,2	26,8	33,8	35,9	35,5		
1928	16,4	19,3	23,4	28,1	31,8	36,8	40,1	42,6		
1930/31*										
1936										
1995	21,2	24,4	28,3	28,5	30	27,2				
*wiek w grupie o 0,5 roku starszy										

lwowskiego wynosi 165,6 cm, średni wzrost lwowskich rekrutów z lat 1871–73 wynosił 163,3 cm, a ogółu zbadanych przez Majera i Kopernickiego Polaków w Galicji z tego czasu — 162,2 cm. Natomiast obwód piersi jest niższy niż u rekrutów i wynosi średnio 84,7 cm wobec 89,6 cm. A zatem uczniowie są smuklejsi, co jest następstwem z jednej strony ich młodszego wieku, z drugiej innych warunków życia, pracy i sposobów odżywiania, bo jak wykazał J. Mydlarski, na ogół obwód piersi i pasa jest mniejszy u ludności w miastach, zwłaszcza większych, niż w okolicznych wsiach. Tak samo niższy jest średni ciężar ciała, który wynosi 59,6 kg wobec 63,1 kg u żołnierzy. Siła ścisku ręki mierzona dynamometrem Collina wynosi średnio 41,6 kg.

Tabela 2. Przeciętne przyrosty między rocznikami badanych cech

Rok badań	Wysokość ciała B-v w cm						
	Wiek w latach						
	11/12	12/13	13/14	14/15	15/16	16/17	17/18
1918	3,5	3,9	7,5	3,7	7,1	3,8	5,3
1928	11	3,4	10,7	2,9	2,3	2,6	
1995	3,6	10,2	6,7	7,3	1,8		
Rok badań	Masa ciała w kg						
	Wiek w latach						
	11/12	12/13	13/14	14/15	15/16	16/17	17/18
1918	1,2	2,1	2,9	8,4	5	6	
1928	5,8	3,6	0,8	6,9	7,6	5,1	0,5
1995	2,6	8,6	4,8	8,1	0,2		
Rok badań	Obwód klatki piersiowej w cm						
	Wiek w latach						
	11/12	12/13	13/14	14/15	15/16	16/17	17/18
1918	3,6	1,1	3,2	3,9	4,2	2,7	0,8
1928	3,3	4	6	-0,3	3,8	1	4,3
1995	2,2	5,7	2,6	4,6	1,2		
Rok badań	Siła ręki prawej w kg						
	Wiek w latach						
	11/12	12/13	13/14	14/15	15/16	16/17	17
1918	3,5	1,2	4,6	2,6	7	2,1	-0,4
1928	2,9	4,1	4,7	3,7	5	3,3	2,5
1995	3,2	3,9	0,2	1,5	-2,8		

Bykowski zauważa stałą poprawę rozwoju somatycznego dzieci i młodzieży, co jest powszechne nie tylko w Polsce, ale w całej Europie — „co tłumaczy z jednej strony rozwojem i rozpowszechnieniem sportów, z drugiej zwyczajem gimnastyki, a nawet często i gier ruchowych wykonywanych prawie nago bez kostiumów, efektem długotrwałego plażowania, częstych sportów wodnych, bezpośrednią działalnością promieni słonecznych na organizm, bez osłabienia ich przez odzienie”.

Tabela 3. Wartość przeciętna różnic cech między badaniami

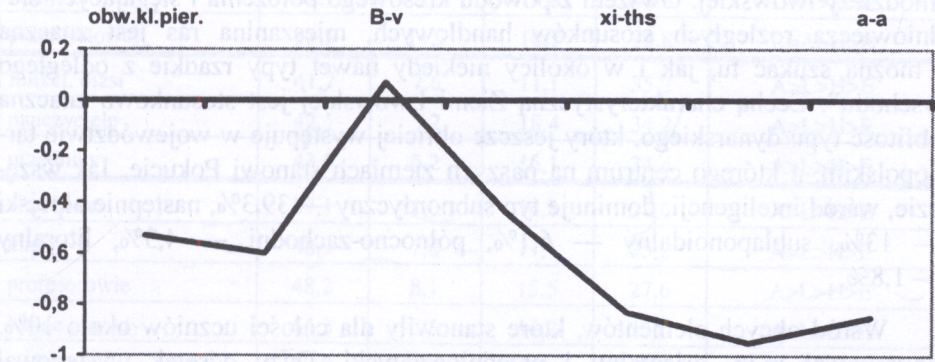
Rok badań	Wysokość ciała B-v w cm							
	Wiek w latach							
	11	12	13	14	15	16	17	18
1918/28	5,2	2,7	12,2	15,4	14,6	9,8	8,6	2,4
1928/95	8,1	0,7	7,5	2,5	6,9	6,4		
1918/95	13,3	13,4	19,7	17,9	21,5	16,2		
Rok badań	Masa ciała w kg							
	Wiek w latach							
	11	12	13	14	15	16	17	18
1918/28	-0,6	4	5,5	3,4	1,9	4,5	3,6	0,4
1928/95	3,1	-0,1	4,9	8,9	10,1	2,7		
1918/95	2,5	3,9	10,4	12,3	12	7,2		
Rok badań	Obwód klatki piersiowej w cm							
	Wiek w latach							
	11	12	13	14	15	16	17	18
1918/28	-0,3	-0,6	2,3	5,1	0,9	0,5	-1,2	2,3
1928/95	1	-0,1	1,6	-1,8	3,1	0,5		
1918/95	0,7	-0,7	3,9	3,3	4	1		
Rok badań	Siła ręki prawej w kg							
	Wiek w latach							
	11	12	13	14	15	16	17	18
1918/28	1,5	0,9	3,8	3,9	5	3	4,2	7,1
1928/95	4,8	5,1	4,9	0,4	-1,8	-9,6		
1918/95	6,3	6	8,7	4,3	3,2	6,6		

Interesujące są dane dotyczące stopnia odżywienia. Najdokładniej, bo liczbowo oznacza się go, mierząc grubość fałdu skóry na brzuchu... Pisze Bykowski: „Mam spostrzeżenie tylko z jednej klasy. Mimo jednak szczupłości materiału wyniki harmonizują ze spostrzeżeniami z innych dzielnic Polski, a przeciwstawiają się silnie stosunkom niemieckim. Grubość fałdu waha się we Lwowie u ósmaków między 6,5 a 14,5 mm, średnio wynosi 10,3 mm. Wobec tego ogół należy uznać za chudych, nawet najtłuszciejści nie dochodzą normy średnich ustalonych przez A. Hutha na 27 mm. Ta chudość w porównaniu z Niemcami jest dla nas cechą charakterystyczną”. Stan rozwoju chłopców oceniał Bykowski pozytywnie. Gimnazjaliści są „wyższego wzrostu niż ogół ludności, jakkolwiek obwód piersi i ciężar ciała jest niższy niż u ogółu ludności”.

Tabela 4. Rozwój fizyczny uczniów szkół średnich Lwowa na tle serii porównawczych

Wysokość ciała B-v w cm								
wiek	9	10	11	12	13	14	15	16
Ukraińcy								
woj. lwowskie (1930/31)	136,7	139,9	141,2	145,7	153,4	157,7	163,8	
Lwów (1962)	131,1	136,6	141	145,7	151,1	159,6	164	168
Lwów (1995)		138,7	145,6	146,2	159,4	165,1	172,4	174,2
Poznań (1991)	134,5	139,9	145,1	151,4	158	166,1	173,4	176,3
Masa ciała w kg								
wiek	9	10	11	12	13	14	15	16
Ukraińcy								
woj. lwowskie (1930/31)		32,1	33,4	35,4	38,8	45,8	50,2	56,2
Lwów (1962)	30,4	34,8	35,5	38,4	42,5	49,7	52,2	59,8
Lwów (1995)	29	31,3	33,1	35,4	44,3	49,1	57,2	57,4
Poznań (1991)	30,3	33,3	37,2	40,6	46,5	52,7	60,3	64,7
Obwód klatki piersiowej w cm								
wiek	9	10	11	12	13	14	15	16
Lwów (1962)	65,5	67,1	69,4	73,9	74,6	78,7	81,2	82,8
Lwów (1995)	63,5	65,2	66,6	68,8	74,5	77,1	81,7	82,9
Poznań (1991)	63,7	65,2	69,4	69,7	75,6	77	80,8	82,9

Uważa, że wskaźniki rozwoju poprawiały się w miarę lat i normowania się stosunków po wyniszczającej wojnie. W porównaniu do innych dzielnic wzrost lwowian okazał się średnio niższy niż poznanian, Pomorzian, wilnian, warszawiąn. „W porównaniu z zagranicą ustępuje Anglosasom i Skandynawom, stał na poziomie równym z innymi Słowianami północnymi, rywalizuje z Niemcami, dystansuje narody romańskie, Bułgarów i Węgrów”.



Rys. 1. Wykres wartości znormalizowanych odchyleń cech antropometrycznych chłopców lwowskich (wiek 11 lat)

Bykowski uważał, że zróżnicowanie rozwoju zależy od wieku, pochodzenia i typu rasowego. Pisał: „Młodzież robotnicza jest niższa, ale bardziej barczysta niż dzieci inteligencji. Wreszcie widział związek z pochodzeniem i zawodem rodziców. Inteligencja okazuje się wyższa i smuklejsza niż proletariat. Te same cechy jak młodzież ze sfer inteligencji, okazuje też młodzież pochodzenia szlacheckiego, która w znacznym stopniu zasila współczesną inteligencję”. Rozważania ontogenetyczne kończy zestawienie przeciętnych wartości badanych cech u 18-letnich chłopców w zależności od typu gimnazjum, które przytaczam:

Typ gimnazjum	Wzrost	Obwód piersi	Ciężar ciała	Siła	Wskaźnik piersiowy	Wskaźnik Pigneta
Humanistyczne	170,37	85,54	58,8	–	50,2	26,33
Klasyczne	170,31	86,63	61,0	41,0	50,9	24,95
Mat. przyrodnicze	169,39	84,42	59,0	41,7	49,8	25,87
Ogół	169,73	85,05	59,3	41,6	50,1	25,38

W pracy brak jest analiz poziomu rozwoju fizycznego w zależności od narodowości. W dalszych jednak wywodach można znaleźć potwierdzenie wcześniejszych obserwacji W. Schreibera (1910) co do tego, że chłopcy chrześcijańscy (Polacy) byli wyżsi od żydowskich i najbardziej zapóźnionych ukraińskich.

Stosunki rasowe

Ta szczególnie rozbudowana część pracy zostanie przedstawiona w dużym skrócie. Bykowski pisał: „Wszystkie pospolite typy rasowe można znaleźć wśród młodzieży lwowskiej. Owszem z powodu kresowego położenia i sięgających średniowiecza rozległych stosunków handlowych, mieszanina ras jest znaczna i można szukać tu, jak i w okolicy niekiedy nawet typy rzadkie z odległego wschodu”. Cechą charakterystyczną Ziemi Lwowskiej jest stosunkowo znaczna obfitość typu dynarskiego, który jeszcze obficie występuje w województwie tarnopolskim, a którego centrum na naszych ziemiach stanowi Pokucie. Jak wszędzie, wśród inteligencji, dominuje typ subnordyczny — 39,3%, następnie alpejski — 13%, sublaponoidalny — 6,1%, północno-zachodni — 4,3%, litoralny — 1,8%.

Wśród obcych elementów, które stanowiły dla całości uczniów około 10%, występował m.in. orientalny i przednioazjatycki. Duży odsetek występował zwłaszcza w gimnazjum humanistycznym 18,4%, matematyczno-przyrodniczym 14,9% i seminarium nauczycielskim 20,0%.

Tabela 5. Struktura antropologiczna uczniów szkół różnych typów we Lwowie

TYP SZKOŁY	ELEMENTY ANTROPOLOGICZNE				STRUKTURA
	A	E	H	L	
gimn. klasyczne	47,1	7,5	12,7	32,7	A>L>H>E
gimn. humanistyczne	43,6	6,3	15,4	34,5	A>L>H>E
gimn. realne	43,7	4,8	14,5	37,1	A>L>H>E
gimn. mat.-przycz.	46,0	8,4	13,1	32,6	A>L>H>E
szk. realna	37,5	9,2	21,3	32,5	A>L>H>E
sem. naucz. męskie	35,2	17,6	8,9	38,3	L>A>E>H
szk. handlowa	40,0	—	20,0	40,0	A=L>H
szk. przemysłowa	27,1	13,6	18,1	40,9	L>A>H>E
szk. elektryczna	27,0	12,5	17,3	44,3	L>A>H>E
szk. budowlana	27,7	22,2	2,7	44,4	L>A>E>H
corp. kadetów	45,6	7,2	13,2	34,0	A>L>H>E

Tabela 6. Struktura antropologiczna grup społeczno-zawodowych okręgu lwowskiego

GRUPA SPOŁECZNO ZAWODOWA	ELEMENTY ANTROPOLOGICZNE				STRUKTURA
	A	E	H	L	
włościanie	35,0	15,0	10,0	45,0	L>A>E>H
robotnicy	44,0	6,0	10,0	40,0	A ≥ L>H>E
rzemiosło	32,7	7,7	17,8	42,8	L>A>H>E
przemysłowcy	33,3	11,1	16,7	33,8	L=A>H>E
funkcj. niżsi	41,7	7,6	11,1	35,2	A>L>H>E
nauczyciele	42,1	5,2	18,4	34,2	A>L>H>E
urzędnicy	43,6	6,2	16,1	34,4	A>L>H>E
ziemianie	57,1	1,0	14,3	27,6	A>L>H>E
kupcy	48,9	7,6	11,1	35,2	A>L>H>E
profesorowie	48,2	8,1	15,5	27,6	A>L>H>E
wolne zawody	54,3	8,5	14,2	23,0	A>L>H>E
wojskowi	58,0	8,3	4,2	29,2	A>L>E>H

Ogólnie można zauważyć, że w szkołach wymagających większych uzdolnień intelektualnych liczny jest udział elementu nordycznego, zaś tu, gdzie wymagana jest sprawność i siła, elementu laponoidalnego. W szkole realnej i handlowej znaczący był odsetek elementu armenoidalnego i przednioazjatyckiego, co zdaniem Bykowskiego harmonizuje z ich zdolnościami handlowymi. W niniejszym opracowaniu pominąłem szczegółowe analizy częstości występowania typów mieszańców. W Tab. 6 zestawilem skład antropologiczny grup społeczno-zawodowych, pomijając z opracowania Bykowskiego szczegółowe dane co do częstości poszczególnych typów antropologicznych, pozostając jedynie przy odsetkowym udziale elementów. Wyróżnić tu można 3 grupy: robotniczo-chłopską, zdominowaną przez wysoki udział elementu laponoidalnego, w zasadzie subnordyczną, grupę funkcjonariuszy państwowych o lekkiej przewadze elementu nordycznego nad laponoidalnym — grupa subnordyczno-dynarska i trzecia obejmująca ziemian, kupców, profesorów, wolne zawody i wojskowych (oficerów) — grupa inteligencka o przewadze elementu nordycznego, również o znacznym udziale typów subnordycznego i dynarskiego.

Inteligencja

Określenia pamięci, wyobraźni, spostrzegawczości, rozumowania i ogólnego profilu umysłowego stanowią trzon pracy, który jednak dla antropologa ma drugorzędne znaczenie, dlatego przedstawię te problemy ze streszczenia Bykowskiego. W dziedzinie intelektualnej młodzież cechuje bujna wyobraźnia i wzrokowy typ pamięci przy znacznej różnorodności. W profilu intelektualnym wyraźnie zaznacza się sytuacja ekonomiczna oraz pochodzenie społeczne. Przyspieszony rozwój dzieci miejskich zależy od wielkości miast. Wyższy poziom umysłowy był charakterystyczny dla środowisk inteligentnych, natomiast środowisko kupieckie raczej nawiązuje do warstwy robotniczo-chłopskiej. (Badanie uczucia i woli wykazało, że połowa badanych określała się jako weseli, 1/3 jako poważni, 6,5% jako ponury. Zmienność nastrojów stwierdzono u 80%. Niewiele ponad 50% określa się jako altruści, egoiści stanowili 25%. 25% była pewna siebie, 35% było ambitnych, mniej niż 25% przesadnie skromnych i prawie 9% zarozumiałych. W dziedzinie uczuć społecznych pozytywne uczucia rodzinne były u 95% badanych, a zły stosunek do rodziców deklarowało 5% badanych. Stosunek do szkoły i nauczycieli w przewadze można określić jako chłodny. Na jednolitość klasy wpływa koleżeństwo. Uczucia patriotyczne deklarowało ponad 75%. Zainteresowanie sztuką deklarowało około 80% uczniów, w tym najbardziej preferowano muzykę, mniej plastykę, teatr, a tylko 16,5% interesowała się poezją. Prozą interesowało się 32,2%, literaturą naukową 28,8%, zaś 12% deklarowało brak jakichkolwiek zainteresowań naukowych. Z upodobaniami naukowymi związany był typ szkoły.)

Spora część monografii poświęcona jest charakterystyce psychicznej ras. Zagadnienia te Bykowski często publikował i jego poglądy w tej mierze są dość dobrze znane. Z tych względów przedstawię jedynie wybrane fragmenty pracy bez cytowania szczegółowych zestawień tabelarycznych.

(Najlepszą pamięć stwierdził u elementu armenoidalnego, słabą u śródziemnomorskiego, przy pośrednim miejscu nordyków. Najzdolniejsi okazali się przedstawiciele typu dynarskiego, północno-zachodniego i subnordycznego.)

„Ze zróżnicowaniem rasowym wiąże się zagadnienie zróżnicowania psychicznego narodowości. Występuje tu ono wyraźnie, silniej i stalej niż w odniesieniu do ras. Rzecz zrozumiała bo obok czynników przyrodniczych dołączają się jeszcze wpływy kulturalne, które działając przez wieki nabierają mocy i trwałości i potęgują jeszcze zróżnicowanie przyrodnicze... Im różnice rasowe i kulturowe są większe, tym silniejsze są różnice psychiczne. Stąd większe są różnice między młodzieżą naszą a Żydowską niż ruską a nawet niemiecką”. (Bykowski stwierdził wyższy poziom intelektualny młodzieży polskiej niż Żydowskiej w wyższych klasach, w niższych „nierzadko spotykamy się z przewagą intelektualną Żydów”, co wiązał z wcześniejszym dojrzewaniem Żydów oraz tym, że znaczna część Polaków pochodziła ze wsi i była onieśmielona życiem wielkomiastowym.) Bykowski

był przeciwnikiem kontaktów intelektualnych i dydaktycznych obu grup narodowych, co powodowało krytykę w ówczesnych środowiskach naukowych. Do tych zastrzeżeń Bykowski w monografii odnosi się następująco: „Przypuszczam, że jest to wynik zasadniczo odmiennych typów umysłowości związanych z pochodzeniem, składem rasowym i historią. Typy te tworzą odmienny świat życia duchowego, odmienną kulturę, różnią się w swej istocie i jakości... Nie oceniam zupełnie wartości bezwzględnej tych kultur, nie wchodzę w to, czy i która jest wyższa lub lepsza, uważam tylko, że są różne i wzajemnie sobie przeszkadzają. [...] Inaczej z młodzieżą ruską. I tu także widzimy różnice, nie są one jednak natury jakościowej, lecz ilościowej”. Przeciętny profil intelektualny Rusinów jest nieco niższy niż Polaków, lecz wskaźniki poszczególnych uzdolnień są zgodne. Różnice wynikają głównie z wiejskiego pochodzenia Ukraińców. Analiza różnic między chłopcami a dziewczętami sprowadza się do przewagi chłopców w zakresie cech profilu intelektualnego. „Wyjątkowe stosunki widzimy w dziedzinie pamięci, zazwyczaj bowiem tu dziewczęta zdobywają bezapelacyjny prymat — pamięć barw, kształtów, liczb”. U podstaw różnic intelektualnych stoją również stosunki społeczne, których analizę pomijam.

Wracając do uczuć narodowych, to 78% nastawiona była patriotycznie i szowinistycznie, 15,5% była kosmopolityczna. Trafiali się zwolennicy braterstwa ludów, zwolennicy „Paneuropy”, szerokiej tolerancji narodów. Stosunek młodzieży do sportu kwituje Bykowski słowami: „Obserwacja wskazuje, jak wielką popularnością wśród dzisiejszej młodzieży cieszy się sport. Potwierdzają to i nasze badania empiryczne. Właściwie ogół, poza ułomnymi i poważniej schorzałymi z przyjemnością oddaje się grom i sportom. Nie mówiąc o korpusie kadetów, gdzie ogół zalicza się do sportowców, ale i w szkołach cywilnych sport jest bardzo szeroko rozpowszechniony. Wedle naszej ankiety jedynie 5 – 7% nie lubi sportu, reszta a więc 93 – 95% uprawia rozmaite jego rodzaje z zamiłowaniem także poza obowiązkowymi godzinami szkolnymi. Wychowanie fizyczne zatem może się chlubić poważnymi sukcesami w Polsce niepodległej i może być wzorem dla wychowania intelektualnego”. Dalej Bykowski propaguje wychowanie fizyczne wszechstronne, a nie kulturę fizyczną z kulturą intelektualną. Píše on: „Sport racjonalnie prowadzony daje ujście liczny m wrodzonym popędom i zadość czyni potrzebom cielesnym, a przez sublimację ich przedmiotu staje się ważnym czynnikiem w wychowaniu etycznym i wyrabianiu woli”. Dużo uwagi poświęca Bykowski problemom alkoholizmu i nikotynizmu. „Tytoń używa we Lwowie średnio 38,7% uczniów stale, a 6,5% przygodnie. Natomiast w korpusie kadetów większość stanowią nałogowi nikotyniści 54,5% i 2,3% palaczy przygodnych. W szkołach zawodowych procent palaczy wynosi od 60 do 83 w czym przygodnie 10 – 17.” Nikotyna w postaci liczby wypalanych papierosów była używana w ilości kilkudziesięciu, nawet w skrajnych przypadkach 30 – 40. Nikt nie przyznał się do żucia tytoniu i zażywania tabaki. Alkoholizm był mniej rozpowszech-

niony, stale używało go 12,2%, przygodnie 24,8%. Bezwzględną abstynencję deklarowało 35%. Bykowski pisze: „W odniesieniu do tej kwestii mamy pewne dane dotyczące Lwowa czasów dawniejszych przedwojennych. Z końcem roku 1912 — przeprowadził ks. dr Kazimierz Thullie odpowiednią ankietę w ósmym gimnazjum — 652 uczniów wszystkich klas. Ilość abstynentów wynosiła 35,4%. Stale piło 7%. W innych typach szkół alkoholizm jest szerzej rozpowszechniony. W szkołach zawodowych procent niepijących spada do 26, a nawet 14, natomiast procent pijących stale rośnie nawet do 60. Podobnie było przed wojną: w szkołach wydziałowych lwowskich było 88% pijących, a 20% pijących co dzień”. Z napojów najczęściej pito piwo, wino. Niektórzy zaczęli picie w dzieciństwie. Bykowski nie stwierdził używania narkotyków, opium lub kokainy.

Co się tyczy życia płciowego statystyki Falskiego, Kowalskiego, Łazowskiego, Moszczyńskiej wykazują, że przed wojną 57 do 87% młodzieży zaczynało życie płciowe w szkole średniej. Według Bykowskiego średnia dla młodzieży Lwowa wynosi 56%, przy zmienności w szkołach od 33 do 89%, „a w jednej ze szkół zawodowych nawet pełne 100%. Ilość bezwzględnych abstynentów wynosi 25% z tendencją do poprawy. Duży dodatni wpływ na wstrzeźliwość płciową wywierało harcerstwo”. Ilość zaburzeń notowana w Poznaniu na 78% gimnazjalistów, we Lwowie wynosiła 65% — głównie masturbacje. Wykroczenia o charakterze homoseksualnym są wyjątkowe, rzadsze niż na Zachodzie. Bykowski wykazał znaczne związki między życiem płciowym a nałogami, natomiast nie stwierdził związków z rozwojem fizycznym.

Badania częstości temperamentów wykazały 42,5% sangwiników, 21,7% melancholików, 18,4% choleryków i 6,9% flegmatyków. Temperamenty mają pewien związek z rasą. Przytoczyć warto z tych wywodów to, że nordyków cechuje wytrwałość i zawziętość, subnordycy są sangwinierni z fantazją i lekkością. Dużo uwagi poświęcił Bykowski religijności młodzieży. 66,7% było wierzących, 12,5% wątpliwych i obojętnych, 5,4% niewierzących. Najsłabszą religijność stwierdził w szkołach zawodowych. W seminarium nauczycielskim 35% było wątpliwych i religijnie obojętnych. „Uczucie religijne w szkole średniej najsilniej ujawniają się wśród młodzieży wiejskiej, ziemiańskiej i włościańskiej 93,3% wierzących bez zastrzeżeń, natomiast niewierzący obficie trafiają się wśród proletariatu miejskiego 14,3% i wojska 18,2%, zaś wątpliwych wśród inteligencji miejskiej i nauczycielstwa 15,4 – 22,2%...”. Występuje pewna prawidłowość w dziedzinie uczuć religijnych. Okazuje się, że najwyższa religijność cechuje abiturientów gimnazjów klasycznych 76,2%, najwięcej wątpliwych 10,1% i niewierzących 15,8% w zakładach matematyczno-przyrodniczych, a obojętnych 14,6% w humanistycznych.

Na zakończenie swych opisów, analiz i refleksji Bykowski napisał: „Zbierając pokrótce całość widzimy, że w świetle badań eksperymentalnych młodzież lwow-

ska przedstawia się jako żywa i bujna gałąź ogółu młodzieży polskiej z jej charakterystycznymi cechami, ale nie pozbawiona własnych swoistości kresowych i bogatego zróżnicowania. Obiektywnie te badania stwierdzają cały szereg zalet, które gwarantują, że tak jak dawniej Lwów był tarczą Najjaśniejszej Rzeczypospolitej i dostarczał tylu wartościowych sił na przeróżnych polach, tak i na przyszłość potrafi iść zawsze w pierwszym szeregu tak w chwilach wielkiej potrzeby, jak i w szarej codziennej pracy". *Leopolos semper fidelis!*

Sądzę, że moje bardzo skrótowe ujęcie pracy L. Jaxa-Bykowskiego może być przydatne dla historii antropologii, dla porównań, które poczyniłem w zakresie rozwoju fizycznego, w zakresie akceleracji i dla bliższej charakterystyki sylwetki naukowej Profesora, którego działalność naukowa przez wiele lat była ze względów politycznych skazana na zapomnienie.

SUMMARY

Andrzej Malinowski

LVOV SCHOOL ADOLESCENTS IN THE LIGHT OF EXPERIMENTAL RESEARCH BY LUDWIK JAXA-BYKOWSKI

After Professor Bykowski's death in 1948 his scientific works in the form of materials and manuscripts was scattered. Part of the materials connected with anthropology was sent to the Department of Anthropology of Poznan University. Among his manuscripts, there was also a summary of his work on *Lvov School Adolescents in the Light of Experimental Research* and the whole monograph on 52 pages typed in the system of 56 lines per page. There is no possibility of publishing the whole treatise now as many problems and methods used in the research have become outdated. The author of this paper believes, however, that a very short compendium of L. Jaxa-Bykowski's work may prove useful for the history of anthropology, comparisons that he made in the field of physical development, in the field of acceleration and for a closer characteristics of the research profile of Professor Bykowski whose research work was meant to be forgotten for political reasons.