

Zuzanna Borcz  
Irena Niedźwiecka

## **Dziewiętnastowieczne szkoły wiejskie na Dolnym Śląsku (Materiały do dziejów architektury)**

Szkoła na wsi przez wiele lat pełniła rolę jedynej w swoim środowisku placówki oświaty i kultury. Z punktu widzenia architekta i planisty szkoła stanowiła również jeden z ważniejszych elementów infrastruktury społecznej, podnosiła rangę osiedla i tworzyła pewne więzi podległego jej regionu.

W niniejszym opracowaniu przedstawionych zostanie kilka uwag na temat rozmieszczenia i architektury dawnych obiektów szkolnych ze wsi dolnośląskich.

Pewną cechą charakterystyczną dla dziewiętnastowiecznej społeczności wiejskiej Dolnego Śląska było równoległe występowanie dwóch wyznań: katolickiego i ewangelickiego, co znajdowało swoje odbicie w szkolnictwie. Istniały zatem na terenach wiejskich parafie i szkoły katolickie oraz ewangelickie. W zależności od regionu udział ich był różny, ogólnie dominowały jednak szkoły ewangelickie.

Dla ukazania problemu częstotliwości występowania szkół w osiedlach wiejskich oraz zróżnicowania ich pod względem wyznaniowym przeprowadzono badania wybranego terenu na Dolnym Śląsku przyjmując stan z połowy XIX w.<sup>1</sup> Przy wyborze kierowano się zasadą, ażeby był to wycinek sieci osadniczej leżący w strefie wpływu dowolnego miasta średniej wielkości. Przyjęto obszar 600 km<sup>2</sup> położony wokół Oleśnicy (woj. wrocławskie), obejmujący około 100 jednostek osadniczych. W pewnym przybliżeniu jest to teren dawnego Księstwa Oleśnickiego (do 1730 r.), a następnie powiatu oleśnickiego do II wojny światowej i po wojnie do 1975 r.

W obrębie wybranego terenu w 1845 r. występowało jedno miasto pełniące rolę ośrodka regionalnego, tj. Oleśnica i dwa małe miasteczka: Bierutów i Dobroczyce oraz 112 osiedli wiejskich.<sup>2</sup> Łączna liczba ludności zamieszkującej wsie wynosiła 33,5 tys. Na terenach wiejskich czynne były wówczas 23 kościoły ewangelickie i 8 katolickich

<sup>1</sup> Por. Z. Borcz, Funkcje pozarolnicze wsi dolnośląskiej (wybrane zagadnienie), Zeszyty Naukowe Akademii Rolniczej we Wrocławiu nr 51, Rozprawy, Wrocław 1985.

<sup>2</sup> Hommanus, Atlas Silaesia, Norymberga 1750, wydany przez sukcesorów Homanna, mapa Księstwa Oleśnickiego.

oraz odpowiednio 49 szkół ewangelickich i 4 katolickie.<sup>3</sup> Rozmieszczenie kościołów i szkół w sieci osadniczej było dość równomierne (rys. 1), prawie co trzecia wieś posiadała kościół (parafialny lub filialny), a co druga wieś - szkołę.<sup>4</sup> Należy przy tym wziąć pod uwagę fakt, że w pobliżu miasta ludność wiejska należała do parafii miejskich.

Przeważnie we wsi występował kościół i szkoła jednego wyznania, chociaż zdarzały się wieś jak np. Łozina, gdzie były dwa kościoły, lecz tylko jedna szkoła, również wiele wsi nie posiadających kościoła miało swoje szkoły.

W badanych wsiach znaczna większość szkół pochodzi z XIX w., do wyjątków należy szkoła katolicka w Zawidowicach (por. rys. 1), o której wzmianki pochodzą z 1770 r. W początkowym okresie powstawania szkoły nieznacznie wyróżniały się z otaczającej zabudowy, jednak ze względu na pełnioną funkcję sytuowane były zwykle w centrum wsi, w sąsiedztwie kościoła. Architektura obiektów szkolnych miała wiele cech regionalnych, jak proste bryły, wysokie, często naczółkowane dachy, stosowanie rodzimych materiałów, skromne zdobienia itp. Wszystko to bardzo dobrze wiązało budynki szkół z otoczeniem, pewną odrębność zapewniało im jednak ściśle zachowanie symetrii w elewacjach oraz wyraźne podkreślenie wejścia. Pod koniec XIX w. zaczęto budować szkoły większe, bardziej okazałe, przypominające swym wyglądem obiekty miejskie o cechach eklektycznych.

W celu przedstawienia architektury dziewiętnastowiecznych szkół z terenów wiejskich Dolnego Śląska wybrano kilka przykładów obrazujących charakterystyczne cechy tego budownictwa.<sup>5</sup>

Jako pierwsze należałoby przedstawić dwie szkoły pochodzące z omawianego wyżej terenu, tj. z okolic Oleśnicy, konkretnie ze wsi: Łozina i Brzezia Łąka (por. rys. 1). Obydwie szkoły budowane były w połowie XIX w. (w Brzezie Łące w 1842 r.) i pełniły wówczas funkcję szkół katolickich. Lokalizacja budynków jest bardzo charakterystyczna - obydwa mieszczą się w bezpośrednim sąsiedztwie kościołów i usytuowane są równolegle do wiejskiej drogi.

Budynek szkoły w Brzezie Łące (rys. 2) jest murowany z dużym dwuspadowym dachem; jako detal architektoniczny zastosowano jedynie prosty gzyms w ścianie szczytowej oraz obramienie drzwi wejściowych opaską kamienną, na której wykuto datę budowy. W Łozinie (rys. 3) budynek jest nieco mniejszy, jednak z większym poddaszem. Rozplanowanie rzutów poziomych było symetryczne z przelotową sienią,

<sup>3</sup> J.G. Knie, *Alphabetisch - statistisch - topographische Übersicht der Dörfern, Flecken, Städte und andern Orte der Königl. Preuss. Provinz Schlesien*, Wrocław 1845.

<sup>4</sup> Mapa rozmieszczenia kościołów i szkół opracowana przez Z. Borcz.

<sup>5</sup> Załączone rysunki budynków szkolnych obejmują:

a) rzuty parteru na podstawie inwentaryzacji budowlanych wykonanych przez autorki,  
b) widoki budynków autorstwa Z. Borcz.

z której prowadziły wejścia po jednej stronie do izby lekcyjnej, zaś po drugiej do mieszkania nauczyciela, ewentualnie do drugiej klasy. W miarę upływu lat następowały rozmaite przebudowy, jednak zasadniczy układ pozostał do naszych czasów.

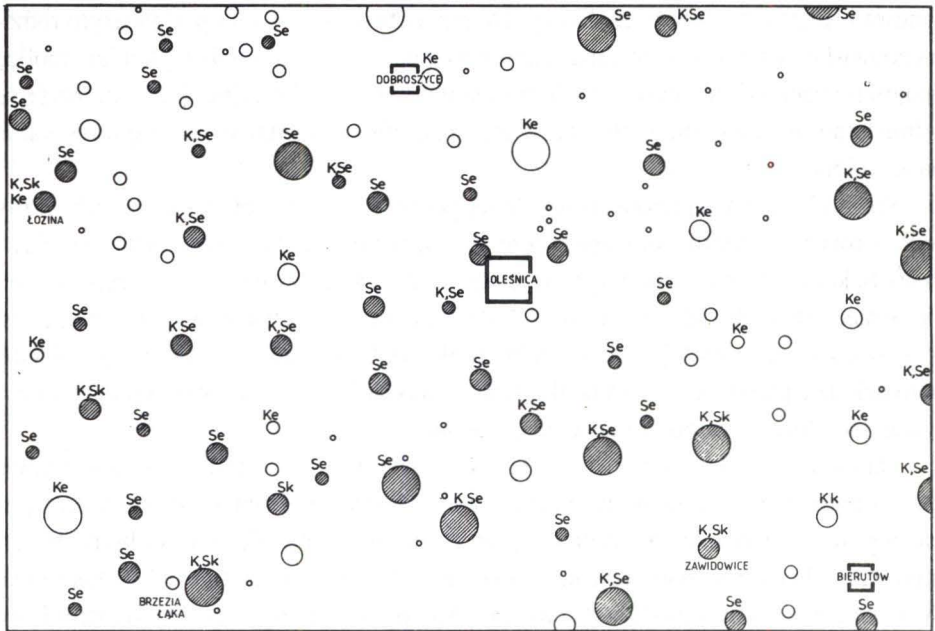
Następną szkołą zasługującą na omówienie jest obiekt położony w podgórskiej miejscowości Krajanów (rys. 4) koło Nowej Rudy (woj. wałbrzyskie). Budynek pochodzi z 1844 r., usytuowany jest w sąsiedztwie kościoła, jednak oddalony jest nieco od głównej drogi. Tak kościół, jak i szkoła były w swoim założeniu ewangelickie. Budynek szkolny jest piętrowy z obszernym poddaszem. Mury parteru wzniesione są z kamienia i cegły, wyżej natomiast wykonane są w konstrukcji ryglowej, dach dwuspadowy, przy szczytach naczółkowy. Do parapetów okiennych i portali użyto rodzimego piaskowca o różowym zabarwieniu; również z tego kamienia wykonano tablicę upamiętniającą rok budowy. Szkoła posiadała dwie izby lekcyjne; jedną na parterze i drugą nad nią, na piętrze; po przeciwległej stronie sieni znajdowało się mieszkanie nauczyciela.

Spośród szkół wznoszonych w drugiej połowie XIX w. należy wymienić szkoły w Piotrowicach i Górowie, wsiach położonych w pobliżu Trzebnicy (woj. wrocławskie). Szkoła w Piotrowicach (rys. 5) jest parterowa z użytkowym poddaszem, mieści się w niej jedna izba lekcyjna oraz mieszkanie nauczyciela. Budynek na parterze jest murowany z cegły, wyżej posiada ściany ryglowe. W elewacji o wyraźnie symetrycznym układzie partia wejściowa podkreślona jest ryzalitem. Do północnej ściany szczytowej dobudowane są pomieszczenia gospodarcze.

Odmienny przykład stanowi szkoła w Górowie (rys. 6). Jest to obiekt stosunkowo duży, piętrowy z poddaszem, posiada dwie izby lekcyjne: jedną na parterze, drugą na piętrze oraz mieszkanie nauczyciela i pomieszczenia pomocnicze. Cały budynek jest murowany, licowanie ścian również wykonano z cegły, zaś podmurówkę z kamienia. W elewacjach zachowano układ otworów okiennych symetryczny, nad oknami i nad parterem zastosowano gzymsy ceglane. Bryła budynku przykrytego dwuspadowym dachem naczółkowym jest prosta i spokojna, swą wielkością dominuje jednak nad otoczeniem.

Przykładem budynku szkoły charakterystycznego, dla architektury ostatnich lat XIX w. jest obiekt z 1894 r. we wsi Stara Kamienica (rys. 7), w pobliżu Jeleniej Góry. We wsi czynne były w badanym okresie dwa kościoły, szkoła wiązała się z parafią ewangelicką i zlokalizowana była w sąsiedztwie nie istniejącego obecnie kościoła ewangelickiego. Budynek szkoły jest okazały, piętrowy z użytkowym poddaszem, ma 3 izby lekcyjne oraz mieszkanie nauczyciela, na parterze znajduje się przelotowa sień. Tak w rzucie budynku, jak i na elewacjach utrzymana jest symetria. Ściany są tynkowane, a zdobią je ryzality, gzymsy, zwieńczenia okien, pilastry przy wejściu itp. Architektura obiektu posiada cechy eklektyzmu i nie wiąże się z budownictwem regionalnym.

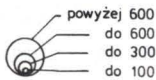
Dawne budynki szkół wiejskich zasługują na zainteresowanie swego środowiska; z chwilą wznoszenia nowego obiektu zamieniane są często na mieszkania dla nauczycieli. W miarę możliwości powinny znaleźć się pod opieką, nawet jeśli nie jako zabytki architektury, to przynajmniej jako dowód historii śląskiego szkolnictwa na wsi.



**LEGENDA:**

□ MIASTA

WSIE MIESZKAŃCY



● WSIE POSIADAJĄCE SZKOŁĘ

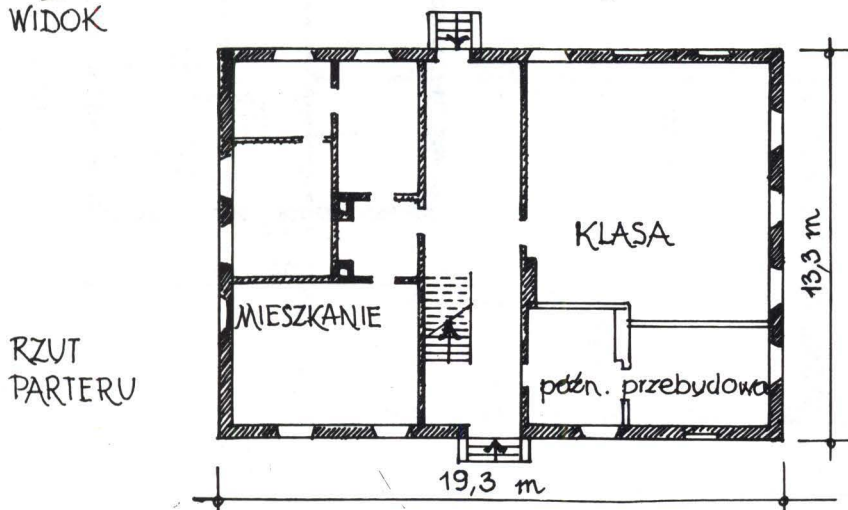
Kk - KOŚCIÓŁ KATOLICKI  
 Ke - // - EWANGEL.  
 Sk - SZKOŁA KATOLICKA  
 Se - // - EWANGEL.

0 1 2 3 4 5km

Rys. 1. Rozmieszczenie szkół i kościołów na terenach wiejskich wokół Oleśnicy (stan 1845 r.)



WIDOK

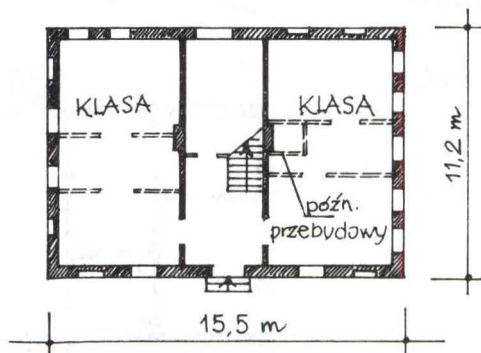


RZUT  
PARTERU

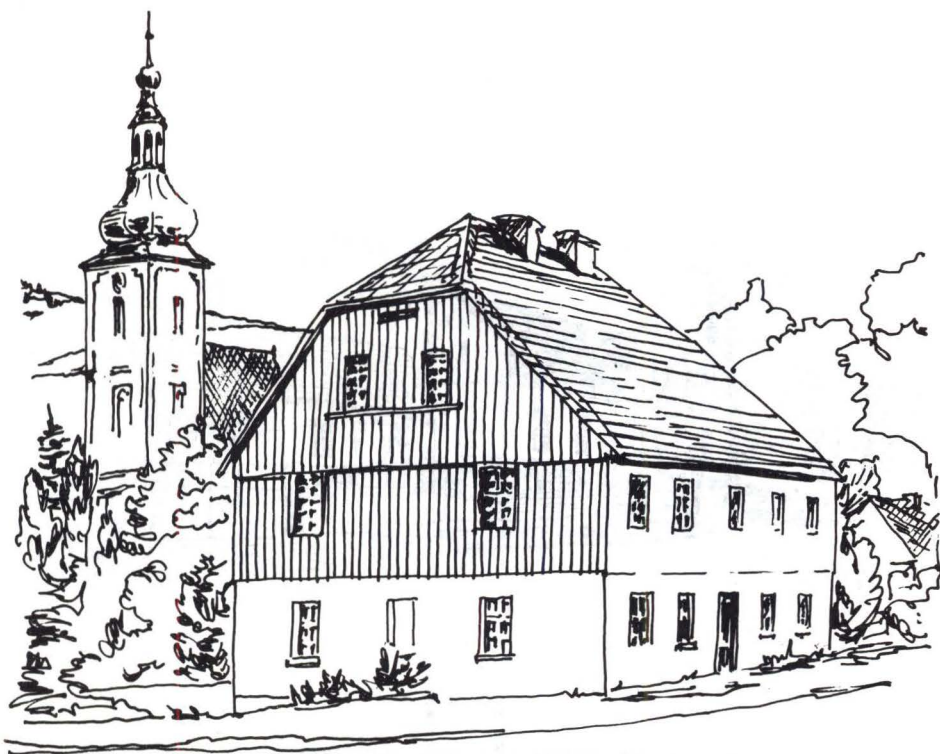
Rys. 2. Budynek szkoły w Brzeziej Łące z 1842 r. (woj. wrocławskie)



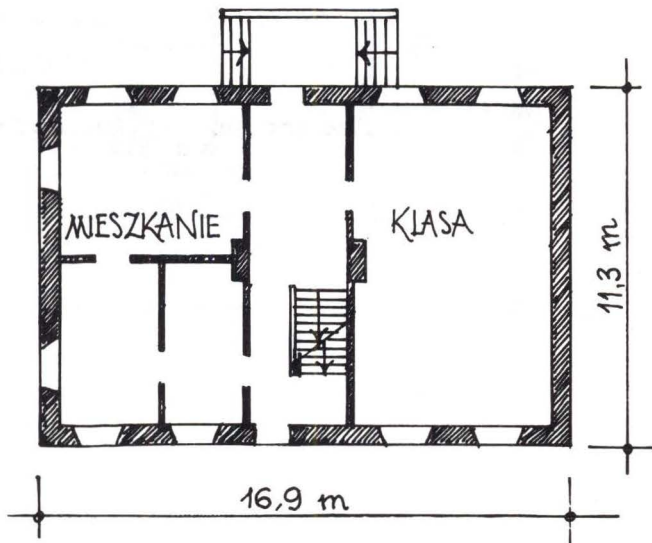
RZUT  
PARTERU



Rys. 3. Budynek szkoły w Łoziniec z połowy XIX w. (woj. wrocławskie)



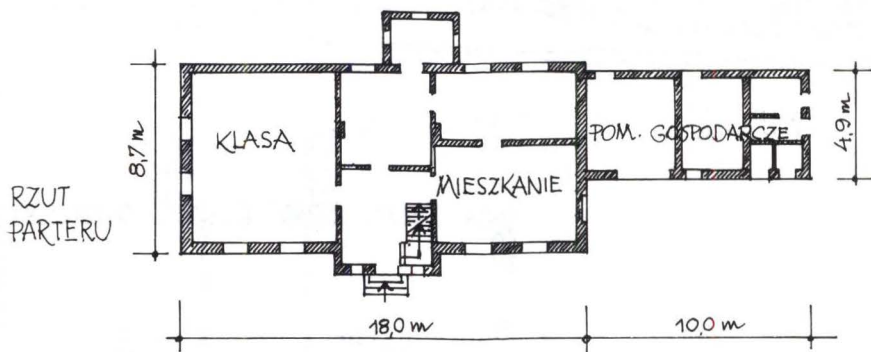
WIDOK

RZUT  
PARTERU

Rys. 4. Budynek szkoły w Krajanowie z 1844 r. (woj. wałbrzyskie)



WIDOK

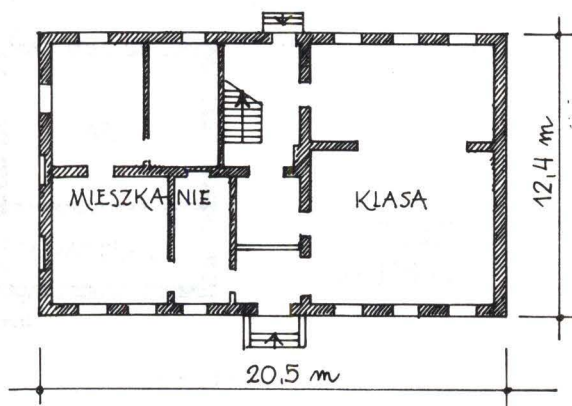


Rys. 5. Budynek szkoły w Piotrowicach z drugiej połowy XIX w.  
(woj. wrocławskie)





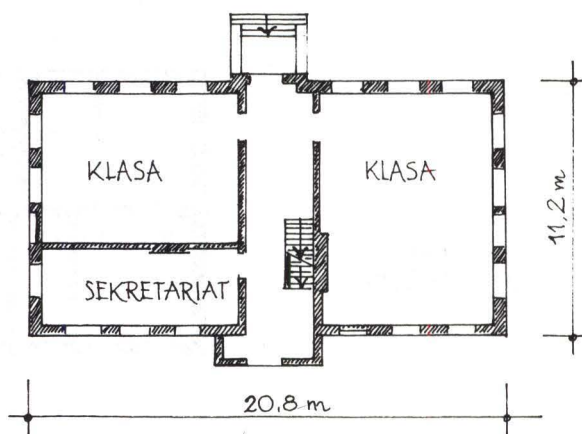
RZUT  
PARTERU



Rys. 6. Budynek szkoły w Górowie z końca XIX w. (woj. wrocławskie)



WIDOK

RZUT  
PARTERU

Rys. 7. Budynek szkoły w Starej Kamienicy z 1894 r. (woj. jeleniogórskie)

Zuzanna Borcz  
Irena Niedźwiecka

## **Nineteenth Century Village School in Lower Silesia**

### **Summary**

For years village school buildings which were used as educational and cultural centres raised the rank of the settlements in which they existed and created certain links within the areas they served. The paper contains a few remarks on disposition and architecture of school buildings in Lower Silesia. School buildings in Łozina and Brzezie Łąka near Oleśnica are used as examples of the first half of the XIX-th century while school buildings in Piotrkowice and Górów near Trzebnica and the architecture of the school building in Stara Kamienna near Jelenia Góra are used as examples of the second half of the XIX-th century.