

Ewa PIWOWARSKA

Akademia im. Jana Długosza w Częstochowie, Polska

Charakterystyczne prezentacje rysowanego przez dzieci w młodszym wieku szkolnym domu

Characteristic presentations of home drawn by early school children

Streszczenie

Rozważania dotyczą wyodrębnionego w twórczości rysunkowej okresu schematycznego. Celem podjętego postępowania badawczego było ustalenie cech zmieniającej się formy rysowanego przez dzieci – na podstawie przywołanego w pamięci obrazu – budynku mieszkalnego (domu), ze szczególnym zwróceniem uwagi na umiejętność rejestrowania przestrzenności rysowanego obiektu. Analiza dziecięcych prac plastycznych obejmowała: ustalenie wieku i liczności dzieci, które potrafią zaznaczyć trzeci wymiar (głębokość) obrazowanego domu oraz charakterystyczne cechy, jakie da się w tym obszarze wyodrębnić w rysunkach tworzonych przez poszczególne grupy wiekowe uczniów.

Słowa kluczowe: uczeń, rozwój, rysunek, dom, badania.

Abstract

This paper concerns so called schematic stage of drawing activity. The aim of the study was to define features of changing forms of presenting a residential building (home) – drawn by children on the basis of an image recalled in memory – with particular attention being paid to their ability to perceive third dimension of the drawn object. Analysis of children's art works involved: recording age and number of children who could mark third dimension (visual depth) of the presented building as well as some characteristic features, which might be distinguished in this respect in pictures created by particular age groups of pupils.

Keywords: pupil, development, drawing, home, studies.

Wprowadzenie

Prowadzone od drugiej połowy XIX wieku badania o charakterze opisowych rysunków dzieci i młodzieży (pierwszy okres: 1880–1920¹), w kolejnych latach (1921–1940) zdominowane były głównie pomiarami psychometrycznymi² a po 1940 roku, obok analizy twórczości plastycznej i percepcji dzieł sztuki, wprowadzały metody projekcyjne – testy projekcyjne, m.in. opierające się o rysunki: postaci, drzewa, domu³.

Rysunek domu był nie tylko przedmiotem analiz naukowych, ale jednym z tematów najwcześniej pojawiających się w spontanicznej działalności plastycznej dzieci, kontynuowanych w młodszym wieku szkolnym. Nieświadomie ukryte w rysunkach znaczenia, zapisane językiem symboli, dostarczają licznych informacji o ich twórcy. Zdaniem wielu badaczy rysunków dziecięcych⁴, rozmaite elementy krajobrazu – w tym również rysunek domu – tworzą pewien kontekst oraz nastrój umożliwiający, poprzez głębszą analizę odkryć „zamskowane Ego”. Rysunek domu, jako odzwierciedlenie dziecięcego „ja”, może być, według Sylvie Chermet-Clerroy, interpretowany na dwa sposoby: stanowić odbicie „mnie” a także odbicie ogniska domowego. Trzy zasadnicze elementy, takie jak:

- niezwykle rzadko pojawiająca się w rysunkach piwnica, symbolizująca świat niewidzialny,
 - konstrukcja właściwa (serce domu), stanowiąca żywą i mieszkalną część, w której umieszczone są okna i drzwi,
 - dach jako symbol myśli i wyobraźni,
- mogą być przedmiotem analizy psychologicznej⁵, bowiem dom, jako reprezentant odrzucającego lub gościnnego siedliska rodzinnego, wypełniony elementami o wymownej symbolice, stanowi dla wielu badaczy temat rysunków przekształcanych w test projekcyjny osobowości⁶.

¹ Por.: E. Cooke – 1885; C. Ricci – 1887; E. Barnes – 1893; G. Kerschensteiner – 1905; K. Lamprecht i S. Levinstein – 1905; E. Claparède – 1907; G. Kröttsch – 1907; G.H. Luquet – 1913; H. Manuel – 1919, za: B. Hornowski, *Badania nad rozwojem psychicznym dzieci i młodzieży na podstawie rysunku postaci ludzkiej*, Zakład Narodowy im. Ossolińskich, Wrocław 1982, s. 9–16.

² Problematyka badawcza i jej przedstawiciele: etapy rozwoju rysunków – C. Burta (1921), S. Szuman (1927), V. Lowenfeld (1939), test „Narysuj człowieka” – F. Goodenough (1926) i inni, za: Ibidem, s. 19–21.

³ S. Popek, *Analiza psychologiczna twórczości plastycznej dzieci i młodzieży*, WSiP, Warszawa 1985, s. 16.

⁴ S. Chermet-Clerroy, *Zrozum rysunki dziecka czyli jak interpretować rysunki małych dzieci*, Ravi, Łódź 2005, s. 111–118; P. Wallon, A. Cambier, D. Engelhart, *Rysunek dziecka*, WSiP, Warszawa 1993, s. 107–108.

⁵ S. Chermet-Clerroy, *Zrozum rysunki dziecka...*, op. cit., s. 112–113.

⁶ Por.: F. Minkowska – 1948; J. Buck – 1948; C. Ribault – 1965; M. Milijkowitch – 1984 i inni, za: P. Wallon, A. Cambier, D. Engelhart, *Rysunek dziecka...*, op. cit., s. 107–108.

Prowadzone od lat badania poświęcone rysunkom dzieci, pozwoliły również ustalić ich dynamiczny rozwój (od około 15.⁷ lub, jak wskazują inni badacze, 19.⁸ miesiąca życia) od okresu bazgroty a kontynuowany i ciągle wzbogacany o kolejne elementy w okresie „schematu uproszczonego” i „schematu wzbogaconego. W młodszym wieku szkolnym stadium, w którym dzieci doskonala umiejętność panowania nad rysowanym kształtem, który jest symbolem rzeczywistego przedmiotu, Viktor Lowenfeld i William Lambert Brittain nazwali „schematycznym”. Ten symbol prezentujący aktywną wiedzę, posiada u różnych dzieci bardziej złożoną lub dość ubogą konstrukcję, określoną za pomocą figur geometrycznych, takich jak: koła, kwadraty, prostokąty, trójkąty i inne nieregularne kształty.

Podjęmowana bliska dzieciom tematyka, np.: człowiek, drzewa, domy, przedstawione są w formie łatwo rozpoznawalnych piktogramów, które z czasem, dzięki odkryciu przez dzieci stosunków przestrzennych, zmieniają ich myślenie z „jestem ja” na myślenie: „ja i to co mnie otacza stoi na ziemi”. Stąd pojawia się linia podstawy a z czasem nawet dwie (jedna nad drugą to perspektywa pasowa) i na nich umieszczane są poszczególne obiekty⁹. W tym okresie dzieci chcąc ukazać przestrzeń stosują różnego rodzaju subiektywne układy: topograficzny¹⁰ (perspektywa dookólna), rentgenowski, oparty na „zaginaniu” i coraz częściej pojawiający się od 7. roku życia kulisowy. Dzięki stosowaniu – podczas rysowania obiektów – kolorów zgodnych z rzeczywistością (bez potrzeby tworzenia ich wariantów), a także wielu kolorów czystych (nawet kilkunastu), w jakie wyposażone jest pudełko z kredkami, powstające dziecięce prace określane są jako „kolorowe” i charakteryzują się oryginalnością oraz osobliwym urokiem. W rysunkach dzieci w młodszym wieku szkolnym przewaga zaangażowania emocjonalnego i operowanie przez dzieci tzw. modelem wewnętrznym a nie umiejętnością obiektywnego (w kategoriach realnych) postrzegania rzeczywistości – to cecha dominująca¹¹.

Wyodrębnienie charakterystycznych cech rysowanego przez daną grupę wiekową dzieci obiektu, może stać się dla nauczycieli dodatkową wskazówką, odnoszącą się do osiągniętego poziomu rozwoju lub postępów, jakie poczynił w procesie edukacyjnym zespół uczniów lub poszczególne jednostki.

⁷ S. Szuman, *Sztuka dziecka. Psychologia twórczości rysunkowej dziecka*, Książnica Atlas, Warszawa 1927, s. 13.

⁸ A. Trojanowska, *Dziecko i plastyka*, WSiP, Warszawa 1988, s. 91.

⁹ V. Lowenfeld, W.L. Brittain, *Twórczość a rozwój umysłowy dziecka*, PWN, Warszawa 1977, s. 91.

¹⁰ Stosowanie przez dzieci na jednym rysunku dwóch sposobów widzenia: z góry (z lotu ptaka) i z boku, za: S. Popek, *Analiza psychologiczna...*, op. cit., s. 81–82.

¹¹ V. Lowenfeld, W.L. Brittain, *Twórczość a rozwój...*, op. cit., s. 89–102; S. Popek, *Analiza psychologiczna...*, op. cit., s. 71–84.

Zarys procedury badawczej

Prowadzone od około 140 lat do współczesności badania¹², dotyczące twórczości rysunkowej dzieci, stały się przyczynkiem do podjęcia postępowania badawczego o charakterze rozpoznania. Metoda analizy dokumentów, którymi uczyniono zebrane w klasach I–III ze szkół podstawowych dziecięce wytwory plastyczne¹³ na określony temat, umożliwiła realizację celu, jakim było ustalenie cech zmieniającej się formy rysowanego przez dzieci – na podstawie przywołanego w pamięci obrazu – *domu*, ze szczególnym zwróceniem uwagi na umiejętność rejestrowania przestrzenności rysowanego obiektu¹⁴. Również zasadniczym etapem postępowania badawczego było sformułowanie problemów badawczych, które brzmią następująco:

— jaka jest zasadnicza różnica w obrazowaniu (technika rysunkowa) *domu* (budynek) przez dzieci 6-letnie i starsze (do 9. roku życia)?

Dla tak sformułowanego problemu głównego przyjęto pytania szczegółowe:

— jak duża grupa dzieci wskazuje w rysunkach trzeci wymiar (głębokość) obrazowanego *domu*?

— jakie charakterystyczne cechy dla poszczególnych grup wiekowych dzieci da się wyodrębnić w rysowanym przez nie *domu*?

Badania prowadzono w 2015 roku w klasach I–III, w szkołach podstawowych na terenie Częstochowy i okolic. Biorąc jako podstawę rysunkowej aktywności dzieci: aktualny stan ich wiedzy na wskazany temat oraz posiadane przez uczniów umiejętności, nastąpiło udokumentowanie naturalnych tendencji rozwojowych sprawności plastycznego obrazowania przez kolejne grupy wiekowe dzieci (6–9 lat) obiektów występujących we wskazanym przez prowadzącego zajęcia zdaniu: *Obok domu widzę człowieka i drzewo*¹⁵ (w niniejszym artykule analiza dotyczy tylko jednego z motywów: *domu*). Nauczyciel nie sugerował rozwiązań a rodzące się sporadycznie podczas pracy wątpliwości dzieci, rozwiązywał motywując działanie wypowiedzią: „wszystkie rozwiązania są dobre, narysuj tak jak potrafisz”.

Skonstruowane narzędzia badawcze: arkusze analizy wytworów (oddzielne dla poszczególnych obiektów: dom, drzewo, człowiek) umożliwiły jakościową

¹² B. Hornowski, *Badania nad rozwojem...*, op.cit.; V. Lovenfeld, W.L. Brittain, *Twórczość a rozwój...*, op. cit.; S. Popek, *Analiza psychologiczna...*, op. cit.; S. Szuman, *Sztuka dziecka...*, op. cit.

¹³ Materiał badawczy: 325 rysunków dokumentujących „dom mieszkalny”, wykonanych przez dzieci w wieku od 6 do 9 lat, w tym 156 prac dziewczynek i 169 chłopców.

¹⁴ W artykule zarys procedury i analiza wyników badań dotyczą jedynie jednego obiektu występującego w rysunkach dzieci. Charakterystyka obejmuje dzieci w młodszym wieku szkolnym (pominięcie dzieci w wieku przedszkolnym) i tylko budynek mieszkalny, z pominięciem jego otoczenia (drzewa, ludzie) oraz cech formalnych: kolorystyki, cech indywidualnych – detali, proporcji między obiektami oraz spontanicznego stosowania przez dzieci narzędzi.

¹⁵ Założono, że podany zwrot nie będzie sugerował koloru, kształtu, wielkości czy sposobu rysowania trzech obiektów.

i ilościową ocenę materiału badawczego, odnoszącą się – w kontekście podjętego w artykule zagadnienia – do zasadniczych cech rysowanego przez dzieci *domu*. W efekcie zebrane dziecięce rysunki umożliwiły – w kolejnych etapach postępowania – opracowanie (analiza prac), wskazanie efektów rozpoznania oraz przeprowadzenie wnioskowania.

Doniesienie z badań

Przestrzeń trójwymiarowa, jak pisze Anna Trojanowska, z uwagi na nieistnienie dla dzieci różnic między przedmiotami płaskimi a przestrzennymi, jest interpretowana przez nie (szczególnie młodsze) w planie dwuwymiarowym, bez uwzględniania głębokości ani oddalenia w stosunku do przedmiotów znajdujących się bliżej lub dalej¹⁶. Stosowanie różnego rodzaju układów oraz perspektyw dla wyrażenia objętości czy położenia rysowanych obiektów jest przedmiotem zainteresowania wielu psychologów, pedagogów i osób, którym jest bliska sztuka dziecka.

Podjęte przez autorkę badania są kontynuacją prowadzonych wcześniej analiz rysunków dzieci, lecz z uwagi na zjawisko akceleracji¹⁷, obejmują pokolenie współczesne i dotyczą niewielkiego fragmentu świata obrazowanego przez dzieci. Dla podjętego tematu istotnym zadaniem było ustalenie cech zmieniającej się formy rysowanego przez dzieci – na podstawie przywołanego w pamięci obrazu – budynku mieszkalnego, ze szczególnym zwróceniem uwagi na uwzględnianie przestrzenności rysowanego obiektu. Analiza materiału badawczego (por. Tab. 1., 1a.) pozwala zauważyć, że zdecydowana większość uczniów w młodszym wieku szkolnym rysowała dom jako formę płaską, widzianą tylko z jednej strony.

Tabela 1. Sposoby rysowania „domu” przez dziewczynki w młodszym wieku szkolnym

Sposoby rysowania formy domu:	Dziewczynki							
	6-latki		7-latki		8-latki		9-latki	
	L = 50		L = 33		L = 50		L = 23	
Forma płaska	50	100,0%	29	87,9%	40	80,0%	17	73,9%
Ukazanie przestrzenności formy niekonsekwentne	0	0,0%	4	12,1%	8	16,0%	4	17,4%
Ukazanie przestrzenności formy konsekwentne	0	0,0%	0	0,0%	2	4,0%	2	8,7%

Źródło: badania własne.

¹⁶ A. Trojanowska, *Dziecko i plastyka...*, op. cit., s. 77.

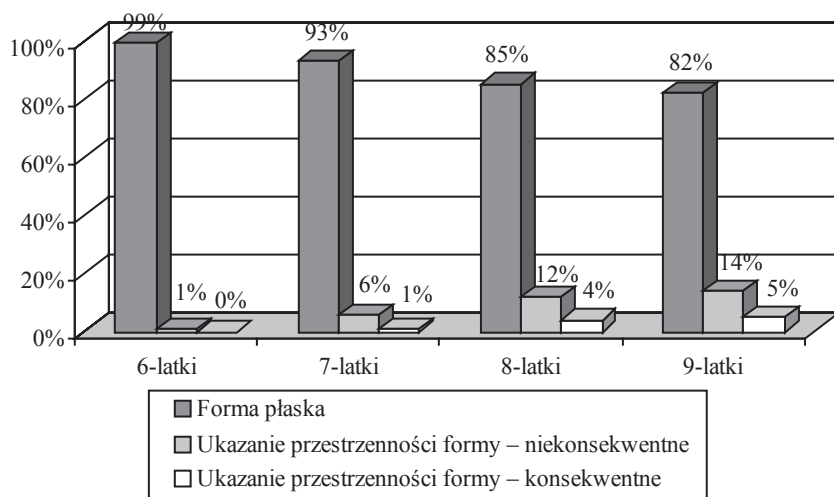
¹⁷ *Akceleracja* – proces przyspieszenia rozwoju fizycznego i psychicznego dzieci i młodzieży w kolejnych pokoleniach (w stosunku do poprzedniej generacji), por. w: *Słownik języka polskiego PWN*, t. A–K, M. Szymczak (red.), Wydawnictwo Naukowe PWN, Warszawa 1999, s. 19.

Tabela 1a. Sposoby rysowania „domu” przez chłopców w młodszym wieku szkolnym

Sposoby rysowania formy domu:	Chłopcy							
	6-latki		7-latki		8-latki		9-latki	
	L = 59		L = 53		L = 36		L = 21	
Forma płaska	58	98,3%	51	96,2%	33	91,7%	19	90,5%
Ukazanie przestrzenności formy niekonsekwentne	1	1,7%	1	1,9%	2	5,6%	2	9,5%
Ukazanie przestrzenności formy konsekwentne	0	0,0%	1	1,9%	1	2,8%	0	0,0%

Źródło: badania własne.

Należy również zaznaczyć, że o ile u sześciolatków powstawały pojedyncze rysunki domu z zaznaczeniem jego bryłowatej formy (w przypadku dziewczynek brak takich rozwiązań), to sukcesywnie w grupach starszych coraz częściej ta cecha była ujmowana w pracach plastycznych. Biorąc pod uwagę zarówno konsekwentne, jak i niekonsekwentne ukazywanie trzeciego wymiaru rysowanego przez dziewczynki domu, to około co piąta 8-latka i co czwarta 9-latka oraz około dwukrotnie mniejsza grupa chłopców w wieku 8–9 lat, ma potrzebę wskazania rysunkiem tej trudnej do zobrazowania cechy przestrzennego obiektu. Z danych procentowych wynika, że dziewczynki częściej niż chłopcy wskazują trzeci wymiar rysowanego domu.

**Wykres 1.** Sposoby rysowania „domu” przez dzieci w młodszym wieku szkolnym

Źródło: badania własne.

Analiza zebranych danych (por. Wykres 1.), dotyczących sposobów rysowania „domu” przez dzieci w młodszym wieku szkolnym pozwala zauważyć, że

od siódmego roku życia obserwuje się wzrost liczby rysunków ukazujących dom jako bryłę. Jednak wśród dziewięciolatków takie ujęcia nie przekraczają 20% prac plastycznych. Nadal dominuje płaskie frontalne przedstawienie budynku mieszkalnego. Charakterystyczną częścią każdego domu jest *dach*. Analiza rysunków dziecięcych wskazuje na zmienność jego kształtów. Stąd kolejny problem odnosił się do ustalenia w pracach plastycznych tej cechy w odniesieniu do wieku uczniów.

Tabela 2. Rodzaje dachu rysowanego „domu” przez dziewczynki w młodszym wieku szkolnym

Rodzaj dachu	Dziewczynki							
	6-latki		7-latki		8-latki		9-latki	
	L = 50		L = 33		L = 50		L = 23	
Płaski – pozioma kreska	1	2,0%	4	12,1%	1	2,0%	1	4,3%
Trójkąt – dach dwuspadowy (ujęcie płaskie)	46	92,0%	25	75,8%	30	60,0%	11	47,8%
Trapez (ujęcie płaskie)	3	6,0%	2	6,1%	9	18,0%	6	26,1%
Trapez z zaznaczonym trójkątnym szczytem (ujęcie przestrzenne)	0	0,0%	2	6,1%	10	20,0%	5	21,7%

Źródło: badania własne.

Tabela 2a. Rodzaje dachu rysowanego „domu” przez chłopców w młodszym wieku szkolnym

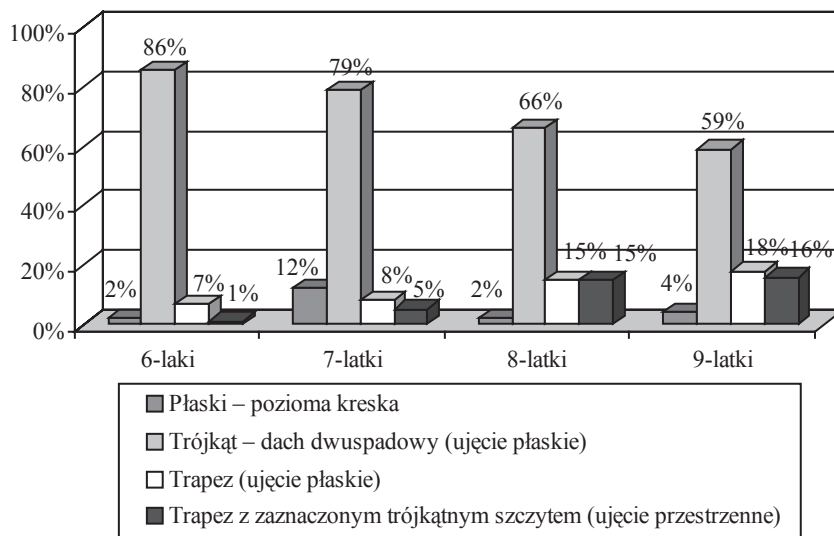
Rodzaj dachu	Chłopcy							
	6-latki		7-latki		8-latki		9-latki	
	L = 59		L = 53		L = 36		L = 21	
Płaski – pozioma kreska	5	8,5%	3	5,7%	2	5,6%	2	9,5%
Trójkąt – dach dwuspadowy (ujęcie płaskie)	48	81,4%	43	81,1%	27	75,0%	15	71,4%
Trapez (ujęcie płaskie)	5	8,5%	5	9,4%	4	11,1%	2	9,5%
Trapez z zaznaczonym trójkątnym szczytem (ujęcie przestrzenne)	1	1,7%	2	3,8%	3	8,3%	2	9,5%

Źródło: badania własne.

Analiza danych (por. Tab. 2., 2a.) pokazuje, że dach płasko przedstawiony za pomocą poziomej kreski, rzadko jest rysowany przez dzieci w młodszym wieku szkolnym. Najczęściej nakryciem prostokątnej formy domu jest dach dwuspadowy o kształcie trójkąta, choć z wiekiem maleje liczebność dzieci ope-

rujących takim jego kształtem (9-latki: dziewczynki – 60%, chłopcy – 71%). Z wiekiem – u około co czwartej 9-letniej dziewczynki i około dwukrotnie mniej licznej grupy chłopców – pojawiają się również inne rozwiązania, jak np. kształt trapezu równoramiennego (ujęcie płaskie). Również, podobna ilość przedstawień w tej grupie wiekowej, tym razem dachu w ujęciu przestrzennym (trapez z wrysowanym trójkątnym szczytem), obecna jest w rysunkach domu.

Reasumując, dzieci w młodszym wieku szkolnym najczęściej dachy domów rysują w kształcie trójkąta (często o cechach trójkąta równoramiennego), choć z wiekiem ta właściwość maleje o 27% (por. Wykres 2.). Niewielka grupa badanych (2–12% – najczęściej w 7-latkach) prezentowała dach jako poziomą linię. Z wiekiem pojawia się model dachu o kształcie trapezu. Od 7. roku życia sukcesywnie rośnie liczba przedstawień dachu ukazywanego jako forma przestrzenna. Kształt trapezu z zaznaczonym w nim trójkątem obrazującym szczyt domu, w grupie 9-latków rysuje 16% badanych, a więc trzykrotnie więcej niż wśród dzieci 7-letnich.



Wykres 2. Rodzaje dachu rysowanego „domu” przez dzieci w młodszym wieku szkolnym
Źródło: badania własne.

Wnioskuje się, że z wiekiem dzieci opanowują umiejętność rysowania bardziej złożonych figur geometrycznych oraz posiadają potrzebę i umiejętność wskazywania na płaszczyźnie trzeciego wymiaru obrazowanej bryły.

Zgodnie z opisanymi przez Lowenfelda i Brittain’a rodzajami przedstawiania przez dzieci w młodszym wieku szkolnym przestrzeni, jednym z często stosowanych jest sposób „zaginania” (*folding over*). Polega on na procesie tworzenia przestrzeni poprzez rysowanie obiektów prostopadle do linii podstawy, bez

względu na ostateczny efekt, którym może być ujęcie, jak gdyby przedmiot był narysowany „do góry nogami”¹⁸.

W przypadkach umieszczania w rysunkach na dachu komina, obserwuje się (por. Tab. 3., 3a.), szczególnie w grupach młodszych (około połowa dzieci 6-letnich) rysowanie na ukośnej linii dachu komina prostopadle ustawionego do niej. Takie ujęcie powoduje, że wygląda, jakby wystawał z dachu pod pewnym kątem, nie zachowując pionu. W kolejnych rocznikach obserwuje się zwiększającą u uczniów świadomość zachowania pionu w odniesieniu do rysowanego komina, którego naturalnym, stałym ujęciem jest wertykalizm. Dlatego w dziewięciolatkach zdecydowana większość dziewczynek i chłopców dostrzega, i zachowuje tę zależność, rysując obiekt w ujęciu pionowym (bez względu na układ linii dachu). Generalnie takie rozwiązanie preferuje większa grupa chłopców niż dziewczynek.

Tabela 3. Układ komina „domu” rysowanego przez dziewczynki w młodszym wieku szkolnym

Rysunek komina	Dziewczynki							
	6-latki		7-latki		8-latki		9-latki	
	L = 23		L = 17		L = 16		L = 18	
Pionowy (bez względu na układ linii dachu)	9	39,1%	7	41,2%	11	68,8%	14	77,8%
Prostopadły do ukośnej linii dachu	14	60,9%	10	58,8%	5	31,3%	4	22,2%

Źródło: badania własne.

Tabela 3a. Układ komina „domu” rysowanego przez chłopców w młodszym wieku szkolnym

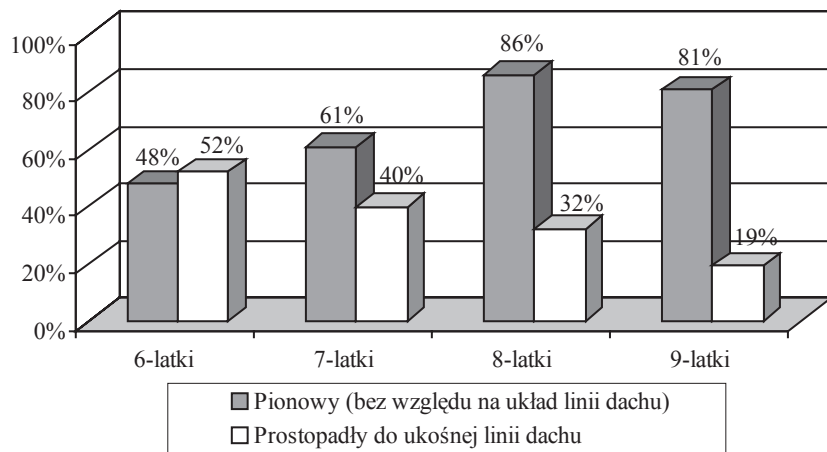
Rysunek komina	Chłopcy							
	6-latki		7-latki		8-latki		9-latki	
	L = 23		L = 21		L = 15		L = 13	
Pionowy (bez względu na układ linii dachu)	13	56,5%	16	76,2%	10	66,7%	11	84,6%
Prostopadły do ukośnej linii dachu	10	43,5%	5	23,8%	5	33,3%	2	15,4%

Źródło: badania własne.

Analiza rysunków dzieci pozwala wnioskować, że układ komina rysowanego przez dzieci w młodszym wieku szkolnym (por. Wykres 3.) „domu”, zmienia się wraz z wiekiem. Przez niewiele ponad połowę uczniów sześciolletnich jest on ustawiony na rysunkach prostopadle do ukośnej linii dachu (dominuje dach

¹⁸ V. Lovenfeld, W.L. Brittain, *Twórczość a rozwój...*, op. cit., s. 94–95.

o kształcie trójkąta równobocznego). Wyraźny przyrost rozwiązań, w których zachowana jest pionowość układu komina obserwuje się w rysunkach dzieci 9-letnich (81%). Pozostali uczniowie (19%) nadal obrazują komin, zgodnie z zasadą „zaginania”, a więc bezwzględnego rysowania prostopadłe do linii podstawy, nawet jeśli jest ona ukośna.



Wykres 3. Układ komina rysowanego „domu” przez dzieci w młodszym wieku szkolnym
Źródło: badania własne.

W wieku przedszkolnym dzieci często dla zobrazowania tego, co znajduje się wewnątrz nieprzezroczystego obiektu stosują ujęcie tzw. rentgenowskie. Wiedza, jaką posiadają na dany temat jest na tyle ważna, że nieświadomie pomijają obiektywizm widzenia, ilustrując obiekt z zewnątrz i jednocześnie jego wnętrze (np. meble w budynku, owoce w brzuchu zwierzęcia). Zdaniem Trojanowskiej „Przeźroczystość stanowi w tych stadiach umowny sposób wyrażania logiki przestrzeni dwuwymiarowej i obrazuje trójwymiarowość”¹⁹.

Analiza zebranego materiału badawczego (rysunki) obejmowała również ten aspekt widzenia u dzieci (por. Tab. 4.).

Tabela 4. Zastosowanie perspektywy rentgenowskiej (prześwietlającej) w rysowanym „domu” przez dzieci w młodszym wieku szkolnym

Perspektywa rentgenowska	6-latki		7-latki		8-latki		9-latki	
	L = 109		L = 86		L = 86		L = 44	
Zastosowana	8	7,3%	7	8,1%	1	1,2%	0	0,0%
Nie występuje	101	92,7%	79	91,9%	85	98,8%	44	100,0%

Źródło: badania własne.

¹⁹ A. Trojanowska, *Dziecko i plastyka...*, op. cit., s. 77.

Najprawdopodobniej tak przygotowany dla nich temat (*Obok domu widzę człowieka i drzewo*), nie sugerujący opowiadania o tym, co dzieje się we wnętrzu budynku, lecz ukierunkowany na obecność człowieka i drzewa na jego zewnątrz, wpłynął na małą obecność rysunków, w których dzieci zastosowały perspektywę rentgenowską (zwaną też prześwielającą). Jednak pomimo tak sformułowanego zadania, w grupie 6-, 7-latków występowały rozwiązania, dla których uczniowie wrysowywali we wnętrzach domów widoczne meble, schody, postaci. Dzieci starsze nie stosowały takich rozwiązań, przywiązując większą uwagę do detali czy konstrukcji domu, coraz częściej uwzględniającego jego trzeci wymiar.

Wnioski z badań

Analiza rysunków dzieci w wieku 6–9 lat, na podstawie przywołanego przez nie w pamięci obrazu *domu*, pozwala wskazać charakterystyczne jego cechy:

- w zdecydowanej większości rysunków dzieci w wieku 6–9 lat dominuje płaskie – frontalne przedstawienie budynku mieszkalnego,
- w rysunkach około co czwartego dziecka dziewięcioletniego widoczne jest ujęcie *domu* z zaznaczeniem jego trzeciego wymiaru (głębokości) – konstrukcja bryły,
- w młodszym wieku szkolnym dominującym kształtem dachu jest trójkąt,
- od 7. roku życia rośnie liczba przedstawień dachu rysowanego jako ujęcie przestrzenne, o kształcie trapezu, z zaznaczonym w nim trójkątem obrazującym szczyt domu,
- usytuowanie komina rysowanego przez dzieci w młodszym wieku szkolnym, zmienia się wraz z wiekiem, od prostopadłego do ukośnej linii dachu (52% badanych – zasada „zaginania”) po zachowanie jego pionu (81%),
- perspektywa rentgenowska (prześwielająca) występuje jedynie w rysunkach dzieci 6-, 7-letnich.

Istotną dla nauczycieli klas początkowych wskazówką jest uwarunkowana rozwojem różnica dotycząca rysunków domu a polegająca na braku wskazywania trzeciego wymiaru (ujęcia płaskie) u 6-latków i stopniowym pojawianiu się przestrzennych jego prezentacji w pracach plastycznych dzieci z kolejnych roczników (ok. 25% w grupach 9-latków).

Bibliografia

- Chermet-Clerroy S., *Zrozum rysunki dziecka czyli jak interpretować rysunki małych dzieci*, Ravi, Łódź 2005.
- Hornowski B., *Badania nad rozwojem psychicznym dzieci i młodzieży*, Zakład Narodowy im. Ossolińskich, Wrocław 1982.

- Lovenfeld V., Brittain W.L., *Twórczość a rozwój umysłowy dziecka*, PWN, Warszawa 1977.
- Popek S., *Analiza psychologiczna twórczości plastycznej dzieci i młodzieży*, WSiP, Warszawa 1985.
- Szuman S., *Sztuka dziecka. Psychologia twórczości rysunkowej dziecka*, Książnica Atlas, Warszawa 1927.
- Szymczak M. (red.), *Słownik języka polskiego PWN*, t. A–K, Wydawnictwo Naukowe PWN, Warszawa 1999.
- Trojanowska A., *Dziecko i plastyka*, WSiP, Warszawa 1988.
- Wallon P., Cambier A., Engelhart D., *Rysunek dziecka*, WSiP, Warszawa 1993.