

<http://dx.doi.org/10.16926/zc.2017.43.15>

Czesław HADAMIK
Muzeum w Kielcach

Badania archeologiczne i rozpoznawcze przy pałacu Aleksandra Fredry w Wiszni (Beńkowej Wiszni), Ukraina, obwód lwowski, rejon samborski, prowadzone w 2011 i 2013 roku

Wstępne prace archeologiczne i geofizyczne były częścią koordynowanego przez Stowarzyszenie Willa Decjusza w Krakowie projektu „Inwentaryzacja zespołu pałacowo-parkowego Fredrów w Beńkowej Wiszni (Ukraina)”, finansowanego przez Ministerstwo Kultury i Dziedzictwa Narodowego ze środków programu ochrony polskiego dziedzictwa poza granicami kraju. W ramach tego przedsięwzięcia Instytut Historii Architektury i Konserwacji Zabytków Politechniki Krakowskiej od 2009 roku wykonywał inwentaryzację architektoniczną pałacu, we współpracy z odpowiednimi komórkami Politechniki Lwowskiej. Działania te prowadzone były przez studentów obydwu uczelni, pod kierunkiem prof. Andrzeja Kadłuczki i dr Jolanty Sroczyńskiej.

Zespół pałacowo-parkowy Fredrów znajduje się na terenie wsi Wisznia (dawna Beńkowa Wisznia), na północ od zwartej zabudowy miasteczka Rudki, na wyniosłym, rozległym cyplu w zakolu rzeczki Wiszni. Składają się nań: budowla główna (pałac), dwie oficyny tworzące dziedziniec gospodarczy, pierwotnie pełniące również funkcje mieszkalne, a także rozległy park w stylu angielskim, w którym zachował się budynek tzw. kordegardy, część murów obwodowych oraz przepiękny staw, położony znacznie poniżej poziomu zabudowań, pełniący bardzo ważną rolę w życiu trzech pokoleń Fredrów. Niegdyś był jeszcze młyn na ostro wciętej w dolinę Wiszni cyplu, a do południowo-zachodniego naroża pałacu przylegała oranżeria, którą Aleksander Fredro wybudował dla swojej żony, Zofii z Jabłonowskich, zapamiętane pielęgnowanej pałacowe ogrody.

Dwukondygnacyjny i dwuskrzydłowy budynek pałacu, częściowo podpiwniczony, powstał w latach 30. XIX wieku z fundacji Aleksandra Fredry, który był już wówczas uznanym komediopisarzem, a oprócz tego niezwykle zapobie-

gliwym i skrupulatnym gospodarzem, pod którego rządami dobra rudeckie rozkwitły. Z przeglądu dotychczasowej literatury dotyczącej przekształceń przestrzennych pałacu¹, wspomnień Aleksandra Fredry oraz wykorzystywanych do tąd źródeł archiwalnych wynika, że wzniesiony przezeń obiekt stanął w rejonie ruin XVIII-wiecznego dworu, wzniesionego przez Wojciecha Siemieńskiego, którego córka w 1797 r. sprzedała dobra rudeckie ojcu Aleksandra, Jackowi Fredrze. Dwór ten spłonął jeszcze przed objęciem Beńkowej Wiszni przez Fredrów, a pozostały po nim obszerne murowane piwnice, które opisywał Aleksander w swoich wspomnieniach². Autorka jedynej próby monografii Beńkowej Wiszni, Barbara Lasocka, zapewne na podstawie źródeł archiwalnych podała informację, że piwnice te oraz fundamenty dawnego dworu Siemieńskich zamykały nowy pałac od południa i od północy, a prawe jego skrzyło stanęło tam, gdzie do czasu budowy stała oficyna, w której mieszkali Fredrowie³ (wydaje się, że chodziło tu o podpiwniczony ryzalit południowy). W latach 70. i 80. XIX wieku pałac uległ przebudowie, przy czym większość prac wykonał syn Aleksandra Fredry, Jan Aleksander, a zakończył je wnuk pisarza, Andrzej, i wówczas na plakiecie zdobiącej elewację umieszczono datę „1896”. Pałac wzniesiono w mieszanym stylu historyzującym, zawierającym w przewodzie elementy neoklasycyzmu i neobaroku, z dodatkiem neorenesansu. Zachował się on do naszych czasów w stosunkowo dobrym stanie, łącznie z dwoma otwartymi tarasami, dawnym gankiem głównego wejścia, obszernymi sklepieniami piwnicami pod skrzydłem południowym, a także elementami wyposażenia wnętrza (sztukaterie, klatki schodowe, dwa piece, podłogi intarsjowane z czasów fredrowskich), wymagającym jednak podjęcia prac remontowych. W daleko gorszym stanie technicznym są dwie przypałacowe oficyny, aktualnie nieużytkowane, podjęcia prac pielęgnacyjnych wymaga też rozległy teren parku.

¹ Jest to skromna literatura, w której podstawowe pozycje to dwa krótkie opracowania Andrzeja B. Kutiaka, *Stan badań nad pałacem hr. Fredrów w Beńkowej Wiszni oraz Dwór hr. Fredrów w Beńkowej Wiszni na Ukrainie, rys historyczny i wstępne badania obiektu*, Kraków 2009 (dostępne jako nadbitki), a także popularny artykuł tegoż autora, *Pałac Fredrów*, „Spotkania z Zabytkami” 2012, 3–4, s. 49–52, nie licząc opracowań szerszych, w których znajdują się krótkie opisy rezydencji, jak np. R. Aftanazy, *Dzieje rezydencji na dawnych kresach Rzeczypospolitej*, 8 (Województwo ruskie – Ziemia Przemyska i Sanocka), wyd. 2, Wrocław 1996. Już po ostatnich pracach w Beńkowej Wiszni ukazało się drukiem kapitalne źródło do wyglądu zespołu pałacowego w latach 20. XX wieku, album fotograficzny *Fredrów*, Warszawa 2014, wydany w nakładzie 500 egzemplarzy dla uczestników VII zjazdu Polskiego Towarzystwa Dendrologicznego z siedzibą we Wrocławiu, w dziewięćdziesiątą rocznicę powstania PTD; jest to reprodukcja albumu wydanego w 1926 roku, a dokumentującego pierwsze lata działalności Zakładów Ogrodniczych w Beńkowej Wiszni, zwanych „Fredrowem”, które powstały w ramach lwowskiego Towarzystwa Gospodarskiego Wschodniej Małopolski, wchłoniętego w 1928 roku przez Małopolskie Towarzystwo Rolnicze.

² A. Fredro, *Trzy po trzy*, [w:] *Pisma wszystkie*, oprac. S. Pigoń, t. 13, Warszawa 1968, s. 180.

³ B. Lasocka, *Z dziejów Beńkowej Wiszni, próba monografii miejsca*, „Rocznik Lwowski” 2003, t. 9, s. 7–53.

Po przedwczesnej śmierci w 1897 roku wnuka pisarza, Andrzeja Fredry, dobra rodzinne były powoli rozprzedawane przez wdowę po nim, Felicję ze Szczepańskich, zwaną Niną. Na pierwszy ogień poszedł dworek na Chorążczyźnie we Lwowie (w którym ostatnie lata życia spędził i zmarł Aleksander Fredro), wkrótce potem rozebrany, co spotkało się z oburzeniem i bezsilną rozpaczą mieszkańców Lwowa. Jako ostatni z dóbr rudeckich sprzedano zespół pałacowo-parkowy w Beńkowej Wiszni, nabyty w 1919 roku przez lwowskie Towarzystwo Gospodarskie Wschodniej Małopolski. W budynkach pałacowych urządzono Zakłady Ogrodnicze. Obecnie właścicielem całego zespołu pałacowo-parkowego jest Ministerstwo Polityki Rolnej Ukrainy. W budynkach zespołu pałacowego mieści się Wiszniańskie Kolegium Lwowskiego Narodowego Uniwersytetu Rolniczego, którego dyrektor, Dmytro Kleban (obecnie na emeryturze), zrobił wiele dla uruchomienia i kontynuowania projektu.

Badania archeologiczne w 2011 roku

Niewielkie, wstępne badania archeologiczne we wrześniu 2011 roku prowadziła ekspedycja polsko-ukraińska, którą kierowali ze strony polskiej dr Czesław Hadamik, ze strony ukraińskiej dr Jurij Plechanov z Ratowniczej Służby Archeologicznej Instytutu Archeologii Narodowej Akademii Nauk Ukrainy. Prace konsultował dr Jurij Łukomskij (Instytut Archeologii Narodowej Akademii Nauk Ukrainy), ze strony polskiej brał w nich również udział mgr Radosław SolSKI. Do pomocy przy pracach ziemnych dwóch pracowników skierował dyrektor Kolegium Wiszniańskiego, Dmytro Kleban.

W narożu tarasu ogrodowego od strony wschodniej otwarto jeden wykop sondażowy, którego celem było odsłonięcie styku ścian obydwu skrzydeł pałacu, w celu udokumentowania obecności lub braku ich przewiązania, co pozwoliło na wyciągnięcie wniosków odnośnie do fazowości powstawania kubatur składających się na istniejącą obecnie bryłę budowli. W obrębie wykopu zadokumentowano głównie struktury murowane, ziemne i gruzowo-ziemne, związane z ceglanyimi kanałami wentylacyjnymi i odpływowymi, których system wbudowany był pod posadzkę tarasu częściowo już w trakcie jego budowy (w drugiej połowie XIX wieku), częściowo w czasach późniejszych. Odsłonięto również, do maksymalnie możliwej głębokości około 180 cm, styk murów fundamentowych ściany północnej skrzydła południowego oraz ściany wschodniej korpusu głównego. Obydwa mury wzniesione były z cegły tzw. austriackiej, o wymiarach 75–80 × 150 × 300 mm, w układzie główkowo-wozówkowym, zbliżonym (ale nie identycznym) do stosowanego od XVII wieku wątku holenderskiego. Stwierdzono, że na dostępnym odcinku mury fundamentowe w narożu nie były przewiązane; mur ściany wschodniej korpusu głównego był dostawiony do muru fundamentowego ściany północnej podpiwniczonego skrzydła południowego.

Wynika z tego, że mury korpusu głównego powstały w momencie, w którym piwnice pod ryzalitem południowym już istniały. Nie jest jednak w chwili obecnej możliwe jednoznaczne stwierdzenie, czy są to piwnice pozostałe po XVIII-wiecznym dworze Siemieńskich, choć jest to bardzo prawdopodobne. Nie są przy tym miarodajne drobne różnice wątków pomiędzy murami, jako że w XVIII–XIX wieku stosowane wątki nie ulegały zmianom, podobnie jak wymiary cegły.

Sprawdzono informacje gospodarzy obiektu, z których wynikało, że jakieś piwnice znajdują się pod północnym fragmentem głównego korpusu pałacu. Okazało się, że były one w chwili badań dostępne przez wyrwę w posadzce remontowanego w tej części budowli pomieszczenia. Dokonano wstępnych oględzin piwnic. Kubatury te, o wysokości około 170–180 cm, nie są sklepione, wyglądają też na młodsze od piwnic pod ryzalitem południowym. Trudno jednak na podstawie pobieżnych oględzin stwierdzić, czy są to pomieszczenia jednofazowe, czy zbudowane na kanwie starszych piwnic, co korespondowałoby z przytoczoną wyżej informacją Barbary Lasockiej, że najstarszy budynek wzniesiony przez Aleksandra Fredrę ograniczały od północy i południa piwnice i fundamenty dawnego dworu Siemieńskich.

Oprócz opisanych działań spenetrowano powierzchniowo ostro wcinający się w dolinę Wiszni, wysoki i stromy cypel na zachód od dwóch murowanych oficyn pałacowych. W zboczach cypla zarejestrowano murowane struktury (tunele lub piwnice), zapewne związane z funkcjonującym w tym rejonie w XIX wieku młynem.

Wraz z dr. Jurijem Plechanovem spenetrowano powierzchniowo dwa rejony Beńkowej Wiszni, które wśród miejscowej społeczności określane są „obronnymi” nazwami – Zamczysko oraz Baszta. Wzgórze zwane Zamczyskiem położone jest około 1 km na północ od zespołu pałacowo-parkowego Fredrów, na zachodnim skłonie doliny rzeki Wiszni. Na północno-wschodniej krawędzi wzgórza, wzdłuż biegu rzeki, zachował się prosty odcinek intencjonalnie usypanego wału ziemnego o długości około 50 m i zachowanej wysokości 3–4 m, być może będący pozostałością nowożytniej fortyfikacji.

W miejscu zwanym Baszta, położonym około 500 m na północ od Zamczyska, stwierdzono z kolei istnienie dobrze zachowanego kolistego w planie kopca ziemnego lub wysuniętego w szeroką dolinę Wiszni cypla, o wysokości kilkunastu metrów i średnicy majdanu około 30 m, odciętego półkolistym przekopem od wysoczyzny prawego brzegu rzeki. Można z dużym prawdopodobieństwem określić odkrytą formę terenową jako grodzisko późnośredniowieczne, dotychczas – jak stwierdził dr. Jurij Plechanov – nieznanie ukraińskim służbom archeologicznym. Jest to poważny przyczynek do badań nad dziejami wsi w średniowieczu i czasach wczesno nowożytnych. W każdym razie z opisanych penetracji wynika znaczne nasycenie rejonu Rudek dziełami obronnymi. Wiadomo też, że samo miasto otoczone było fosą, a prawdopodobnie również wałem⁴.

⁴ Zob. J.L. Adamczyk, *Fortyfikacje stałe na polskim Przedmurzu od połowy XV do końca XVII wieku*, Politechnika Świętokrzyska, Kielce 2004, s. 196.

Odkrycia te są istotne również w kontekście badań nad wcześniejszymi dziejami rodu Fredrów herbu Bończa w rejonie Rudek. Z bardzo pobieżnego przeglądu dokonanego przez autora tego tekstu przy okazji badań 2011 roku wynikało bowiem, że Fredrowie byli obecni w Beńkowej Wiszni co najmniej od drugiej połowy XVI wieku, kiedy to działali w obrębie wsi mieli Krzysztof i Stanisław, synowie Gabriela Fredry⁵. Stawia to nowy problem badawczy: czy istniała w Beńkowej Wiszni ich wcześniejsza siedziba, a jeżeli tak – to w jakim rejonie.

Badania geofizyczne w 2013 roku

Badania 2011 roku zakończyło ukraińsko-polskie seminarium, zorganizowane w siedzibie Rady Miasta Lwowa, na którym autor tego tekstu przedstawił prezentację informującą o wynikach archeologicznych badań sondazowych w Beńkowej Wiszni, a także zarys programu badań archeologiczno-architektonicznych zespołu pałacowego w kolejnych latach. Z programu tego zrealizowano jak dotąd jeden punkt, mianowicie badania georadarowe, wykonane we wrześniu 2013 roku. Prace te przeprowadziła ekipa Zakładu Badań Nieniszczących z Krakowa, pod kierunkiem dr. inż. Wiesława Nawrockiego, a konsultowali je autor tego tekstu oraz dr. Jolanta Sroczyńska. Celem badań, wykonanych georadarem ZOND-12e z anteną o częstotliwości 300 MHz, było rozpoznanie ewentualnych reliktyw struktury i obiektów związanych z zespołem pałacowym na powierzchni około 4000 m², w bezpośrednim otoczeniu oraz we wnętrzu pałacu, jak również w rejonie obydwu istniejących oficyn, pod kątem wytypowania rejonów dalszych badań architektonicznych oraz archeologiczno-architektonicznych. Oprócz dwóch nieznanymi struktur (piwnic?) pod głównym korpusem budowli, odkryto przy jej narożu południowo-zachodnim oraz elewacji południowej niejednorodności podłoża, związane prawdopodobnie z nieistniejącą oranżerią, wzniesioną w 1841–1842 roku przez Aleksandra Fredrę.

Przy okazji tych prac autor tego tekstu zinwentaryzował fotograficznie stan elewacji i niektórych pomieszczeń pałacu, konstatując znaczne jego pogorszenie od 2011 roku, wynikające głównie z niedrożnego odwodnienia budynku i zawilgocenia murów.

W związku z trudną sytuacją wewnętrzną na Ukrainie projekt nie jest obecnie kontynuowany, z wielką szkodą dla obiektu, który powinien być żywym pomnikiem jednego z największych naszych pisarzy, a który jest wszak jego właśnie dziełem, rozbudowanym i upiększonym przez dwa pokolenia potomków Aleksandra Fredry (syna Jana Aleksandra oraz wnuka Andrzeja). Pamięć Fredrów w Rudkach została w pewnym sensie przywrócona i umocniona przez

⁵ *Polska XVI wieku pod względem geograficzno-statystycznym*, t. 8, cz. 1: *Ziemie ruskie, Ruś Czerwona*, wyd. A. Jabłonowski, Warszawa 1902, s. 21 [spis poborowy z 1589 r.]. Por. A. Boniecki, *Herbarz polski*, t. 5, Warszawa 1902, s. 316.

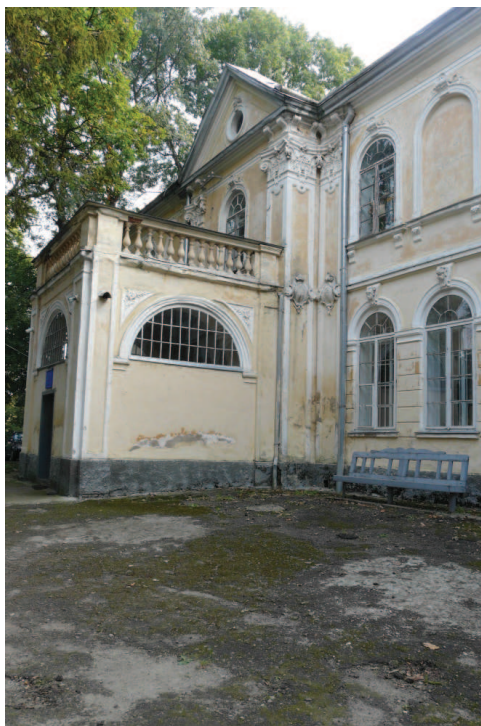
przywrócenie sakralnej funkcji kościoła parafialnego w Rudkach, jego remont (wraz z odnowieniem krypty) oraz uroczysty powtórny pochówek zmumifikowanych zwłok pisarza w krypcie rodzinnej⁶. W 1993 roku powstała w pałacu w Beńkowej Wiszni izba pamięci Aleksandra Fredry i jego rodziny, a w 2013 roku na pałacu odsłonięto tablicę upamiętniającą pisarza oraz jego wnuka, greckokatolickiego metropolitę lwowskiego Andrzeja Szeptyckiego. Brak jednak konkretnych działań, które zatrzymałyby degradację substancji budowlanej obiektu i elementów jego oryginalnego wyposażenia.

Fotografie i ryciny

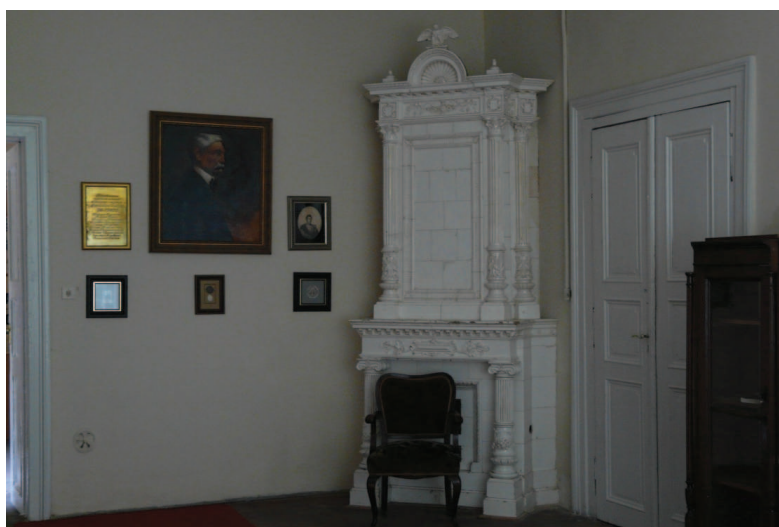


1. Wisznia (Beńkowa Wisznia), obwód lwowski, rejon samborski, zespół pałacowo-parkowy Fredrów. Widok ogólny pałacu od strony wschodniej (elewacja ogrodowa), stan we wrześniu 2011 r. Fot. Czesław Hadamik.

⁶ Perypetie związane z dziejami kościoła w Rudkach oraz krypty Fredrów i pochowanych tam członków rodziny (w tym zmumifikowanych zwłok pisarza) opisał szczegółowo prof. B. Zakrzewski, *Historia grobu Fredry*, „Pamiętnik Literacki” 1990, 81, z. 3, s. 197–224 (tamże dalsza literatura). Wokół tych pogmatwanych i niejasnych dziejów narosło wiele mitów i nieporozumień.



2. Wisznia (Beńkowa Wisznia), obwód lwowski, rejon samborski, zespół pałacowo-parkowy Fredrów. Fragment fasady głównej pałacu (zachodniej) z dawnym gankiem wejściowym, widok od strony południowo-zachodniej, stan we wrześniu 2011 r. Fot. Czesław Hadamik.



3. Wisznia (Beńkowa Wisznia), obwód lwowski, rejon samborski, zespół pałacowo-parkowy Fredrów. Fragment wnętrza izby pamięci Aleksandra Fredry, dawnego ulubionego pokoju żony pisarza, Zofii z Jabłonowskich, stan we wrześniu 2011 r. Fot. Czesław Hadamik.



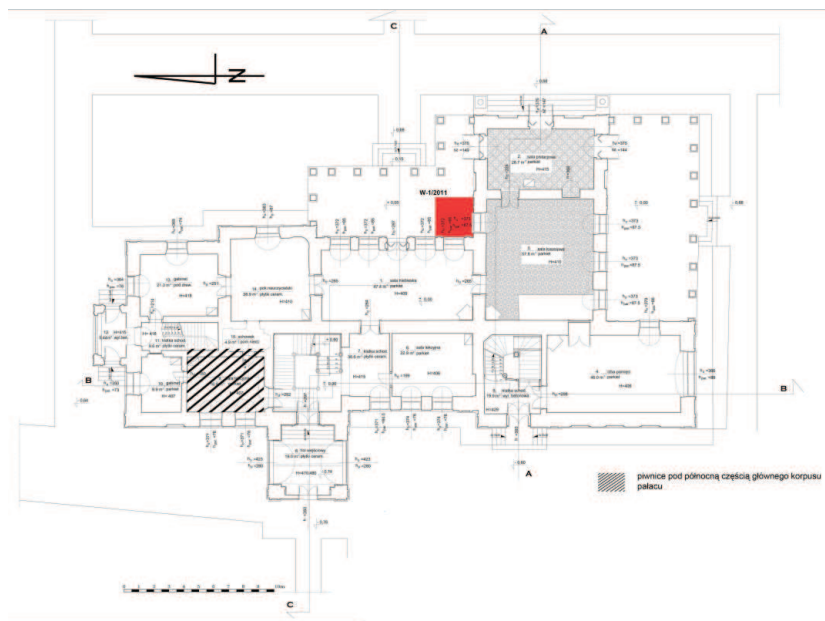
4. Wisznia (Beńkowa Wisznia), obwód lwowski, rejon samborski, zespół pałacowo-parkowy Fredrów. Elewacja wschodnia tzw. dużej oficyny, widok od strony północno-wschodniej, stan we wrześniu 2011 r. Fot. Czesław Hadamik.



5. Wisznia (Beńkowa Wisznia), obwód lwowski, rejon samborski, zespół pałacowo-parkowy Fredrów. Staw w dawnym ogrodzie Fredrów, widok od strony północno-wschodniej, stan we wrześniu 2011 r. Fot. Czesław Hadamik.



6. Wisznia (Beńkowa Wisznia), obwód lwowski, rejon samborski, zespół pałacowo-parkowy Fredrów. Lokalizacja obiektu na mapie 1:25000.



7. Wisznia (Beńkowa Wisznia), obwód lwowski, rejon samborski, zespół pałacowo-parkowy Fredrów. Sondażowe badania archeologiczne w 2011 r. Lokalizacja wykopu sondażowego 1/2011 oraz piwnic odkrytych w północnej części głównego korpusu pałacu. Podkład: Inwentaryzacja – zabytkowe posadzki parteru, Iwona Syga, Politechnika Krakowska, Instytut Historii Architektury i Konserwacji Zabytków, wrzesień 2009 r. Treść archeologiczna: Czesław Hadamik, wrzesień 2011 r.



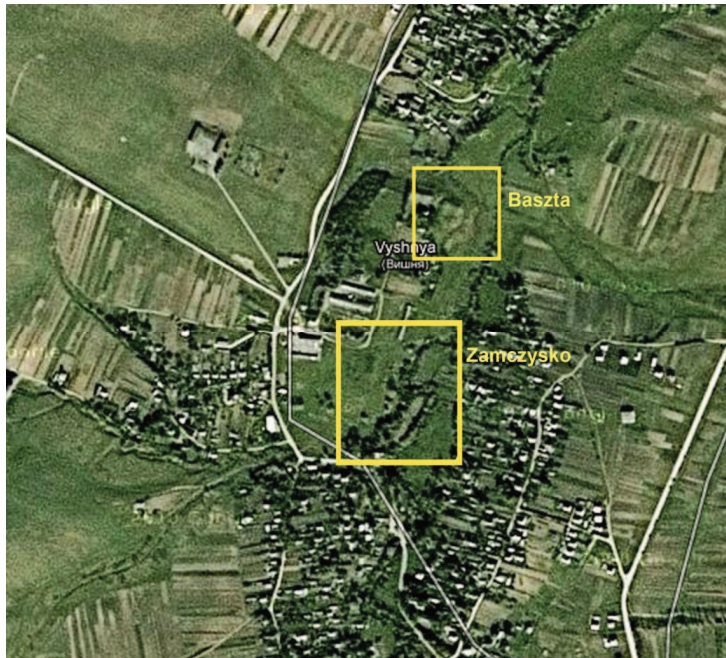
8. Wisznia (Beńkowa Wisznia), obwód lwowski, rejon samborski. Zachowany odcinek wału ziemnego (nowożytnej fortyfikacji?) w miejscu zwanym „Zamczysko”, widok od strony północno-wschodniej, stan we wrześniu 2011 r. Fot. Czesław Hadamik.



9. Wisznia (Beńkowa Wisznia), obwód lwowski, rejon samborski. Zachowany kopiec lub odcięty fosą cypel w miejscu zwanym „Baszta”, prawdopodobne grodzisko późnośredniowieczne, widok od południa, stan we wrześniu 2011 r. Fot. Czesław Hadamik.



10. Wisznia (Beńkowa Wisznia), obwód lwowski, rejon samborski. Zachowany kopiec lub odcięty fosą cypel w miejscu zwanym „Baszta”, prawdopodobne grodzisko późnośredniowieczne, widok fosy od północnego-zachodu, stan we wrześniu 2011 r. Fot. Czesław Hadamik.



11. Wisznia (Beńkowa Wisznia), obwód lwowski, rejon samborski. Miejsca na terenie wsi określone nazwami „Zamezysko” i „Baszta” – lokalizacja na zdjęciu satelitarnym (Google maps). Treść archeologiczna: Czesław Hadamik, wrzesień 2011 r.



12. Wisznia (Beńkowa Wisznia), obwód lwowski, rejon samborski, zespół pałacowo-parkowy Fredrów. Badania georadarowe we wrześniu 2013 r., rejon tzw. dużej oficyny. Fot. Czesław Hadamik.



13. Wisznia (Beńkowa Wisznia), obwód lwowski, rejon samborski, zespół pałacowo-parkowy Fredrów. Badania georadarowe we wrześniu 2013 r., wnętrza pałacu. Fot. Czesław Hadamik.

Bibliografia

I. Opracowania

- Adamczyk J.L., *Fortyfikacje stałe na polskim Przedmurzu od połowy XV do końca XVII wieku*, Politechnika Świętokrzyska, Kielce 2004.
- Aftanazy R., *Dzieje rezydencji na dawnych kresach Rzeczypospolitej, 8 (Województwo ruskie – Ziemia Przemyska i Sanocka)*, wyd. 2, Wrocław 1996.
- Boniecki A., *Herbarz polski*, t. 5, Warszawa 1902.
- Fredro A., *Trzy po trzy*, [w:] *Pisma wszystkie*, oprac. S. Pigoń, t. 13, Warszawa 1968.
- Fredrów*, oprac. J. Dolatowski, Polskie Towarzystwo Dendrologiczne z siedzibą we Wrocławiu, Warszawa 2014.
- Kutiak A.B., *Stan badań nad pałacem hr. Fredrów w Beńkowej Wiszni*, Politechnika Krakowska, nadbitka [Kraków 2009].
- Kutiak A.B., *Dwór hr. Fredrów w Beńkowej Wiszni na Ukrainie, rys historyczny i wstępne badania obiektu*, Politechnika Krakowska, nadbitka, Kraków 2009.

II. Artykuły

- Kutiak A.B., *Pałac Fredrów*, „Spotkania z Zabytkami” 2012, 3–4.
- Lasocka B., *Z dziejów Beńkowej Wiszni, próba monografii miejsca*, „Rocznik Lwowski” 2003, t. 9.
- Polska XVI wieku pod względem geograficzno-statystycznym*, [w:] *Ziemie ruskie, Ruś Czerwona*, t. 7, cz. 1, wyd. A. Jabłonowski, Warszawa 1902.
- Zakrzewski B., *Historia grobu Fredry*, „Pamiętnik Literacki” 1990, 81.

Badania archeologiczne i rozpoznawcze przy pałacu Aleksandra Fredry w Wiszni (Beńkowej Wiszni), Ukraina, obwód lwowski, rejon samborski, prowadzone w 2011 i 2013 roku

Streszczenie

Wstępne prace archeologiczne i geofizyczne były częścią koordynowanego przez Stowarzyszenie Willa Decjusza w Krakowie projektu „Inwentaryzacja zespołu pałacowo-parkowego Fredrów w Beńkowej Wiszni (Ukraina)”, finansowanego przez Ministerstwo Kultury i Dziedzictwa Narodowego ze środków programu ochrony polskiego dziedzictwa poza granicami kraju. W ramach tego projektu Instytut Historii Architektury i Konserwacji Zabytków Politechniki Krakowskiej od 2009 roku wykonywał inwentaryzację architektoniczną pałacu, we współpracy z odpowiednimi komórkami Politechniki Lwowskiej.

Niewielkie badania archeologiczne w 2011 roku prowadziła ekspedycja polsko-ukraińska, którą kierowali ze strony polskiej dr Czesław Hadamik, ze strony ukraińskiej dr Jurij Plechanov z Narodowej Akademii Nauk Ukrainy. Stwierdzono w ich trakcie, że mury korpusu głównego pałacu

powstały w momencie, w którym piwnice pod ryzalitem południowym już istniały. Nie jest jednak w chwili obecnej możliwe jednoznaczne stwierdzenie, czy są to piwnice pozostałe po XVIII-wiecznym dworze Siemieńskich, choć jest to bardzo prawdopodobne. Wstępnie zadokumentowano nieznane dotąd piwnice pod północnym fragmentem głównego korpusu pałacu. Spenetrowano również powierzchniowo dwa rejonu Beńkowej Wiszni, które wśród miejscowej społeczności określane są „obronnymi” nazwami *Zamczysko* oraz *Baszta*, odkrywając relikty dwóch obiektów obronnych, w tym prawdopodobne grodzisko stożkowate (być może z okresu późnego średnio-wieczna).

W trakcie badań geofizycznych w 2013 roku odkryto m.in. przy narożu południowo-zachodnim pałacu niejednorodności podłoża, związane prawdopodobnie z nieistniejącą oranżerią, wzniesioną w 1841–1842 roku przez Aleksandra Fredrę.

Słowa kluczowe: Ukraina, pałac, Aleksander Fredro, badania archeologiczne, badania geofizyczne.

Archeological and diagnostic research carried out in 2011 and 2013 at Aleksander Fredro’s Palace in Wisznia (Beńkowa Wisznia), Ukraine, Lviv Oblast, Sambir Raion

Summary

Initial archeological and geophysical works were a part of the project *Inventory of the palace – park complex of Fredro family in Beńkowa Wisznia (Ukraine)* which was coordinated by association Decius Court in Cracow, funded by the Ministry of Culture and National Heritage from funds of the programme of protection of the Polish heritage abroad. Under this project, Institute of History of Architecture and Restoration of Monuments at University of Technology in Cracow had been carrying out architectural inventory of the palace since 2009, in collaboration with corresponding units of Lviv University.

Minor archeological research was carried out in 2011 by a Polish–Ukrainian expedition led by Phd. Czesław Hadamik on the Polish part and Phd. Jurij Plechanov from the National Academy of Sciences of Ukraine on the Ukrainian side. During research it was stated that the walls of the main frame of the palace were built when the basements under the south avant-corps had already been there. However, at this point it is not possible to clearly state if these are the basements which remained after the House of Siemieński family from the 18th century, although this is very probable. So far, unknown basements under the north part of the main frame of the palace were pre-documented. Furthermore, two regions of Beńkowa Wisznia called *Zamczysko* (burgstall) and *Baszta* (castle tower) by the local community were investigated on the ground, which resulted in discovery of the relics of two fortified objects, including probably a motte-and-bailey castle (possibly from the late Middle Ages).

During the geophysical research in 2013, among others, non-homogeneity of the ground was discovered around southeastern corner of the palace which was probably connected with a non-existing conservatory raised by Aleksander Fredro in 1841–1842.

Key words: Ukraine, palace, Aleksander Fredro, archeological research, geophysical research.