

Marek KUŹNIK

## **Proces tworzenia i kształt przyjmowany przez Zorientowane na Przyszłość Programy Działań w okresie wczesnej dorosłości — doniesienie z badań**

### **1. Wprowadzenie**

Niniejszy tekst przedstawia proces tworzenia i kształtu, jaki przyjmują zorientowane na przyszłość programy działań — ZPPD. W rozdziale tym chciałbym scharakteryzować modele tworzenia się takich ZPPD, wraz z najważniejszą rozwojowo formą takiego typu działalności, jaką jest projektowanie (Kuźnik, 2000 b. s. 120). Tylko ono wydaje się w pełni spełniać wymagania adaptacji twórczej jednostki je tworzącej. Obok owego typu wyróżnię pseudoprojektowanie, planowanie, prognozowanie doraźne. W drugiej części rozdziału przedstawię wyniki badań będących próbą weryfikacji koncepcji tworzenia się i kształtu ZPPD w okresie wczesnej dorosłości.

### **2. Zorientowane na przyszłość programy działań — wyodrębnienie elementów definicyjnych zmiennej**

Dzięki własnej aktywności człowiek może nie tylko przekształcać świat zewnętrzny, lecz również samego siebie, kierować własnym rozwojem (Brandtstadter, 1990, s. 23, Tomaszewski, 1975). W ten sposób nieustannie zachodzące przeobrażenia świata, w którym żyjemy, nie pozbawiają jednostki poczucia stabilności i osadzenia w rzeczywistości (Mead, 1978, s. 97). Procesem, który pozwala na takie osadzenie podmiotu w otaczającym go świecie, jest właśnie tworzenie zorientowanych na przyszłość programów działań (por. Nuttin, 1984,

Obuchowski, 1993). Proces ten z jednej strony jest koniecznością adaptacyjną, ale z drugiej w swej dojrzałej formie — projektowaniu, wykracza, daleko bardziej poza przystosowanie, w kierunku samostanowienia i spełniania się (por. Maslow, 1986; Frankl, 1998).

### **Zorientowane na Przyszłość Programy Działania (ZPPD)**

*to subiektywna reprezentacja ustrukturalizowanego ciągu zamierzonych czynności oraz ich założeń i wytycznych mających te założenia realizować. Reprezentacja ta ma wartość i siłę regulującą przyszły stan rzeczy, do którego człowiek dąży poprzez własną aktywność.*

Są one pewnego rodzaju „tworem” umysłu, teorią powstałą w naszej głowie (Cantor, 1990, Mądrzycki 1996). Mogą więc mieścić w sobie działania dalekosiężne, dzięki którym możliwe jest opanowywanie przyszłości, poprzez aktywną zmianę. ZPPD będzie więc posiadany przez jednostkę modelem prognozującym stany przyszłe, wraz ze świadomym ustosunkowaniem się do owych przewidywań, stanowiącym szkielet podejmowanych w ich konsekwencji działań. Jako nadrzędny układ organizujący przyszłe działania, wydają się one podstawą dla kształtowania się zintegrowanej osoby. Aby jednak ZPPD miały moc regulacyjną, muszą poza wątkiem uniwersalnym uwzględniać kontekst indywidualny. ZPPD powinny więc być własnym oryginalnym wytworem, tak by mogły możliwie dokładnie odpowiadać, nie tylko zdolnościom jednostki, ale też jej właściwościom wytworzonym w toku doświadczeń życiowych (Obuchowski, 1985, s. 13).

## **2.1. Kryteria wyodrębniania poszczególnych rodzajów ZPPD**

Wyżej przyjęte założenia dotyczące natury ZPPD są bardzo wymagające. Wydaje się, że w praktyce mamy do czynienia co najmniej z kilkoma różnymi sposobami tworzenia się zorientowanych na przyszłość programów działań, w których wyżej zarysowane postulaty dotyczą wersji optymalnej dla rozwoju jednostki — projektowania (patrz Kuźnik, 2000b). W związku z tym spróbuję teraz wyodrębnić kryteria, według których dokonać można podziału pozostałych alternatywnych tworzenia się ZPPD.

Kryteria te wynikają pośrednio z elementów definicyjnych ZPPD (Kuźnik, 2000, s. 5), a raczej ich poszczególnych właściwości. Możemy więc przyjąć, iż takimi kryteriami będą:

### **1. Rodzaj aktywności, jaką tworzą owe programy.**

Kryterium to powstało na bazie właściwości programów: stopnia ich ustrukturalizowania, zagęszczenia i długości orientacji na przyszłość owych programów działań (por. Leontiew, 1977, Szuman, 1995). Jest to jednocześnie kryterium definicyjne samego ZPPD, gdyż odnosi się do charakteru aktywności, jaka jest podejmowana przez podmiot. Tu właśnie będziemy mieć do czynienia z:



- programami o charakterze tylko pojedynczych operacji,
  - lub oderwanych działań,
  - wspólnych działań przyjmujących charakter działalności taktycznej,
  - aby w końcu dojść do działalności strategicznej — jako właściwego, optymalnego rodzaju aktywności w przypadku ZPPD.
2. Struktura i dynamika elementów wchodzących w skład ZPPD.
- Tu interesować nas będzie zróżnicowanie pod względem części składowych tworzących ZPPD, nazywanych dalej elementami programu (Little, 1983, s. 293). Rozpatrywać je będziemy pod kątem ich złożoności, rozkładu, sposobu ułożenia w programie oraz elastyczności — możliwości zmiany. Stąd właśnie pojawić się muszą programy bardzo ubogie o kilku połączonych elementach, ale i takie tworzące hierarchiczną złożoną strukturę pozwalającą w jej obrębie na elastyczność.
3. Sposób ustosunkowania się podmiotu do przyszłości.
- Kryterium to będzie decydowało o tym, na ile dany program możemy określić jako — podmiotowy, intencjonalny i oparty na racjonalnym działaniu (Zalewski, 1997, s. 91, Bielicki, 1984, Łukaszewski, 1984). Na tej podstawie właśnie może być rozpatrywany aspekt wielkości czasowej, jaka jest brana pod uwagę w poszczególnych programach: od kilku dni, aż po całe życie, gdy program jest racjonalny i wypływa z intencjonalnych podmiotowych założeń.
4. Konsekwencje adaptacyjne.
- Kryterium to będzie decydowało o tym, w jaki sposób jednostka może układać sobie relacje ze światem w wyniku posiadanego ZPPD (Erikson, 1997, Brzezińska, 2000b). Kryterium to wprowadza podziały w obrębie ZPPD, na takie, którego konsekwencją są:
- słabe, nieefektywne próby przystosowawcze;
  - adaptacja do wyuczonych stałych, dobrze znanych warunków;
  - zmienna adaptacja do otoczenia;
  - i w końcu adaptacja twórcza, umożliwiająca własny rozwój i poczucie satysfakcji życiowej (Obuchowski, 1985b, Little 1983, s. 289).

## 2.2. Charakterystyka rodzajów tworzenia ZPPD

Posługując się kryteriami umieszczonymi w poprzedni akapicie, możemy wyróżnić cztery postacie programów działań, zasadniczo odmienne w sposobie ujmowania przyszłości przez jednostkę. Założywszy, że człowiek jest zdolny do racjonalnych działań dotyczących jego przyszłości, owe cztery wyznaczniki nabierają również szczególnego znaczenia w realizacji zadań życiowych. Przejdę teraz do omówienia poszczególnych definicji czterech powstałych typów ZPPD. Są nimi:

**PROJEKTOWANIE** — (por. poprzedni rozdział) to:

- zhierarchizowana, elastyczna, złożona (kryt. 1.) działalność strategiczna (kryt. 2.),
- racjonalny i intencjonalny proces ustosunkowania się do własnej przyszłości (kryt. 3.), wynikający z adaptacji twórczej jednostki (kryt. 4.), pozwalający na realizowanie określonych zadań rozwojowych stojących przed człowiekiem dorosłym.

**PSEUDOPROJEKTOWANIE** — to:

- pseudozhierarchizowana, elastyczna, złożona (kryt. 1.) działalność strategiczna (kryt. 2.),
- racjonalny i intencjonalny proces ustosunkowania się do własnej przyszłości (kryt. 3.), wynikający z konieczności adaptacji jednostki do otoczenia (kryt. 4.) nie pozwalający w pełni na realizowanie określonych zadań rozwojowych stojących przed człowiekiem dorosłym, gdyż nie posiada w sobie spójności owych działań.

**PLANOWANIE** — to:

- liniowe, sztywne, złożone (kryt. 1.) działania taktyczne (kryt. 2.),
- odruchowy, wyuczony proces ustosunkowania się do własnej przyszłości (kryt. 3.), wynikający z konieczności adaptacji jednostki do otoczenia (kryt. 4.) i pozwalający na realizowanie tylko niektórych, ściśle określonych, zadań rozwojowych stojących przed człowiekiem dorosłym.

**PROGNOZOWANIE DORAŻNE** — to:

- luźne, proste (kryt. 1.) działanie, operacje (kryt. 2.),
- odruchowy proces ustosunkowania się do własnej przyszłości (kryt. 3.), będący wynikiem konieczności adaptacji, poprzez doraźną reakcją na oddziaływania zewnętrzne (kryt. 4.), nie pozwalający na realizowanie określonych zadań rozwojowych stojących przed człowiekiem dorosłym.

### **3. Analiza porównawcza poszczególnych właściwości ZPPD**

W tym momencie chciałbym się przyjrzeć strukturze ZPPD. Przypominam, że tak jak w przypadku projektowania, tak i tu mamy do czynienia z rodzajem działalności, która może zawierać w sobie wizję, działania pośrednie i operacje konkretne.



**Tabela 1.** Obecność poszczególnych elementów w różnych typach ZPPD ujętych w kategoriach działalności

Elementy działalności	Operacje konkretne	Działania	Wizja
Projektowanie	+	+	+
Pseudoprojektowanie	+	-	+
Planowanie	+	+	-
Prognozowanie doraźne	+	-	-

Źródło: opracowanie własne.

Jak widać, wizja tworzona jest tylko w przypadku projektów i pseudoprojektów, gdzie możemy mówić o możliwości powstawania stanów ideacyjnych, posługując się pojęciami hierarchicznymi. W obu pozostałych przypadkach wizja nie powstaje, gdyż brakuje poznawczych elementów niezbędnych do jej zbudowania. Warto zauważyć, że w przypadku pseudoprojektowania, mimo że istnieją cele dalekosiężne (wizja), to brak im realizacji poprzez działania pośrednie, co uniemożliwia realizację zamierzonej działalności. W ten sposób osoby takie skazane są na rozdarcie pomiędzy tym, o czym marzą w życiu — jednostkowymi sensami, a brakiem możliwości i kompetencji do tworzenia sposobów ich realizacji w życiu codziennym. Są więc często zgorzkniałe i zdezorientowane w wyniku niemożności realizacji siebie. W przypadku planowania natomiast mamy do czynienia z sytuacją odwrotną, kiedy to brak wizji i jej przełożenie na cele dalekosiężne zmuszają jednostkę do dryfowania pomiędzy naciskami świata, a próbami sprostania im, poprzez sztywne role społeczne wyznaczające ich działania pośrednie.

Okazuje się, że tym, co różnicuje poszczególne rodzaje ZPPD, są również związki pomiędzy poszczególnymi elementami. Podstawowymi wskaźnikami badawczymi, tego kryterium różnicującego ZPPD będą następujące ich właściwości:

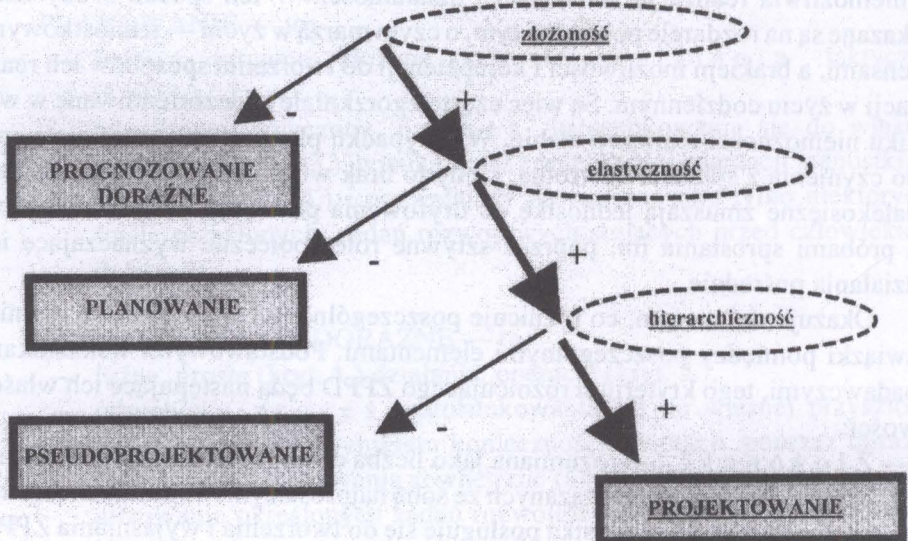
- **Z ł o ż o n o ś ć** — rozumiana jako liczba co najmniej dwóch różnych rodzajów elementów powiązanych ze sobą najprostszymi współzależnościami. Elementami tymi jednostka posługuje się do tworzenia i wyjaśniania ZPPD. Interesować nas tu będzie owa działalność jako system zawierający następujące elementy: wizje, działania i operacje. O złożoności będziemy mówić w przypadku zaistnienia przynajmniej dwóch różnych rodzajów elementów, połączonych ze sobą, np.: tylko operacji i działania, lub wizji i operacji.
- **E l a s t y c z n o ś ć** — rozumiana jako właściwość polegająca na zdolności do asymilowania nowych treści, informacji i modyfikowania pod ich wpływem poszczególnych elementów struktury, przy jednoczesnym zachowaniu stabilności i ciągłości własnego ZPPD. W praktyce oznacza to, że zmiany mogą podlegać operacje konkretne i celowe działania pośrednie. W pozostałych przypadkach zmian, będziemy mieli do czynienia z rozpadem

koncepcji lub jej nadmierną sztywnością, czyli brakiem podatności na zmianę (Obuchowski, 1982b, s. 36).

- **H i e r a r c h i c z n o ś ć** — rozumiana jako właściwość układu poszczególnych elementów ZPPD, zawierająca pełny zestaw różnorodnych działań, wynikających z nich operacji realizowanych w określonych warunkach. Całość struktury wsparta jest na nadrzędnej wizji, z której wynikają celowe działania. Osoba dysponuje zestawem odpowiedzi na komplet pytań: „co?“, „jak?“, „po co?”. Jest to więc typ wewnętrznego uporządkowania elementów, w którym nadrzędne wyznaczają treść i zakres elementów podrzędnych (Obuchowski, 1995, s. 145).

Prześledzimy teraz te właściwości w poszczególnych typach ZPPD, wykazując ich zależności i fakt, iż pełnym ich zestawem dysponuje tylko projekt.

**Rysunek 1.** Wzajemne powiązania pomiędzy różnymi sposobami tworzenia ZPPD w zależności od właściwości tych modeli



Źródło: opracowanie własne na podstawie: A. Brzezińska — informacja osobista.

### 3.1. Złożoność ZPPD

Jeżeli chodzi o pierwszą właściwość — złożoność, to zgodnie z tym, co zostało ujęte w definicjach poszczególnych typów programów, mamy z nią do czynienia we wszystkich typach — w projekcie, pseudoprojekcie i planie, za wyjątkiem prognoz doraźnych, który to typ składa się tylko z luźnych operacji, nie powiązanych z działaniami. Stopień złożoności — jej jakość, zmienia się



również w poszczególnych typach, które ilościowo spełniają definicyjne kryteria. Najpełniej właściwość ta występuje w przypadku projektu, gdzie mamy do czynienia z wszystkimi możliwymi typami elementów wzajemnie ze sobą powiązanych, a więc z: wizją, strukturą ukierunkowanych działań i operacjami. W przypadku pseudoprojektu mamy do czynienia ze złożonością w postaci dwóch skrajnych elementów: celów dalekosiężnych (wizji) i operacji konkretnych (Łukaszewski, 1974). Natomiast plan zawiera w sobie dwa najniższe elementy struktury, czyli: operacje i pośrednie działania celowe. Te jakościowe zmiany są jednak zauważalne dopiero w zestawieniu wszystkich trzech właściwości. Jeżeli chodzi o złożoność, to decydować ona będzie wraz z hierarchicznością i elastycznością o stopniu integracji całej działalności — całego ZPPD.

### 3.2. Elastyczność ZPPD

Zależności występujące w przypadku drugiej właściwości omawianego kryterium w poszczególnych rodzajach ZPPD przedstawia poniższa tabela:

**Tabela 2.** Elastyczność — podatność na zmianę (+) vs stałość (–) poszczególnych elementów w obrębie typów ZPPD

Elementy działalności	Operacje konkretne	Działania	Wizja
Projektowanie	+	+	–
Pseudoprojektowanie	+	brak	–
Planowanie	–	–	brak
Prognozowanie doraźne	+	brak	brak

Źródło: opracowanie własne.

Z przedstawionego Rysunku 1. jasno wynika, że elastyczność jest właściwością projektu i pseudoprojektu, a powyższa tabela ilustruje ponadto te elementy, w obrębie poszczególnych ZPPD, które podlegają zmianie. W przypadku ostatniego aspektu, elastyczność traktujemy jako obecność elementów stałych i elementów podlegających zmianie. Niestety brak elementów pośredniczących powoduje sztuczność i nieadekwatność całego modelu w stosunku do wpływów otoczenia i stwarzanych przez nie warunków. W przypadku planu, który poprzez to kryterium zostaje wyodrębniony spośród pozostałych ZPPD, nie możemy mówić o elastyczności, gdyż elementy wchodzące w skład planu są sztywne i niewymienne.

Okazuje się więc, że tylko w przypadku projektowania spełnione są wszystkie kryteria elastyczności, gdzie elementy podrzędne: operacje i celowe działania pośrednie są zmienne, zależnie od warunków i zaistniałej sytuacji. Natomiast nadrzędne w projekcie cele w postaci wizji pozostają trwałe. W ten sposób w sytuacji blokady operacji konkretnych mogą one ulegać wymianie, nie pozbawiając całej działalności sensowności i ciągłości.

### 3.3. Hierarchiczność ZPPD

Trzecia i zarazem ostatnia właściwość różnicująca ZPPD, jak widać na Rys. 1, charakteryzuje tylko projekt — jako właściwą zhierarchizowaną strukturę. Przy jej omawianiu chciałbym posłużyć się badaniami Obuchowskiego, mówiącymi o typach układu zadań, co dla naszych potrzeb można przenieść nie tylko na strukturę działań, ale również funkcjonowanie całej działalności, jaką jest tworzenie i realizowanie ZPPD. Każda organizacja działań celowych da się zaklasyfikować do jednego z pięciu typów wyróżnionych przez Obuchowskiego (1985, s. 264 – 270):

- **L u ż n y** — zawiera niedużą liczbę operacji konkretnych i działań, nie powiązanych ze sobą i będących zwykle bezpośrednią wykładnią wiedzy naturalnej — stąd ich realność i łatwość realizacji.
- **N i e p e ł n y** — zwiera rozbudowaną warstwę działań pośrednich i operacji konkretnych, przy jednoczesnym braku celowych działań nadrzędnych. Wynikiem podobnej sytuacji jest swego rodzaju zagubienie w toku praktyki życiowej. Typ ten jest charakterystyczny dla przypadków nerwic egzystencjalnych.
- **L i n i o w y** — zawiera niedużą liczbę powiązanych ze sobą działań i operacji, w taki sposób, że każde z nich jest etapem realizacji następnego. Działania te są zwykle zdeterminowane sytuacyjnie. Przez to jeden najważniejszy cel jest równie konkretny jak wszystkie do niego prowadzące, np.: „zdobyć magisterium”. Wyłączenie któregośkolwiek z ogniw powoduje tu utratę sensu całości.
- **P s e u d o h i e r a r c h i c z n y** — zawiera operacje i celowe działania nadrzędne, występuje natomiast brak elementu pośredniego, łączącego oba bieguny aktywności. W tym przypadku to, co powinno spełniać funkcje celów nadrzędnych, ma tylko ich formę — jest swoistą etykietą.
- **H i e r a r c h i c z n y** — jako najbardziej efektywny, zawiera pełny zestaw opartych na celach ogólnych, różnorodnych działań, wynikających z nich operacji — realizowanych w określonych warunkach. Osoba dysponuje więc zestawem odpowiedzi na komplet pytań: „co?”, „jak?”, „po co?”. W sytuacji blokady operacji konkretnych mogą one ulegać wymianie, nie pozbawiając całej działalności sensowności i ciągłości.

Nas najbardziej interesuje owa hierarchiczność, która jak wynika z badań, będzie generować nadmierną liczbę możliwych operacji konkretnych, co ostatecznie zwiększa szansę zrealizowania celów dalekich (wizji).

Spróbujmy więc na ten podział działań nałożyć odpowiadające mu nasze typy ZPPD:



**Tabela 3.** Typy ZPPD zawierające określone typy działań

Podział działań	Rodzaje ZPPD
Luźny	Prognozy doraźne
Liniowy	Plan
Hierarchiczny	Projekt
Pseudohierarchiczny	Pseudoprojekt
Niepełny	Brak ZPPD

Źródło: opracowanie własne na podstawie K. Obuchowskiego (1985, s. 80 – 99).

W ten sposób udało się nam nie tylko wyodrębnić poszczególne typy zorientowanych na przyszłość programów działań, ale również wyodrębnić te kryteria, które posłużyły za wskaźniki w procesie badawczym. Zanim zapoznamy się z wynikami badań, chciałbym przynajmniej zarysować obszar uwarunkowań determinujących takie, a nie inne, rodzaje wyróżnionych ZPPD, spośród których uwarunkowania poznawcze stanowić będą interesującą nas zmienną niezależną.

#### 4. Problemy i hipotezy badawcze

W poniższej części rozdziału zaprezentowane zostaną wyniki przeprowadzonych przeze mnie badań dotyczących możliwości tworzenia ZPPD. Dotyczą one podstawowego problemu (por. Kuźnik, 2000, s. 63) ujętego w postaci pytania: Jaki jest sposób organizacji zorientowanych na przyszłość programów działań osób będących w okresie wczesnej dorosłości? Na podstawie tak sformułowanego pytania postawiono istotnościową hipotezę badawczą mówiącą, iż organizacja zorientowanych na przyszłość programów działań (ZPPD) w badanej grupie przybiera cztery sposoby: Projekty, Pseudoprojekty, Plany, Prognozy doraźne.

Na tej podstawie skonstruowano narzędzie, które pozwalałoby na weryfikację tak postawionej hipotezy.

#### 5. Zasady konstrukcji narzędzia badającego możliwość tworzenia zorientowanych na przyszłość programów działań

Narzędzie to służy do określenia głębokiego poziomu możliwości tworzenia ZPPD. Bada się tu zatem samą kompetencję, która jest niezbędnym warunkiem zaistnienia realnych programów działań zorientowanych na przyszłość. Badanie ma formę zadania projekcyjnego, opartego na możliwości uzyskania wskaźników interesującej nas zmiennej — tworzenia ZPPD (por. Kuźnik, op.

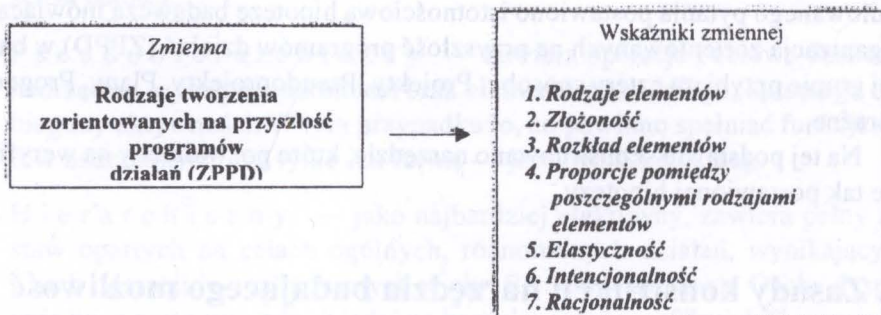
cit. s. 70). Ze względu na konieczność uruchomienia silnej wewnętrznej motywacji, tej, która uruchamiana jest przy tworzeniu ZPPD, starano się opracować takie zadanie, które:

- spełniając wszystkie warunki kryterialne wskaźników (patrz: Rys. 2) będzie atrakcyjne dla osób badanych,
- umożliwi im intencjonalne zaangażowanie się „wzucie się w sytuację ideacyjną”,
- a jednocześnie będzie respektowało zasadę rzeczywistości — wraz z wszelkimi ograniczeniami zewnętrznymi dla procesu ideacji — niezbędnej dla właściwego poziomu zaangażowania osób badanych.

Stąd zadanie to przybrało formę zaprojektowania mieszkania. Atrakcyjną i adekwatną, biorąc pod uwagę potrzeby człowieka w wieku wczesnej dorosłości, a jednocześnie pozwalającą na wyodrębnienie wszystkich wskaźników zmiennej głównej. Na konstrukcję badania składa się:

1. Faza wyobrazeniowa — zawiera instrukcję i list do redakcji. Instrukcja ta nakreśla sytuację wyobrazeniową, urealniając proces wyobrazeniowy. Dedefiniowuje również rolę osoby badanej, która staje się specjalistą od tworzenia programów działań. Sam list uwierzytelnia całą sytuację, dostarczając jednocześnie wszelkich potrzebnych informacji na temat osadzenia projektu w adekwatnej rzeczywistości.

**Rysunek 2.** Związek pomiędzy zmienną tworzenia ZPPD a jej wskaźnikami



Źródło: opracowanie własne.

2. Faza projekcyjna — uruchamiająca mechanizm projekcji własnego sposobu tworzenia programów działań. Warto pamiętać, że przedmiotem analizy jest tu dla nas sama kompetencja, nie zaś tylko jej wytwór, który jest ważny o tyle, o ile decyduje o kryterium adaptacyjności i zgodności z rzeczywistością



zawartą w planie architektonicznym mieszkania, które osoba badana ma urządzić. Postarano się, aby ten obszar instrukcji był:

- z jednej strony adekwatny do zewnętrznych warunków zadania projektowania,
- a z drugiej stwarzał przestrzeń, w której możliwe jest, w takich właśnie warunkach pewnej ograniczoności rzeczywistością, uruchomienie kompetencji tworzenia ZPPD.

3. Faza werbalizacji własnego sposobu myślenia w sytuacji tworzenia ZPPD. W ten sposób do dyspozycji analizy interpretacyjnej otrzymuje się nie tylko informacje werbalne zawarte w ostatniej fazie tego zadania, ale również informacje graficzne, symboliczne, będące projekcją jego kompetencji i w końcu konkretne efekty przyjętego przez osobę programu działań. Dodatkowo ze względu na kreatywny charakter narzędzia umieszczona jest informacja o dołączeniu wszelkich pomocniczych brudnopisów, na których mogą znajdować się pośrednie etapy tworzenia ZPPD. Jest to niezwykle ważne przy późniejszej analizie poszczególnych wskaźników.

Powstałe narzędzie zostało zweryfikowane przez czterech sędziów kompetentnych (por. Kuźnik, op. cit., s. 86). W pierwszym etapie na podstawie badania pilotażowego, w którym wzięły udział cztery osoby, zweryfikowali oni poszczególne wskaźniki interesujących nas zmiennych (por. Rys. 2). Każdy sędzia otrzymał dokładną instrukcję oceny poszczególnych wskaźników i tabele, gdzie wpisywał wyniki badanych osób (patrz Kuźnik, op. cit. — Załącznik nr 2). Następnie obliczano dla każdej z osób badanych współczynnik zgodności sędziów W-Kendalla, który wynosił dla każdej z czterech osób badanych:  $W > 0,7$ . Na tej podstawie obliczono  $W$  średnie dla całego narzędzia wynoszące  $W = 0,8$ ;  $p < 0,05$ . Wszyscy sędziowie również udzielili informacji zwrotnych dotyczących trudności w ocenianiu wyników i na tej podstawie zweryfikowano instrukcję narzędzia.

## 6. Dobór osób do badań

Postanowiono, iż w procesie realizacji omawianego projektu badaniami zostanie objęta grupa osób wyłoniona w sposób celowy (Brzeziński, 1996). Doboru tego dokonywano na podstawie dwóch kryteriów: 1) kierunek studiów oraz 2) rok studiów.

Uznano, iż do grupy badanej zostaną włączeni tylko studenci, czwartych i piątych lat. Taka decyzja uwarunkowana była przyjętym założeniem, iż rozwój kompetencji do tworzenia ZPPD ma swój okres sensytywny właśnie w czasie końca studiów, kiedy to kończy się okres moratorium i człowiek za chwilę wchodzi już w świat dorosły, w którym, aby się zaadaptować, musi tworzyć programy własnego działania.

**Tabela 4.** Rozkład kierunków studiów w badanej grupie

Kierunek	Liczba osób
Filologia angielska	7
Informatyka	6
Psychologia	6
Ochrona środowiska	7
Pedagogika	5
Historia	4
Budowa maszyn	1
Rolnictwo	2
Geografia	3

Źródło: opracowanie na podstawie badań własnych.

Ogółem w przeprowadzonych badaniach wzięło udział 38 osób. Podgrupy poszczególnych kierunków studiów były podobnie liczne (4 – 6 osób). Jeżeli chodzi o wiek, to: 60% (23 osoby) spośród badanych znajdowało się w przedziale wiekowym 24 – 25 lat, a więc byli to ludzie urodzeni w latach 1976 – 1975. Blisko 24% (9 osób) osób w wieku 22 – 23 lata, natomiast najmłodszych osób w wieku poniżej 22 lat było tylko 2% (1 osoba). W próbie badawczej znalazło się również 14% osób (5 osób) powyżej 25 roku życia. Wszyscy zatem badani znajdowali się w wieku, który rozwojowo należy do okresu wczesnej dorosłości.

## 7. Analiza wyników

Weryfikacja hipotezy przebiegała na kilku poziomach analizy statystycznej. W pierwszym etapie czterech sędziów kompetentnych oceniało tworzenie i przyjmowany kształt ZPPD w badanej grupie, na podstawie charakterystyk poszczególnych wskaźników interesującej nas zmiennej. Po obliczeniu współczynnika zgodności sędziów ( $W = 0,80$ ;  $p = 0,05$ ) udało się wszystkich badanych umieścić na siedmiu skalach odpowiadających poszczególnym wskaźnikom tworzenia zorientowanych na przyszłość programów działań (patrz: Rys. 2). W następnej kolejności sprawdzono testem T-Studenta istotność różnic pomiędzy poszczególnymi wskaźnikami i okazały się one wszystkie istotnie różnicujące statystycznie (patrz: Kuźnik, op. cit. — Załącznik nr 5). Kolejnym krokiem było sprawdzenie, czy istnieje zakładana korelacja pomiędzy tymi siedmioma wskaźnikami. Gdyby takowa nie wystąpiła, to nie byłibyśmy uprawnieni do wnioskowania o możliwości zestawienia tych wskaźników w poszczególne rodzaje skupień. Uzyskano istotnie statystyczne współczynniki korelacji dla  $p < 0,05$ . Zależności te mają charakter bardzo silnych powiązań (por. Tab. 5).



**Tabela 5.** Korelacje pomiędzy poszczególnymi wskaźnikami ( $n = 38$ ;  $p < 0,05$ )

Wskaźniki	1	2	3	4	5	6
2	0,69					
3	0,70	0,60				
4	0,61	0,55	0,79			
5	0,67	0,45	0,54	0,49		
6	0,56	0,56	0,52	0,45	0,45	
7	0,61	0,50	0,68	0,56	0,41	0,57

Źródło: opracowanie własne.

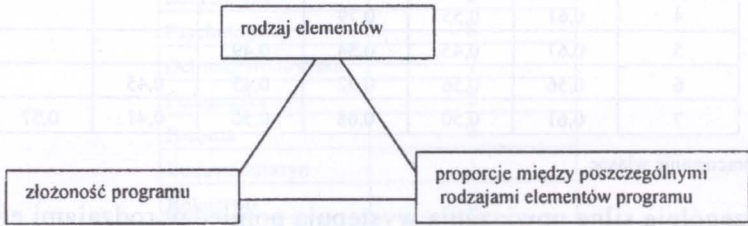
Szczególnie silne powiązania występują pomiędzy rodzajami elementów wchodzących w skład ZPPD a pozostałymi właściwościami ZPPD. Wskaźnik ten rzeczywiście okaże się w dalszej analizie istotnie wpływającym na wyniki całego badania. Wskaźnik ten zawiera w sobie informacje dotyczącą rodzajów elementów wchodzących w skład ZPPD. Jasnym wydaje się, że obecność poszczególnych elementów programów: konkretnych operacji, pośrednich działań czy w końcu wizji, musi mieć związek z właściwościami struktury, którą tworzą owe elementy (wskaźniki 2,3). Udało się jednak stwierdzić równie silne powiązania pomiędzy rodzajem elementów wchodzącym w skład ZPPD a elastycznością całego programu ( $r = 0,67$ ). Również i ten fakt wydaje się odpowiadać przyjętym założeniom, w których istotne znaczenie miała elastyczność poszczególnych elementów projektu. Nieco zaskakująca jest również silna korelacja z racjonalnością ( $r = 0,61$ ) i intencjonalnością działań podejmowanych przez osoby badane ( $r = 0,56$ ). Okazuje się więc, iż zgodnie z przyjętymi założeniami teoretycznymi oba komponenty wiążą się z jakością samej struktury ZPPD. A zatem, aby mówić o w pełni dojrzałym tworzeniu zorientowanych na przyszłość programów działań, musimy uwzględnić wewnętrzne, podmiotowe właściwości nadawane owym działaniom.

Kolejnym krokiem mającym doprowadzić do wyodrębnienia poszczególnych rodzajów ZPPD była analiza wiązań, według metody aglomeracji cech, występujących pomiędzy poszczególnymi wskaźnikami tworzenia ZPPD. Wtedy też okazało się, że dwa wskaźniki nie wchodzą we wzajemne powiązania w stosunku do pozostałej grupy. Były nimi: wskaźnik rozkładu i racjonalności. Po przeanalizowaniu diagramu wiązań i rozkładu owych dwóch wskaźników w badanej grupie okazało się, iż uzasadnionym wydaje się usunięcie ich z puli właściwości określających naszą zmienną główną, ponieważ nie różnicują one badanej grupy w sposób pozwalający na interpretację psychologiczną. Dla klarowności dalszej interpretacji badań zdecydowano się wykluczyć te dwa wskaźniki z puli określającej kompetencję tworzenie się ZPPD.

Pozostałe wskaźniki w analizie wiązań przyjęły kształt ściśle powiązanego ze sobą skupienia wyznaczonego przez odległość wiązań. Centralne miejsce

w strukturze pięciu zmiennych zajęły wzajemne zależności pomiędzy szczególnie ciekawą triadą:

**Rysunek 3.** Triada wiązań pomiędzy wskaźnikami



Źródło: Opracowanie własne na podstawie diagramu analizy odległości wiązań.

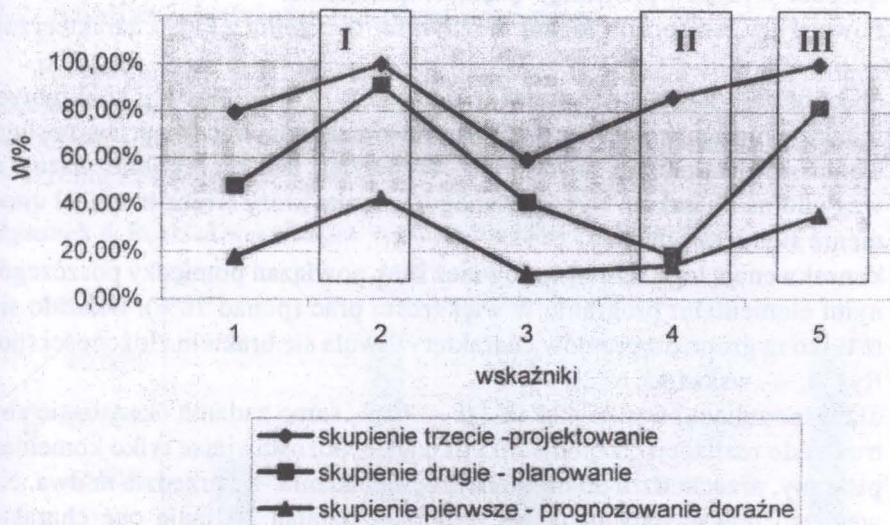
Ostatnim etapem było dokonanie analizy skupień osób poddanych ze względu na wszystkie otrzymane wskaźniki. Wyodrębnienie skupień — poszczególnych rodzajów tworzenia ZPPD — zostało przeprowadzone dzięki wiązaniu poszczególnych przypadków osób metodą k-średnich. W ten sposób otrzymano cztery skupienia, które naszą badaną grupę podzieliły na cztery podgrupy charakteryzujące się odmiennymi rozkładami poszczególnych wskaźników. Średnie dla wszystkich zmiennych zostały przeliczone na  $W\%$ , aby optyczny obraz poszczególnych skupień mógł być ze sobą porównywany (patrz: Rys. 4.). W ten sposób udało się wyodrębnić interesujące nas rodzaje organizacji zorientowanych na przyszłość programów działań w badanej grupie. W badanej próbie znalazło się również skupienie utworzone z dwóch osób, które nie są jednak reprezentatywne dla żadnej z grup, a jako czwarta grupa stanowić mogłyby czysty artefakt, uniemożliwiając jakkolwiek analizę statystyczną. Pozostały więc trzy podstawowe skupienia osób, zróżnicowanych pod względem charakterystyki poszczególnych wskaźników, co daje przesłanki do wnioskowania, iż mamy do czynienia z trzema typami możliwości tworzenia ZPPD.

Udało się również rozpoznać pewien charakterystyczny rozkład wyników (por. Rys. 4.). Zgodnie z założeniami teoretycznymi można bowiem wyodrębnić trzy podstawowe kryteria różnicujące poszczególne typy ZPPD, które podzieliły całą badaną grupę na nasze skupienia — trzy rodzaje ZPPD. Pierwszym kryterium jest złożoność samego programu działań. Za pomocą tego kryterium udało się wyodrębnić skupienie osób tworzące najmniej rozwinięty rodzaj ZPPD (które stanowi aż 33% badanych prac). Ten rodzaj tworzenia programów działań charakteryzuje się brakiem złożoności owych programów. Pozostałe dwa skupienia, spełniając to kryterium, znalazły się w drugiej grupie. Podziału w obrębie tejże dokonano, posługując się kryterium drugim — wskaźnikiem elastyczności, który nie jest spełniony przez skupienie drugie. Pozostałe osoby — skupienie trzecie, nie dość, że ich programy spełniają oba



kryteria, to wyraźnie odróżniają się od pozostałych rodzajów ZPPD silnie uwypukloną intencjonalnością.

Rysunek 4. Obszary kryterialne analizy skupień



Źródło: badania własne.

Wyniki te z jednej strony potwierdzają założenie teoretyczne — jeżeli chodzi o pierwsze dwa kryteria (por. Rys. 1.), natomiast dopełniają kryterium trzecie, o aspekt podmiotowości tworzenia ZPPD, który nie do końca został podkreślony we wstępnych założeniach. W przypadku najprostszych programów działań zorientowanych na przyszłość (patrz: Rys. 4. — skupienie pierwsze) kryterium wyróżniającym je jest właściwość struktury programu — złożoność. Kryteria wyróżniające kolejne skupienia osób tworzących ZPPD nabierają już cech dynamizmu, procesualności struktury — będąc w naszym przypadku elastycznością. W swojej najbardziej rozwojowej formie ZPPD odróżnia się od innych takich programów intencjonalnością. Analizując więc poszczególne sposoby tworzenia ZPPD przez osoby będące w wyróżnionych przez nas skupieniach, wyraźnie zarysowuje się pewna prawidłowość, na podstawie której możliwe jest rozróżnianie owych modeli. Mamy tu bowiem do czynienia z przejściem w charakteryzowaniu programów działań od ich struktury, przez proces, aż po atrybuty podmiotu zaangażowanego w ową strukturę.

Zanim dokonam generalnego podsumowania weryfikowanej hipotezy, chciałbym najpierw dokonać jakościowej analizy poszczególnych typów skupień osób. Przypomnijmy, iż owe skupienia tworzą jednocześnie trzy rodzaje możliwości tworzenia przez osoby zorientowanych na przyszłość programów działań.

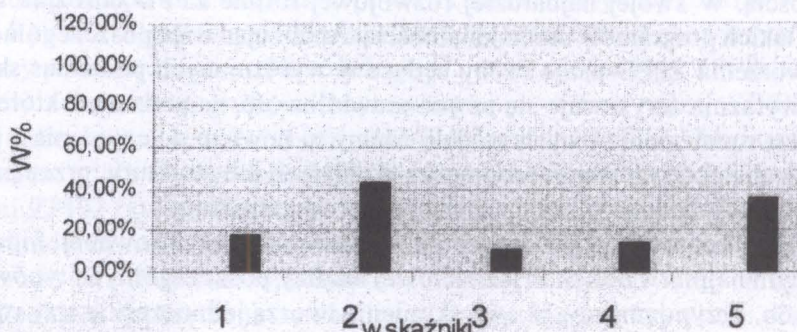
## 7.1. Analiza jakościowa skupienia pierwszego

W skupieniu tym znalazły się najłabsze prace. Powstałe w tej grupie efekty pracy otrzymały przez sędziów kompetentnych najniższą punktację. Nikt w wyróżnionej podgrupie nie otrzymał maksymalnej oceny za żaden wskaźnik, a większość wyników przyjmuje wartości minimalne.

Powstały w ten sposób rodzaj możliwości tworzenia ZPPD charakteryzuje się:

- obecnością tylko jednego rodzaju elementów, a więc operacji konkretnych w 64% programach. Tylko 36% osób wykazało się choćby próbą posługiwania się działaniami pośrednimi. Wynik ten jest szczególnie ważny ze względu na charakter wykonywanego zadania, który wręcz narzucał ujawnienie się tychże działań.
- konsekwencją tego faktu jest również brak powiązań pomiędzy poszczególnymi elementami programu w większości prac (ponad 70%). Okazało się, iż tylko ta grupa programów charakteryzowała się brakiem złożoności (por. Rys. 4. — wskaźnik nr 2).
- dla wspomnianej wyżej większości — 64%, samo zadanie okazało się zbyt trudne do realizacji. Po podjęciu kilku prób, pozostawiając tylko komentarz pisemny, przechodzili do następnej części badania — narzędzia nr dwa. Nawet jeśli powstawały tu jakieś programy działań, to mają one charakter sztywny, pozbawiony możliwości jakiegokolwiek zmiany, elastyczności.
- na równie niskim poziomie programy te charakteryzują się brakiem lub minimalną racjonalnością działania, przejawiającego się w adekwatności programów do narzuconych warunków zewnętrznych i ekonomicznością własnych poczynań.
- co jednak warte podkreślenia, programy te charakteryzują się częściową intencjonalnością, czyli próbą aktywnego zaangażowania się podmiotu w wykonywaną czynność (por. Rys. 5.).

**Rysunek 5.** Rozkład wskaźników w grupie mogącej tworzyć tylko prognozy doraźne



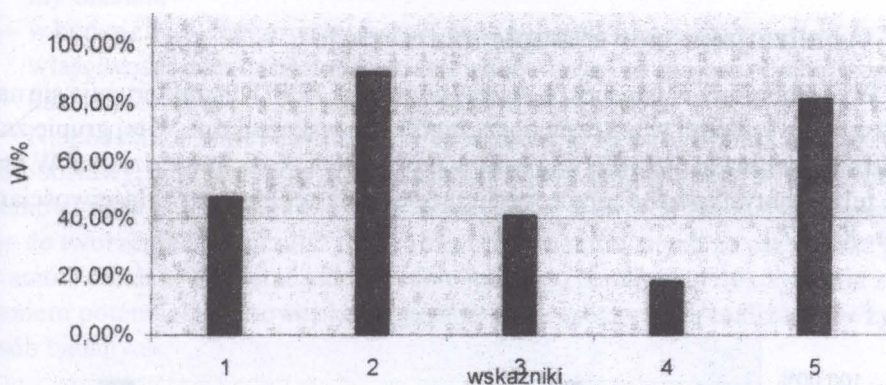


Na podstawie powyższej charakterystyki wyodrębnionego rodzaju możliwości tworzenia ZPPD, wydaje się uzasadnionym wnioskowanie, iż mamy tu do czynienia z brakiem owej kompetencji, a więc pozostawianiem na poziomie prognozowania doraźnego.

## 7.2. Analiza jakościowa skupienia drugiego

Przypomnijmy, iż skupienie to obejmuje około 30% powstałych programów działań. Analizując jakościowo przypadki wchodzące w skład tej grupy badań, wyodrębnia się kilka podstawowych właściwości wspólnych dla tego rodzaju tworzenia ZPPD (patrz: Rys. 6.):

**Rysunek 6.** Rozkład wskaźników w grupie mogącej tworzyć plany



Źródło: opracowanie własne

- wszystkie programy składają się z dwóch rodzajów elementów. Pozbawione więc są elementów nadrzędnych — wizji, idei przewodniej, która mogłaby spajać cały program (patrz Rys 6. — wskaźnik nr 1),
- jednocześnie poszczególne rodzaje elementów, czyli operacje konkretne i działania pośrednie, są tu ze sobą połączone, spełniając również w całej grupie kryterium złożoności programu działań (por. Rys 4. — wskaźnik 2),
- powiązania te jednak stanowią o szczególnej specyfice grupy, gdyż mamy do czynienia z powiązaniem liniowymi, gdzie po elemencie konkretnym następuje element pośredni. Cykl ten powtarza się, nie tworząc hierarchicznych układów odniesienia poszczególnych elementów względem siebie,
- jednak właściwością kryterialną wyodrębniającą ten rodzaj ZPPD w naszym badaniu okazał się zgodnie z założeniami teoretycznymi wskaźnik elastyczności. Charakteryzowane badania cechowały się tu w zdecydowanej większości brakiem możliwości poddawania całego programu zmianie rozciągniętej w czasie (por. Rys. 6. — wskaźnik nr 4). Mamy więc do czynienia ze sztywnością całej aktywności skierowanej na przyszłość. Jediną możliwością

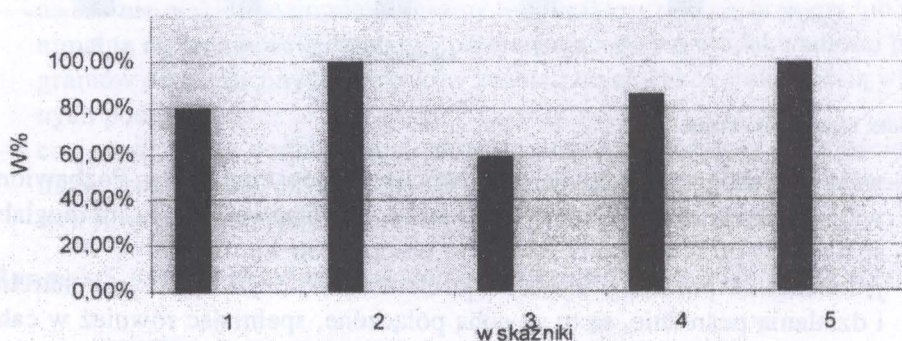
cią zmiany, proponowaną przez badanych, była zmiana całości programu — w naszym przypadku kupno nowego, większego mieszkania. Owa sztywność dotyczyła zarówno samych konkretnych operacji, jak i działań doprowadzających do nich. Można odnieść wrażenie, iż ów brak elastyczności był tym, co zastępowało nadrzędny element organizujący ZPPD,

— ważne jednak, aby owe różnicujące kryterium rozpatrywać w relacji z pozostałymi. W tym przypadku z intencjonalnością, która jest istotnie wyższa, w stosunku do skupienia najłabszych wyników, ale odpowiednio niższa jeśli chodzi o porównanie z grupą najlepszą.

Wyodrębniona w ten sposób kompetencja do tworzenia takiego właśnie rodzaju promu działań zorientowanego na przyszłość odpowiada analizowanej w części teoretycznej definicji planowania.

### 7.3. Analiza jakościowa skupienia trzeciego

Wyodrębniony w ten sposób rodzaj tworzenia ZPPD charakteryzuje się najwyższymi wynikami w zakresie poszczególnych wskaźników. W tej grupie znalazło się również około 30% wszystkich powstałych programów działań. W grupie tej zidentyfikowano prace cechujące się następującymi właściwościami (por. Rys. 7.):



**Rysunek 7.** Rozkład wskaźników w grupie mogącej tworzyć projekty

Źródło: opracowanie własne.

- wszystkie one spełniają i kryterium złożoności, tworząc typ działalności kierujący się nadrzędną wizją, z której wynikały działania pośrednie doprowadzające do powstawania konkretnych rezultatów — wykonywanych za pomocą operacji.
- dodatkowo elementy te połączone były ze sobą w sposób hierarchiczny, w którym to sposobie u 50% programów analizowanej grupy wyraźnie za-



znaczała się proporcjonalność ilościowa elementów nadrzędnych w stosunku do podrzędnych,

- jeżeli chodzi o dynamikę owych programów, to również i tu, we wszystkich analizowanych przypadkach, mamy do czynienia z wymienialnością poszczególnych operacji, konkretów, zgodnie z wymaganiami warunków zewnętrznych i wewnętrznych, przy jednoczesnym zachowaniu stałości nadrzędnej wizji. Mamy tu więc do czynienia z pełną elastycznością,
- w porównaniu z pozostałymi dwoma rodzajami zbadanych programów, ta grupa cechuje się największą różnorodnością zarówno ilościową, jak i jakościową. W pełni ujawnia się tu oryginalność i osobiste zaangażowanie jednostek w wykonywane zadanie. Aspekt intencjonalności jest więc oceniany go najwyższym poziomie, jednocześnie silnie indywidualizując owe programy działań,
- w końcu charakteryzowany rodzaj można określić na podstawie powyższych właściwości jako działalność strategiczną, opartą na racjonalnych przesłankach i adekwatną w stosunku do rzeczywistości.

Na podstawie takiej charakterystyki badanej podgrupy istnieją merytoryczne podstawy, aby uznać tę grupę za posiadającą kompetencje projektowania. Stanowi więc ona skupienie osób posiadających w swoich zasobach kompetencje do tworzenia najdojrzalszych w rozwoju zorientowanych na przyszłość programów działań. Pamiętać jednocześnie musimy, iż mamy tu do czynienia z badaniem potencjalności owej kompetencji, a nie rzeczywistą realizacją w życiu osób badanych.

## 8. Wnioski dotyczące rozkładu ZPPD w badanej grupie

Dokonując zestawienia otrzymanych wyników, wydaje się, iż w badanej grupie udało się wyodrębnić trzy z czterech zakładanych przez nas możliwości tworzenia zorientowanych na przyszłość programów działań. Są nimi:

- prognozowanie doraźne zaobserwowane u około 37 % osób,
- planowanie ujawniające się u 30% osób,
- projektowanie uwypuklające się jako kompetencja również u około 30 % badanych osób.

Jeżeli teraz zestawimy te wyniki z charakterystyką badanych, to okazuje się, iż badana grupa rozkłada się w poszczególnych typach ZPPD dość równomiernie (por. Tab. 6.). Wyraźnie jednak można uchwycić podgrupę, która ma zdolność projektowania, stanowią ją w większości kobiety w wieku 24 – 25 lat, będące obecnie na piątym roku studiów. Osoby te stanowią około 64% spośród osób ujawniających kompetencje do projektowania. Jednocześnie okazuje się, że osoby, które zatrzymały się w rozwoju kompetencji ZPPD na poziomie prognoz doraźnych, dość równomiernie rozkładają się zarówno na czwartym, jak i piątym roku studiów, tak wśród mężczyzn i kobiet. Co ciekawe, w tej podgru-

pie znajdują się osoby najstarsze powyżej 25 roku życia, które jednak jeszcze nie ukończyły studiów. Natomiast osoby planujące to w większości studenci czwartego roku, choć proporcjonalnie wiekowo nieco starsi — znajdujący się również w przedziale 24 – 25 lat.

**Tabela 6.** Rozkład zmiennych podmiotowych dla poszczególnych rodzajów tworzenia ZPPD

		Prognozowanie	Planowanie	Projektowanie	
<b>Płeć</b>	K	f	8	7	7
		%	22,22	19,44	19,44
	M	f	6	4	4
		%	16,67	11,11	11,11
<b>Wiek</b>	< 22 r.	f	0	0	1
		%	0	0	2,78
	22 – 23 r.	f	2	3	2
		%	5,56	8,33	5,56
	24 – 25 r.	f	9	7	7
		%	25,00	19,44	19,44
	> 25 r.	f	3	1	1
		%	8,33	2,78	2,78
<b>Rok studiów</b>	IV	f	7	7	4
		%	19,44	19,44	11,11
	V	f	7	4	7
		%	19,44	11,11	19,44

Źródło: opracowano na podstawie własnych badań.

Jak widać z przytoczonej analizy, nie udało się wyodrębnić oddzielnej grupy pseudoprojektów. Jedną z przyczyn takiego stanu rzeczy mogła być specyfika samego badania. Zgodnie z założeniami teoretycznymi w takim przypadku mielibyśmy do czynienia z rozpadem programu działania. Być może osoby, które mogłyby znaleźć się w takiej grupie, nie znalazły się w ogóle w próbie badawczej, w wyniku zaprzestania badania. Musimy tu nadmienić, że około 30% prac nie powróciło do analizy badawczej. Jest to tylko jedna z hipotez, które należałoby zweryfikować.

Drugim ważnym aspektem narzucającym się w wyniku analizy jakościowej wyników, jest fakt obecności tak dużej grupy nie tworzącej złożonych programów działań, tym bardziej iż badana grupa należy do intensywnie poddanej procesom edukacji. Kolejny raz okazuje się więc, iż istniejące potencjały nie są w procesie edukacji rozwijane wystarczająco dobrze, aby mogły owocować kompetencjami tworzenia zorientowanych na przyszłość programów działań. Jeżeli zestawimy fakty: dużą liczbę osób nie posiadających owej kompetencji tworzenia ZPPD i nieobecność pseudoprojektów, nasuwa się jeszcze jedna hipoteza wyjaśniająca. Być może owe kompetencje rozwijane są u osób, które bądź to funkcjonują w społecznie wyznaczonych sztywnych rolach, tworząc plany, bądź



posiadając na tyle dużo zasobów intra- i interpsychicznych, rozwijają kompetencję projektowania, w wyniku eksploracji różnych ról i nacisków społecznych. Osoby pozostające pośrodku, które w myśl naszej teorii powinny tworzyć pseudoprojekty, mogą tego po prostu nie robić, nie rozwijając w ten sposób owego potencjału.

Reasumując, z jednej strony nie udało się pozytywnie potwierdzić szczegółowego charakteru owych powiązań dotyczących samego podziału w obrębie zorientowanych na przyszłość programów działań. Przyczyn tego faktu może być kilka:

1. Wpływ na to mogła mieć charakterystyka próby badawczej. Była to próba o małej liczebności, nie wyodrębniona w sposób losowy i bazująca na ochotnikach. Fakt ten istotnie przyczynił się do rozkładu struktury kodów w badanej grupie.
2. Taki zakłócający wpływ mogła mieć sama procedura badawcza, która punkt ciężkości badania skoncentrowała na indywidualnym wypełnianiu narzędzi, pozbawionym kontroli wielu czynników sytuacyjnych w momencie realizacji zadania badawczego. Fakt, iż część badań nie spłynęła ponownie do interpretacji, potwierdza przypuszczenie o naturalnej selekcji osób, która dokonała się poprzez rezygnację z badania, bez poinformowania o przyczynach tego faktu.
3. Równie istotne może być znaczenie trudności jakie sprawiało samo narzędzie. Wymagało ono sporego zaangażowania się osób i u części badanych wywoływało frustrację, która mogła istotnie zakłócać wyniki badania. Jednocześnie część osób, kończąc badanie, czerpała olbrzymie zadowolenie z rezultatów swoich działań. Być może mamy tu do czynienia z obecnością silnej zmiennej zakłócającej związanej z indywidualnym sposobem radzenia sobie z zadaniami trudnymi, która jednak nie była kontrolowana.
4. Jeżeli chodzi o ocenę narzędzia, to jego trafność została zweryfikowana przez sędziów kompetentnych, co znacząco zwiększyło jego wartość metodologiczną.

Widać więc jasno, iż zaprezentowana metoda nie jest metodą ostatecznie ukończoną. Należałoby poświęcić znacznie więcej czasu i uwagi na wystandaryzowanie narzędzia i warunków samego badania, co jednak stanowić może odrębne studium badawcze.

Z drugiej strony na otrzymane wyniki można spojrzeć jako pierwszy krok w weryfikacji nowo powstałego konstruktów teoretycznego, jakim jest tworzenie zorientowanych na przyszłość programów działań, z nacelnym dla nas projektowaniem. I tu odniesiono pełen sukces. Udało się przecież wyodrębnić ową kompetencję i wskazać na jej podstawowe uwarunkowania. Jednocześnie badanie to wskazało na szereg powiązań owych uwarunkowań, które współdecydują o ostatecznym kształcie przyjmowanych programów (Kuźnik, 2000, s. 100).

## 9. Wnioski

Powstał więc nowy konstrukt — zorientowane na przyszłość programy działań. Pamiętać należy, że empirycznie został on zweryfikowany tylko w obszarze potencjału jednostki, nie zaś jego rzeczywistej realizacji, co wymagałoby odrębnych badań. To, co dla autora tych badań niezwykle cenne, to fakt, iż otrzymane wyniki da się interpretować w oparciu o powstałą teorię wyjaśniającą, która współgra z ogólną wiedzą z zakresu rozwoju człowieka we wczesnej dorosłości. Badania te wnoszą jednocześnie, jak się wydaje, ciekawe inspiracje dla rozumienia procesu przekształceń w diadzie jednostka – społeczność w okresie ujawniającego się kryzysu wchodzenia we wczesną dorosłość, tj. podejmowania nowych zadań rozwojowych.

Wydaje się więc, iż może on mieć co najmniej podwójne zastosowanie. Z jednej strony jako tworzenie zorientowanych na przyszłość programów działań w sensie projektów życiowych, stanowi dobry punkt wyjścia dla procesów diagnostycznych osób dorosłych, pozwalających zoperacjonalizować to, co w psychologii humanistycznej wydaje się zbyt ulotne — samorealizację, samopełnienie. Projektowanie, jak to wykazałem, stanowi najważniejszą rozwojowo formę działalności tego okresu. Z drugiej strony w aspekcie kompetencji tworzenia projektów we własnym życiu zaprezentowane tu założenia mogą być doskonałą bazą dla tworzenia sobie warsztatu pracy osób zobligowanych zawodowo do kreowania własnego miejsca pracy. Myślę tu między innymi o ekonomistach, managerach, ale i osobach zajmujących się szeroko rozumianą edukacją. Projektowanie jest więc konstruktem tyleż konkretnym, zoperacjonalizowanym, co inspirującym i pobudzającym do własnej samodzielnej aktywności.

## Bibliografia

- Bielicki, T. (1984). Światopogląd naukowy i naczelne wartości ludzkiego życia: harmonia czy dysonans? Warszawa: PWN.
- Brandtstadter, J. (1990). Development as a personal and cultural construction. London: Sage Publications.
- Brzezińska, A. (1996). Podstawowe pojęcia i problemy rozwoju w okresie dorosłości. *Nowości Psychologiczne*, I, 77 – 86.
- Brzezińska, A. (2000). (red). Psychologia rozwoju człowieka. [W:] Strelau, J. (Red.) *Psychologia*. Tom I. (s. 227 – 282). Gdańsk: GWP.
- Brzezińska, A. (2000b). *Spółeczna psychologia rozwoju*. Warszawa: Wydawnictwo Naukowe SCHOLAR.
- Brzeziński, J. (1996). *Metodologia badań psychologicznych*. Warszawa: PWN.
- Cantor, N. (1990). *Personality, cognition and purposive behavior*. New York: The Guilford.



- Erikson, E.H. (1997). *Dzieciństwo i społeczeństwo*. Poznań: Rebis.
- Frankl, V. (1998). *Homo Patiens*. Warszawa: Instytut Wydawniczy PAX.
- Kuźnik, M. (2000). *Projektowanie własnego życia — jako najważniejsza rozwojowo forma działalności człowieka w okresie wczesnej dorosłości*. Poznań: Instytut Psychologii UAM (niepublikowany maszynopis pracy magisterskiej).
- Kuźnik, M. (2000). *Projektowanie własnego życia — jako najważniejsza rozwojowo forma działalności człowieka w okresie wczesnej dorosłości*. [W:] Brzezińska, A., Appelt, K. (Red.). *Szanse i zagrożenia rozwoju w okresie dorosłości*. Poznań: Wydawnictwo Fundacji Humaniora.
- Leontiew, A.N. (1977). *Działalność a osobowość*. [W:] Reykowski, J., Owczennikow, O.W., Obuchowski, K. (Red.). *Studia z psychologii emocji, motywacji i osobowości*. (s. 14 – 50). Wrocław: Ossolineum.
- Little, B. (1983). *Personal projects*. *Environmental and Behavior* 15, 273 – 309.
- Łukaszewski, W. (1974). *Struktura i funkcje regulacyjne osobowości*. Wrocław: Ossolineum.
- Łukaszewski, W. (1984). *Szanse rozwoju osobowości*. Warszawa: PWN.
- Maslow, A.H. (1986). *W stronę psychologii istnienia*. Warszawa: PWN.
- Mądrzycki, T. (1996). *Osobowość jako system tworzący i realizujący plany*. *Nowe podejście*. Gdańsk: GWP.
- Mead, M. (1978). *Kultura i tożsamość*. Warszawa: PWN.
- Miller, G.A., Galanter, E., Pribram, K.H. (1980). *Plany i struktura zachowania*. Warszawa: PWN.
- Nuttin, J. (1984). *Motivation, planning, and action*. Leuven: Leuven University.
- Obuchowski, K. (1985). *Adaptacja twórcza*. Warszawa: Książka i Wiedza.
- Obuchowski, K. (1985b). *Autonomia jednostki i osobowość*. [W:] Reykowski, J., Owczennikow, O.W., Obuchowski, K. (Red.). *Studia z psychologii emocji, motywacji i osobowości*. (s. 75 – 89). Wrocław: Ossolineum.
- Obuchowski, K. (1993). *Ja intencjonalne*. Warszawa: PWN.
- Obuchowski, K. (1995). *Przez galaktykę potrzeb*. Bydgoszcz: Zysk i S-ka Wydawnictwo.
- Smykowski, B. (1997). *Projektowanie zadań psycho-edukacyjnych*. Poznań: Instytut Psychologii UAM (materiały niepublikowane).
- Szuman, S. (1995). *Rola i działania w rozwoju umysłowym małego dziecka*. Wrocław: Ossolineum.
- Tomaszewski, T. (1975). *Podstawowe formy organizacji i regulacji zachowania*. [W:] Tomaszewski, T. (Red.). *Psychologia* (s. 45 – 70). Warszawa: PWN.
- Witkowski, L. (1989). *Rozwój i tożsamość w cyklu życia*. Toruń: Wydawnictwo UT.
- Wygotski, L. (1971). *Geneza wyższych funkcji psychicznych*. [W:] *Wybrane prace psychologiczne*. Warszawa: PWN.
- Wygotski, L. (1989). *Myślenie i mowa*. Warszawa: PWN.

- Zalewski, Z. (1987). *Motywacyjna funkcja celów w działalności człowieka*. Lublin: KUL.
- Zalewski, Z. (1991). *Psychologia zachowań celowych*. Warszawa: PWN.

Marek KUŹNIK

## **The process of creation and the shape taken by future oriented action programmes during the period of early adulthood**

### **Summary**

The above text presents the process of creation and the shape which future oriented action programmes (FOAPs) take. In this chapter models of creation of such FOAPs are characterised. As well as the most important development form of this activity type, just like the projection, is presented here. The projection seems to completely fulfill the requirement of the adaptation of the individual creating it. Besides the given type, there are also: pseudoprojection, planning and short-term programming. All of them are FOAPs but they do not completely fulfill the adaptation requirements of the individual.

In the second part of the chapter the research results are presented. There is an attempt of conceptual verification of creation process and shape of FOAPs during the early period of adulthood.