

Dorota ORTENBURGER, Agata WOŹNIAK-KRAKOWIAN,
Monika STAWIARSKA-LIETZAU, Ewa CZERWIŃSKA

Poczucie alienacji a jego wybrane korelaty u młodzieży¹

Wstęp

Rozwój współczesnej cywilizacji i postęp techniczny oraz transformacja społeczno-ustrojowa, jaka nastąpiła w ostatnich latach w naszym kraju, oprócz pozytywnych i pożądaných przejawów niesie ze sobą również liczne zagrożenia dla ludzkiego rozwoju. Analiza przejawów życia społecznego w społeczeństwach o wysokim stopniu cywilizacji wskazuje na rosnący i pogłębiający się kryzys wartości moralnych, kryzys „jakości życia”, upadek i zanik więzi społecznych, rodzinnych oraz relatywizm norm moralnych. O przejawach tego kryzysu świadczą takie symptomy, jak: alienacja człowieka ze środowiska, anarchizm, terroryzm, wyrafinowane metody manipulowania człowiekiem, znieczulica moralna, wzrost przestępczości i upowszechnianie nowych form patologii społecznej. (Cekiera, 1999) Szczególną uwagę zwracają liczne doniesienia z badań oraz „z życia wzięte” dotyczące rosnących gwałtownie przejawów niedostosowania społecznego i przestępczości wśród dzieci i młodzieży.

Wydaje się, że za zmianami, jakie dokonują się we współczesnym świecie, i za różnorodnością grup, stylów życia i poglądów, na jakie natrafia młodzież, nie nadąża kształtowanie się świadomości społecznej. Zaczyna młodzież brakować wartości, norm i wzorców regulujących zachowania. Wielu młodych nie wie, co jest możliwe, a co niemożliwe, które plany życiowe są realne i dozwolone, a które idą zbyt daleko i tracą możliwość realizacji, albo też idą w niewłaściwym kierunku. Jednocześnie jednostce zaczyna brakować sił, aby znieść jakiegokolwiek niepowodzenia. (Robert K. Merton określa to jako „anomie” albo „chaos kulturowy”). Zjawiska anomii wywołują różnorakie reakcje indywidu-

¹ Finansowane częściowo w oparciu o grant nr GU/WP/18/2000.

alne. Korzystając z typologii Roberta K. Mertona, założyć można, iż jednostka — w tym przypadku dorastający — przyjmuje postawę: konformizmu i ulegania zachowaniom powszechnym, wycofywania, buntu i wreszcie rebelii. Pośród najbardziej charakterystycznych zachowań ucieczkowych, buntowniczych i rebelianckich współczesnej młodzieży polskiej wymienić można: samobójstwa, sięganie po alkohol, narkotyki, formy przemocy i agresji, poszukiwanie alternatywnych form życia społecznego (np. nowe grupy wyznaniowe) (Szczepański M.S., 1999).

W literaturze przedmiotu istnieją dane wskazujące na istnienie związku pomiędzy poczuciem alienacji a brakiem wewnętrznego poczucia kontroli wzmocnień. (Rotter, 1966; Kmiecik, 1995) Stanowi to jedną z istotnych psychologicznie uzasadnionych przesłanek, aby analizując w odniesieniu do dorastającej młodzieży różne przejawy niedostosowania, dążyć do określenia zarówno jego osobowościowych, jak i socjokulturowych korelatów. Korelaty te mają przeważnie inferencyjny charakter, bowiem o ich istnieniu dowiadujemy się za pomocą wyników badań testowych wypowiedzi młodzieży lub też dzięki wskaźnikom behawioralnym (zachowania).

Powszechność przejawów niedostosowania społecznego manifestującego się w różnorodnych formach, od agresji do alienacji, stawia przed badaczami konkretne wyzwania. Przyjęto, że w patogenezie maladaptacji, oprócz zmienionych demograficznych warunków życia, deficytów fragmentarycznych czy rozwojowych, istotne są także zmienne takie, jak: uogólnione poczucie wyobcowania i jego wymiary: poczucie ładu społecznego, poczucie sensu, poczucie izolacji, poczucie samowyobcowania, poczucie bezradności oraz nieprawidłowy poziom agresji. Penetrowanie tej problematyki, zwłaszcza opis i analiza poziomu poczucia alienacji i jego korelacji z agresją w kontekście zachowań maldyastacyjnych młodzieży, stanowi podstawowy cel przedstawianych badań.

Poczucie alienacji a alienacja

Alienacja była początkowo obiektem analiz filozoficznych, później socjologicznych i psychologicznych. W rozumieniu socjologicznym oznacza często odseparowanie, samotność czy bezradność człowieka w otaczającym świecie. „Bywa nią nazywany zarówno samotny sprzeciw wobec rzeczywistości” (por. Kenigston. 1965), „jak i indywidualizm intelektualisty pośród ‘alienującego’ tłumu” (Middleton, 1963, cyt. za K. Korzeniowskim, 1991, s. 10).

Źródłowo alienacja oznacza stan lub poczucie, że coś (lub ktoś) stało się obce, czy wręcz wrogie. (por. W. Domachowski, 1993) Niezależnie od dyscypliny naukowej zajmującej się tą problematyką zmienny jest obiekt alienacji. Poczynając od Boga i zasad moralnych przez rzeczywistość społeczną, pracę, samego siebie itp., wszystkie te obiekty były spostrzegane jako wrogie, a jednostka czuła się wobec nich wyobcowana. Takie też stanowisko prezentuje

J. Miluska; według niej alienacja wywodzi się ze społecznego stanu anomii jako obiektywnej rozbieżności między społecznie i indywidualnie uznawanymi wartościami a możliwością ich realizacji (por. J. Miluska, 1983). Elementami składowymi sytuacji alienującej, która prowadzi do alienacji, są „bariery społeczne”. Alienację J. Miluska określa jako subiektywną alienację, jako subiektywną stronę zjawiska-sytuacji alienującej. „Sytuacje takie charakteryzuje zdolność do wywołania bardzo silnych emocji negatywnych, mała podatność na kontrolę; zawierają one trudne zadania i rodzą trudności emocjonalne oraz uniemożliwiają realizację celów przez uczestników tych sytuacji.” (W. Domachowski, 1993, s. 173) Czynniki te tworzą syndrom sytuacji alienującej, należącej do kategorii sytuacji trudnych. Jest to więc sytuacja, której konsekwencją jest narastanie poczucia niepewności, lęku czy bezsilności.

Do poważnych źródeł, zarówno zbiorowego, jak i indywidualnego poczucia alienacji, prowadzących często do destruktywnych zachowań u młodzieży zaliczyć można: wzrost bezrobocia i trudne warunki ekonomiczne, trudności mieszkaniowe (bezdopłaty albo bardzo złe warunki mieszkaniowe), stosowanie przemocy w życiu społecznym i ekonomicznym, doświadczanie przemocy w najbliższym otoczeniu oraz osobiste doświadczanie przemocy, częstotliwość prezentacji przemocy w środkach masowego przekazu, spostrzeganie rozchwiania ładu społecznego, brak wsparcia społecznego w rodzinie i szkole.

Alienacja nie zawsze jest uświadamiana przez jednostkę. Uświadomienie to określa się terminem — poczucie alienacji. Tak więc z alienacją w poczuciu subiektywnym (poczucie alienacji) mamy do czynienia wówczas, gdy jednostka przeżywa konflikt, który związany jest z obiektywnymi warunkami, w jakich jednostka znajduje się na co dzień.

To, czy konflikt wystąpi, czy nie, zależy od takich właściwości jednostki, jak aspiracje, potrzeby, oczekiwania itp.

Na alienację jako różnego rodzaju postać psychicznego stanu jednostki zwracali wcześniej uwagę tacy badacze, jak M. Seeman (1959) czy R. Kanungo (1979). M. Seeman określa alienację jako wielowymiarowe zjawisko występujące w pięciu wariantach. Są to:

1. bezsilność – bezradność (*powerlessness*),
2. bezcelowość czy brak bądź utrata znaczenia (*meaninglessness*),
3. utrata lub brak norm (*normlessness*),
4. izolacja (*isolation*),
5. obcość wobec samego siebie lub samowyobcowanie (*self-estrangement*).

Tworzą one, syndrom alienacji, który odwołuje się do teorii uczenia (por. M. Seemann, 1959, t. 24).

Bezsilność – bezradność, jako pierwszy wariant, odnosi się do utraty kontroli nad istotnymi dla życia zdarzeniami. Rodzi przekonanie jednostki, że jej własne zachowanie nie może mieć wpływu na pojawienie się oczekiwanych stanów rzeczy. Przyczyną bezsilności jest brak możliwości kontrolowania i wywierania wpływu na ważne dla siebie sfery życia: pracę i uzyskiwane w niej

sukcesy czy porażki, system polityczny, sprawy międzynarodowe itp. Tak funkcjonują zdaniem M. Seemana ludzie, którzy utracili lub nie nawiązali więzi ze społeczeństwem.

Drugi wariant, nazwany bezcelowością, dotyczy utraty sensu życia lub jego znaczenia. Przybiera postać niezdolności przewidywania sytuacji społecznych oraz wyników własnego i cudzego zachowania.

Brak lub zanik norm, zwany również anomią, to rozpad norm społecznych regulujących postępowanie jednostki. Normlessness wyraża silne oczekiwanie, że niepożądane społecznie zachowania są niezbędne (konieczne) do uzyskania określonych celów. Aby te cele osiągnąć, jednostka zmuszona jest posługiwać się systemem normatywnym obcym dla niej, jak i społeczności, w której żyje i/lub działa. Prowadzi to do poczucia odseparowania, czyli izolacji. Wyznacznikami izolacji jest między innymi trwała frustracja potrzeby przynależności. Poczucie tak rozumianego odseparowania, izolacji jest jednym z istotnych aspektów uogólnionego wielowymiarowego poczucia alienacji.

Ostatnim wariantem alienacji, według M. Seemana, jest „obcość wobec samego siebie”, samowyobcowanie czy „autoalienacja” w ujęciu J. Miluskiej (1983). Przyczyną takiej alienacji jest blokowanie przez otoczenie procesu samoaktualizacji jednostki czy ekspresji własnych możliwości. Tego typu alienacja powstaje wówczas, gdy jednostka realizuje jedynie zewnętrzne potrzeby, angażując się w działalność instrumentalną. Taki typ działania nie ujawnia i nie sprzyja realizacji przez człowieka jego potencjalnych, indywidualnych możliwości. Zachodzi więc rozbieżność między tym, jakim chciałby być człowiek, a tym, jaki jest.

Koncepcje M. Seemana zmodyfikował R. Kanungo (1979), wzbogacając ją o kategorię potrzeb, których ilość i rodzaj zróżnicowany jest zarówno czynnikami socjalizacyjnymi (przeszłymi), jak i aktualnymi (sytuacyjnymi). „Należą do nich niezrealizowane (niezaspokojone) potrzeby: autonomii, samooceny, informacji, przynależności czy samorealizacji, samourzeczywistnienia.” (por.: R.N. Kanungo, 1979, cyt. za K. Szafraniec, s. 127).

Zdaniem K. Korzeniowskiego (1991) alienacja to obiektywna kondycja człowieka w określonym systemie społeczno-polityczno-ekonomicznym, a jednocześnie to subiektywne przeżywanie stanów psychicznych. Na gruncie nauk społecznych alienacja jest opisywana w kategorii oczekiwań, antycypowanych wzmocnień przekonań, poczuciu (*self-feeling*) i stereotypów. Jest to cecha osobowości lub relacji ze światem. Dotyczy różnych postaci psychicznego stanu człowieka, dlatego możemy mówić o:

- alienacji interpersonalnej — samotność, brak solidarności, niezadowolenie ze stosunków interpersonalnych,
- alienacji pracy — niezadowolenie z pracy, zależność od zewnętrznych wzmocnień, niemożność kontrolowania i zrozumienia procesu pracy oraz brak przynależności do społeczności zawodowej, brak satysfakcji z pracy,

- alienacji polityczno-ekonomicznej — poczucie bezsilności i niezadowolenia z własnej bezsilności, apatia, nieufność wobec bezsensowności wyboru,
- alienacji społeczno-kulturowej — wyobcowanie z grupy kulturowej, odrzucenie wartości społecznych lub społecznych norm postępowania, będącej anomią (por. K. Korzeniowski, 1991, s. 30).

Według K. Korzeniowskiego (1991), dokonujące się w naszej świadomości zmiany społeczne odnoszą się do destrukcji starych wzorów normatywnych rzeczywistości społeczno-politycznej i mozolnego budowania nowych. Z alienacją, dokładniej z poczuciem alienacji, mamy do czynienia wówczas, gdy człowiek ma przeświadczenie, że nie jest w stanie tworzyć zdarzeń i stanów lub być autorem znaczeń zgodnych z własnymi wartościami czy standardami, a więc ma poczucie bezradności. Stanowi ono aspekt poczucia alienacji. Wyodrębnione przez K. Korzeniowskiego trzy jego modalności odpowiadają różnym sferom podmiotowości. Są to: poczucie skuteczności – bezsilności, poczucie sensu – bezsensu i poczucie eunomii – anomii.

Alienacja — „w planie psychologicznym — stanowi nie tyle stabilną charakterystykę osobowości, ile, 'proces' lub sposób życia czy, jak powiada psychologia regulacyjna, sposób regulacji stosunków z otoczeniem”. (K. Korzeniowski, s. 38) Osoba wyalienowana nie realizuje swoich zamierzeń, standardów, wartości (o ile takowe miała), nie zdołała wytworzyć lub zatraciła więzi, identyfikacje czy związki z otaczającym światem, mimo pozorów nie rozumie siebie, swoich myśli „pragnień”. Ów stan rzeczy może być przez jednostkę uświadamiany lub nie, to zaś w zależności od różnych okoliczności może mieć wielowymiarowe psychologiczne konsekwencje. Momentem uświadomienia sobie własnej, obiektywnej alienacji jest poczucie: bezsilności, bezsensu, anomii oraz wyobcowania. Poczucie alienacji może pojawić się bez związku z warunkami (makro) społecznymi, ale być efektem czynników stricte psychologicznych, jak na przykład nieprzystosowanie psychologiczne, stany nerwicowe, brak samoakceptacji itp. Poczucie alienacji zależy od tego, czy jednostka odczuwa solidarność z innymi (np. grupą, klasą społeczną, ludźmi), czy też osamotnienie. Poczucie osamotnienia prowadzi do aktywnego buntu wobec społecznej rzeczywistości. Poczucie solidarności prowadzi do podjęcia aktywności zbiorowych i solidarnych działań, zmierzających do radykalnej zmiany porządku społecznego.

Próba systematyzacji kilku koncepcji alienacji w jednym planie teoretycznym jest propozycja K. Korzeniowskiego. Natomiast zaprezentowane różnorodne stanowiska przywoływanych powyżej badaczy wskazują na to, że należy alienację i anomię omawiać obok siebie, ponieważ w większości koncepcji socjologicznych czy psychologicznych, analizujących te zjawiska, występuje szereg wspólnych elementów. Z kolei J. Miluska (1983) zwraca uwagę, że zjawiska te są różne od siebie, wskazując, że alienacja dotyczy określonego stanu psychicznego człowieka (głównie jako konsekwencja niezaspokojenia potrzeb), a anomia — to rozbieżność (obiektywna) między uznawanymi wartościami

a możliwością ich realizacji. Zdaniem K. Szafranec (1986), „to, co psychologowie nazywają alienacją lub poczuciem alienacji, jest zadziwiająco zbliżone do socjologicznych charakterystyk subiektywnego wymiaru anomii”.

We wszystkich przytoczonych rozumieniach alienacja czy anomia to zjawiska socjologiczno-psychologiczne, a konkretnie odnoszące się do stanu świadomości jednostki. Najczęściej w charakterystykach tych stanów spotyka się pojęcie bezradności człowieka. Dotyczy ono niemożności wywierania wpływu na rzeczywistość i wówczas nosi znamiona bezsilności, a także niemożności sprawowania nad rzeczywistością kontroli poznawczej i wtedy mówimy o bezsensie lub anomii. Prowadzi to w konsekwencji do izolacji człowieka od świata, jego odseparowanie od świata społecznego jest więc formą maladaptacji, czyli niedostosowania społecznego (por.: K. Korzeniowski, 1991).

Alienacja odnosi się do kategorii potrzeb ludzkich, poczucie bezsensu zaś odwołuje się do kategorii wartości i norm. Alienacja to wyobcowanie, brak zaangażowania. Anomia to brak integracji w ramach osobowości. Pojęcie to oznacza stan psychicznej sprzeczności (E. Durkheim), konflikty (R.K. Merton), dezintegrację struktur osobowości, (D. Riesman, R.M. Mac Iver). Jednostka wyalienowana, rezygnując z zaangażowania się w problemy społeczne, pozbywa się konfliktów z nim i samym sobą. Jednostka anomiczna nie wycofuje się ze świata, stara się do niego przystosować, chociaż budzi to w niej różnorodne uczucia — od akceptacji do odrzucenia, łamiąc jej dotychczasowe, społeczne poczucie kontroli. Stąd w alienacji dominuje swoisty brak zainteresowania w role, statusy i normy porządku społecznego, a anomię cechuje istnienie konfliktów pomiędzy człowiekiem a społecznie przyjętymi akceptowanymi normami. (Niesbet, 1970)

Zaprezentowane teorie, koncepcje, wizje odzwierciedlają różne podejścia i przekonania odnośnie do tego, jak definiować i interpretować pojęcie alienacji. Czym jest? Kategorią psychologiczną, odnoszącą się do subiektywnych stanów świadomości jednostki, struktur osobowości czy zdolności przystosowawczych, związanych z określonym kontekstem społecznych norm? Próba odpowiedzi musi uwzględniać określenie poziomu alienacji i jej wskaźników. Jednak jaką wersję uznalibyśmy za prawidłową, zjawisko to niesie zagrożenie patologizacji całego społeczeństwa albo jednostki.

Badania własne

Problematyka prezentowanych badań dotyczy poczucia alienacji i jego korelatów u młodzieży. Celem jest dokonanie opisu natężenia poczucia alienacji globalnego oraz w poszczególnych jego wymiarach, a także stwierdzenie, czy i w jakim stopniu koreluje ono z poziomem agresji i wybranymi zmiennymi demograficznymi i społecznymi.

Badaniami objęto młodzież w przedziale wieku 15 – 19 lat, czyli w okresie rozwoju określanym (Obuchowska, 1996) jako późny okres dorastania. W badaniach wzięło udział 223 uczniów (po usunięciu niepełnych arkuszy pozostały dane 215 osób) uczęszczających do różnych szkół średnich z rejonu Częstochowy, w tym do Technicznych Zakładów Naukowych im. gen. W. Sikorskiego i Ogólnokształcącego Liceum im. A. Mickiewicza. Badania przeprowadzono w okresie od maja do końca września 2000 roku. Badaną grupę scharakteryzowano w zakresie takich zmiennych, jak: płeć, wiek, pochodzenie społeczne, struktura rodziny, wykształcenie ojca i matki, zatrudnienie ojca i matki lub jego brak, sytuacja materialna, atmosfera w domu. Dokładne dane dotyczące struktury badanej grupy zawiera tabela nr 1.

Tabela 1. Charakterystyka grupy badawczej według zmiennych demograficznych i społecznych $N = 215$

Zmienne demograficzne i społeczne		N	%
Wiek	15 lat	3	1,4
	16 lat	27	12,6
	17 lat	4	1,8
	18 lat	121	56,2
	19 i więcej	60	27,9
	Razem	215	100
Płeć	Mężczyzna	189	88
	Kobieta	26	12
	Razem	215	100
Miejsce zamieszkania	Miasto	115	53,4
	M. miasto	21	9,7
	Wieś	79	36,9
	Razem	215	100
Pochodzenie społeczne	Robotnicze	100	46,5
	Chłopskie	4	1,8
	Inteligenckie	63	29,3
	Rob.-chłop.	48	22,4
	Razem	215	100
Struktura rodziny	Pełna	184	85,6
	Niepełna	26	12
	Zrekonstruowana	5	2,3
	Razem	215	100
Wykształcenie ojca	niep. podst.	4	1,8
	podstaw.	11	5,1
	zawod.	110	51,1
	średnie	61	28,3
	wyższe	29	13,7
Razem	215	100	

Zmienne demograficzne i społeczne		N	%
Wykształcenie matki	niep. podst.	4	1,8
	podstaw.	16	7,4
	zawod.	72	33,4
	średnie	97	45,4
	wyższe	26	12
	Razem	215	100
Zatrudnienie ojca	pracuje	139	64,7
	bezrobotny	21	9,8
	dorywczco	14	6,5
	rent./emer.	28	13
	brak ojca	13	6
	Razem	215	100
Zatrudnienie matki	pracuje	137	63,7
	bezrobotna	44	20,5
	dorywczco	12	5,6
	rent./emer.	20	9,3
	brak matki	2	0,9
	Razem	215	100
Zawód ojca	bez zawodu	8	3,7
	niewykwal. robotnik	13	6
	robotnik	130	60,5
	rolnik	7	3,3
	pracownik umysłowy	57	26,5
	Razem	215	100
Zawód matki	bez zawodu	26	12
	niewykwal. robotnik	12	5,6
	robotnik	85	39,5
	rolnik	7	3,3
	pracownik umysłowy	85	39,5
	Razem	215	100

Poziom poczucia alienacji młodzieży mierzono przy pomocy Skali Poczucia Alienacji autorstwa W. Kmiecik-Baran, która na podstawie teorii Seemana (1975) uwzględnia pięć wymiarów poczucia alienacji:

- poczucie anomii – eunomii (ładu społecznego), badające poczucie związku z istniejącymi normami społecznymi lub brak poczucia,
- poczucie bezsensu – sensu, badające wiarę w istnienie cenionych wartości, które porządkują życie człowieka lub ich brak,
- poczucie bezradności – zaradności, badające kontrolę nad własnym życiem lub zależność od innych (losu, fatum, innych ludzi),
- poczucie samowyobcowania – autonomii, badające poczucie tożsamości lub oderwanie od własnych przekonań,

— poczucie izolacji – integracji, badające poczucie łączności z innymi ludźmi lub oderwanie od innych znaczących dla jednostki ludzi.

Skala Poczucia Alienacji składa się z 100 stwierdzeń i pozwala na uzyskanie przez badanego sześciu wyników;

— wynik ogólny, określający ogólne poczucie alienacji (maksymalny wynik 400 punktów, minimalny wynik 100 punktów),

— wyniki cząstkowe dotyczące pięciu rodzajów poczucia alienacji (wynik minimalny 20 punktów oznacza brak poczucia alienacji w danym wymiarze, zaś maksymalny 80 punktów świadczy o dużym poziomie poczucia alienacji na danym wymiarze).

Dodatkowo, w celu zbadania różnych aspektów agresywności w opisywanych badaniach zastosowano kwestionariusz do badania agresywności A.H. Bussa i Durkeego (1957). Nastroje i Humory, wersję w adaptacji Choynowskiego, Kosewskiego, Ostriańskiej, Wójcik (1967), składającą się z podskal mierzących kolejno: agresję fizyczną, agresję pośrednią, irytację oraz negatywizm, podejrzliwość, agresję słowną, poczucie winy.

Wyniki i interpretacja

Poziom ogólnego poczucia alienacji określono na podstawie rezultatów uzyskanych w Skali Poczucia Alienacji. Średnia wyników, będąca wskaźnikiem poczucia alienacji, wynosiła w badanej 215-osobowej grupie 271,6 punktów. Najniższy z wyników wynosił 100 punktów, a najwyższy 326 (226 — rozstęp), przy odchyleniu standardowym 22,38 i wariancji 501,2. Uzyskany rozkład wyników okazał się asymetryczny: lewoskośny, o współczynniku skośności równym 1,77 oraz koncentracji wokół średniej (kurtoza) równej 15,15.

Ponieważ zastosowana w badaniach Skala Poczucia Alienacji nie posiada norm dla populacji młodzieży, na potrzeby niniejszych badań skonstruowałyśmy normy incydentalne. Przedstawiamy próbę normalizacji na 215-osobowej populacji młodzieży w wieku 15 – 19 lat (tabele od nr 2 do 7).

Wyniki surowe, określane jako niskie, mieszczą się na poziomie 1, 2, 3, 4 stenu. Wyniki przeciętne lokują się na poziomie 5 i 6 stenu, a wyniki wysokie odpowiadają 7, 8, 9, 10 stenowi. Zaletą skali stenowej jest to, że przekształcenie zbioru wyników na steny poprawia symetrię rozkładu wyników testu. (Brzeziński, 1980)

Tabele od nr 2 do 7 przedstawiają normy stenowe, obliczone na grupie 215 uczniów. Normy te są obliczone dla ogólnego wyniku z całego testu (tabela 2) oraz dla poszczególnych podskal Skali Poczucia Alienacji (tabele 3 do 7).

Tabela 2. Skala Poczucia Alienacji: przekształcenie zbioru wyników surowych na wyniki skali stenowej — młodzież
 $N = 215$

Wyniki surowe	Steny
100 – 236	1
237 – 247	2
248 – 255	3
256 – 261	4
262 – 268	5
269 – 280	6
281 – 290	7
291 – 307	8
308 – 313	9
314 – 400	10

Tabela 3. Skala Poczucia Alienacji — poczucie anomii — ładu społecznego: przekształcenie wyników surowych na wyniki skali stenowej
 $N = 215$

Wyniki surowe	Steny
20 – 44	1
45 – 47	2
48 – 50	3
51 – 52	4
53 – 55	5
56 – 58	6
59 – 61	7
62 – 64	8
65 – 70	9
71 – 80	10

Tabela 4. Skala Poczucia Alienacji: poczucie bezsensu – sensu: przekształcenie wyników surowych na wyniki skali stenowej
 $N = 215$

Wyniki surowe	Steny
20 – 46	1
47 – 50	2
51 – 52	3
53 – 55	4
56 – 57	5
58 – 60	6
61 – 63	7
64 – 66	8
67 – 72	9
73 – 80	10

Tabela 5. Skala Poczucia Alienacji — poczucie bezradności – zaradności: przekształcenie wyników surowych na wyniki skali stenowej
N = 215

Wyniki surowe	Steny
20 – 40	1
41 – 43	2
44 – 45	3
46 – 48	4
49 – 51	5
52 – 53	6
54 – 55	7
56 – 59	8
60 – 65	9
66 – 80	10

Tabela 6. Skala Poczucia Alienacji: poczucie samowyobcowania — autonomii: przekształcenie wyników surowych na wyniki skali stenowej
N = 215

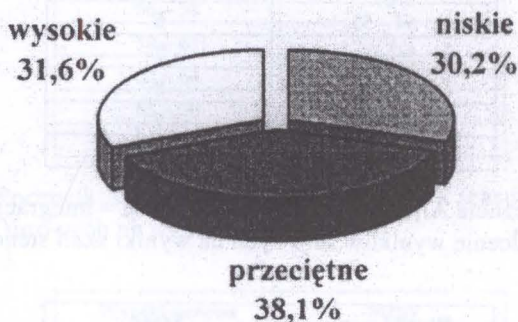
Wyniki surowe	Steny
20 – 42	1
43 – 45	2
46 – 48	3
49 – 50	4
51 – 53	5
54 – 55	6
56 – 59	7
60 – 62	8
63 – 70	9
71 – 80	10

Tabela 7. Skala Poczucia Alienacji — poczucie izolacji – integracji
przekształcenie wyników surowych na wyniki skali stenowej
N = 215

Wyniki surowe	Steny
20 – 42	1
43 – 44	2
45 – 47	3
48	4
49 – 51	5
52 – 53	6
54 – 56	7
57 – 60	8
61 – 65	9
66 – 80	10

Przeprowadzone badania wykazały, że 30,2% respondentów ma niskie poczucie alienacji (rozumianej jako wynik ogólny). W grupie cechującej się niskim poziomem poczucia alienacji średnia globalnego poczucia alienacji wynosiła 250,22 punktów. Wśród tych osób 66,66% ocenia sytuację materialną jako zupełnie dobrą, choć nie na wszystko rodzina może sobie pozwolić. 62,96% badanych ocenia pozytywnie atmosferę w domu, a w przypadku 85,19% jest to pełna rodzina (niezrekonstruowana). W grupie o niskich wynikach poczucia alienacji ojciec w 74,07% nie jest bezrobotny, a matka w 62,96% pracuje.

Natomiast wysokie i przeciętne wyniki w Skali Poczucia Alienacji uzyskało 69,7% badanych. W grupie osób cechujących się wysokim poziomem poczucia alienacji średnia globalnego poczucia alienacji wynosi 298,38 punktów. Zdaniem K. Kmieciak-Baran (1996), wysokie poczucie alienacji człowiek może zmniejszać w dwojaki sposób: konstruktywny lub destruktywny. Sposób konstruktywny to taki, który jest akceptowany społecznie i sprzyja rozwojowi samej jednostki (twórczość, aktywność społeczna czy polityczna, itp.). Destruktywne sposoby zmniejszania poczucia alienacji to takie, które godzą w jednostkę, szkodząc jej (zamachy samobójcze, uzależnienia), a związane są kulturą wycofywania się lub takie, które pozostają w opozycji do wartości społecznie akceptowanych. Można przypuszczać, że skoro 69,7% badanych ma przeciętne (38,1%) lub wysokie ogólne poczucie alienacji (31,6%), to i w tej grupie badanych owe sposoby obniżenia poczucia alienacji mogą wystąpić. Dane dotyczące procentowego rozkładu ogólnego wyniku alienacji przedstawia wykres 1.

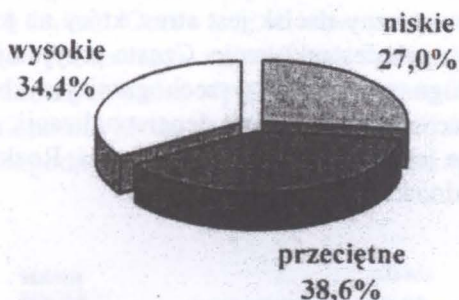


Wykres 1. Procentowy rozkład poczucia alienacji z uwzględnieniem skali stenowej — $N = 215$

Uzyskane wyniki znajdują swe przełożenie również na skali poczucia anomii — ładu społecznego. Wyniki wysokie (na poziomie 7, 8, 9, 10 stenu) uzyskało 34,4% badanych, a przeciętne 38,6%. Analizę rozkładu procentowego poczucia anomii — ładu społecznego przedstawia wykres 2.

Socjologowie posługują się pojęciem anomii jako umożliwiający zrozumienie problemów i napięć w obszarze norm i wartości społecznych. Zdaniem K. Szafraniec (1986) społeczeństwo anomiczne cechuje „syndrom” zjawisk

ściśle ze sobą związanych, aczkolwiek występujących w różnych propozycjach i w różnych społeczeństwach. Składają się na ów syndrom:



Wykres 2. Procentowy rozkład poczucia anomii — ładu społecznego z uwzględnieniem skali stenowej

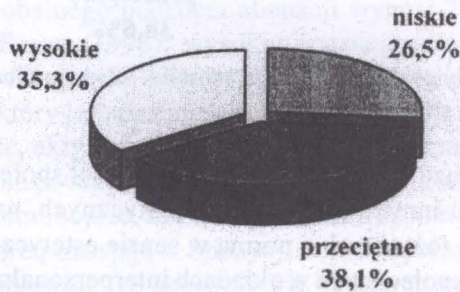
1. załamanie obowiązujących norm, zasad, wartości społecznych i pojawienie się w ich miejscu innych struktur aksjomatycznych, najczęściej opozycyjnych, nie zawsze tożsamy z normą w sensie estetycznym;
2. załamanie więzi społecznych w układach interpersonalnych, co prowadzi do nieufności, rywalizacji, cynizmu, instrumentalizmu itp., a także w układach makrosystemowych, co prowadzi do zaburzeń integracji, regulacji czy kontroli społecznej. Wskazują na to polaryzacja społeczeństwa, alienacja władzy, anarchia państwa, ostre konflikty i podziały w społeczeństwie;
3. załamanie dynamiki i perspektywy rozwoju społecznego. Stan ten zwany jest nonequilibrium (por.: L. Prigogine, 1967), polega na występowaniu naprzemiennym faz gwałtownych zmian i głębokiej stagnacji. Cechuje go oscylacja pomiędzy dobrą i złą perspektywą, krótką perspektywą lub jej brakiem, zaangażowanym uczestnictwem i bezsilnością.

Poczucie anomii dotyczy stanu niepewności jednostki, jej bezradności, zagubienia, osamotnienia, chaosu, niepokoju moralnego, rozchwiania, dysonansu, a więc stanów pojawiających się w relacji: człowiek – świat, „ja – inni”. Stan ten może wiązać się z dezintegracją osobowości. (por. K. Dąbrowski. 1973) Niepokój i niepewność związane z dysonansem dotyczą napięć w sferze:

1. poznawczej — niezrozumienia świata, który jawi się jako nierozpoznawalny,
2. aksjonormatywnej — utrata integracyjnej mocy norm, wartości zinternalizowanych, poczucia pustki,
3. interakcyjnej — poczucie nieufności do ludzi i instytucji, autorytetów, obcość wobec innych,
4. świadomości własnej tożsamości — brak akceptacji siebie w rolach społecznych, zagubienia swojego „ja” realnego,
5. emocjonalnej — ambiwalencja uczuciowa w stosunku do siebie, innych i rzeczywistości społecznej,

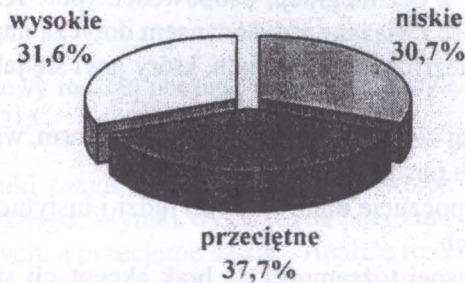
6. behawioralnej — trudności w działaniu, konstruktywnym planie czynności, poczucia zagrożenia aktywności, brak skuteczności.

Reakcją na ów zewnętrzny nacisk jest stres, który na jednych ludzi działa mobilizująco, a na różnych destruktywnie. Często przyjmuje on charakter wyjątkowo głębokich, długo trwających i wszechogarniających zmian psychologicznych, które związane są ze zjawiskami depersonalizacji, zagrożeniem tożsamości, które związane jest z poczuciem bezradności. Rozkład wyników dotyczący poczucia bezradności prezentuje wykres 3.



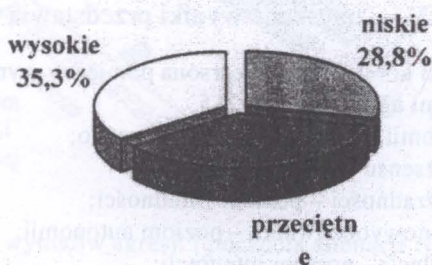
Wykres 3. Procentowy rozkład poczucia bezradności – zaradności z uwzględnieniem skali stenowej $N = 215$

Wyniki te wskazują, że u 73,4% badanych występuje przeciętne i wysokie poczucie bezradności. Poczucie to ujmowane jest jako subiektywne prawdopodobieństwo, że własne zachowanie nie jest w stanie doprowadzić do wystąpienia pożądanego efektów (por.: Seeman, 1959, s. 784), a zarazem, że jest się efektywnym człowiekiem (por.: Seligman, 1988). Badana przez nas młodzież ma przeciętne poczucie bezsensu otaczającego ją świata. Wskazują na to wyniki uzyskane w wymiarze Skali Poczucia Alienacji mierzącym poczucie bezsensu – sensu. Dane prezentuje wykres 4.



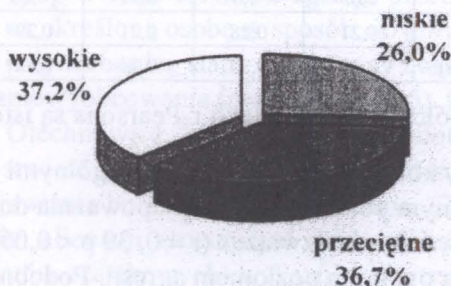
Wykres 4. Procentowy rozkład poczucia bezsensu – sensu z uwzględnieniem skali stenowej $N = 215$

Poczucie bezsensu dotyczy braku jasności w co wierzyć. Zdaniem K. Kmiecik-Baran (1995), poczucie to odnosi się do przekonania, że nie można przewidywać niczego pewnego. Jest to niski poziom oczekiwania, że można przewidywać efekty swych działań. Oderwanie od własnych przekonań prowadzić może do poczucia samowyobcowania, zaś wierność sobie daje poczucie autonomii. Jednak z przeprowadzonych badań wynika, że zaledwie 28% respondentów wykazuje poczucie autonomii. Może to oznaczać, że młodzież czuje się zmuszona do głoszenia tez niezgodnych ze swymi przekonaniami (por. wykres 5).



Wykres 5. Procentowy rozkład poczucia samowyobcowania z uwzględnieniem skali stenowej — N = 215

Uzyskane wyniki wskazują, że znaczna część osób spośród badanej grupy odczuwa silnie swą samotność, która ma swą egzemplifikację w poczuciu izolacji od innych ludzi. Wysokie wyniki w skali izolacji – integracji uzyskało aż 37,2% badanych. Zaledwie u co czwartego badanego występuje silniejsze poczucie integracji niż izolacji. Dane przedstawia wykres 6.



Wykres 6. Procentowy rozkład poczucia izolacji – integracji z uwzględnieniem skali stenowej — N = 215

Dokonując diagnozy poczucia alienacji u badanej grupy młodzieży, należy zauważyć, iż poczucie to jest subiektywnym odczuciem jednostki. U młodzieży znajdującej się w szczególnym momencie ontogenezy, czyli późnym okresie dorastania jest to zjawisko dość powszechne, istnieje bowiem znaczny związek

między poczuciem alienacji a alienacją obiektywną (por. Larson, 1982). Stąd owe 69,7% wyników przeciętnych i wysokich. Niepokojące są wyniki częściowe wskazujące, że „poczucie alienacji jest rezultatem braku pożądaných relacji z ważnymi dla jednostki obszarami świata: innymi ludźmi, normami, wartościami, sobą samym” (K. Kmiecik-Baran, 1995, s. 32).

Konsekwencją istnienia alienacji obiektywnej i subiektywnej są konstruktywne i destruktywne sposoby radzenia sobie z alienacją. Destruktywne zawierają w sobie także różne formy agresji, która skanalizowana jest albo na drugiej jednostce, albo na całym otoczeniu. Aby to sprawdzić, dokonano analizy korelacyjnej między wymiarami Skali Poczucia Alienacji a Skalą Agresji — Nastroje i Humory (SABD) — uzyskane wyniki przedstawia tabela 8.

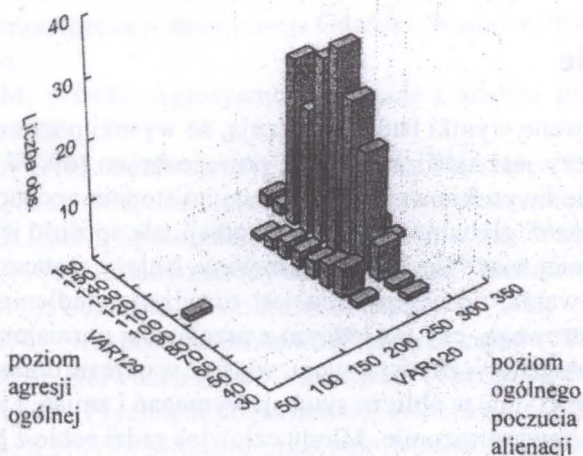
Tabela 8. Współczynniki korelacyjne r-Pearsona między wymiarami poczucia alienacji a formami agresji — N = 215.

- A: poziom anomii – poziom ładu społecznego;
 B: poziom bezsensu – poziom sensu;
 C: poziom bezradności – poziom zaradności;
 D: poziom samowyobcowania – poziom autonomii;
 E: poziom izolacji – poziom integracji;
 F: ogólne poczucie alienacji

WYMIARY	A	B	C	D	E	F
agresja fizyczna	0,08	0,15	0,16	0,21	0,13	0,23
agresja pośrednia	0,15	0,14	0,22	0,24	0,07	0,27
irytacja	0,15	0,18	0,11	0,26	0,15	0,28*
negatywizm	0,05	0,13	0,12	0,11	0,09	0,16
uraza	0,13	0,22	0,21	0,18	0,23	0,31*
podejrzliwość	0,11	0,21	0,10	0,21	0,17	0,26
agresja słowna	0,05	-0,01	0,09	0,08	0,03	0,06
wina	0,21	0,28	0,21	0,29*	0,21	0,39*
suma — wynik ogólny agresji	0,19	0,26	0,24	0,32*	0,20	0,39*

* oznaczone współczynniki korelacji r-Pearsona są istotne z $p < 0,05$

Analiza wyników korelacji między poszczególnymi wymiarami poczucia alienacji a przejawianym poziomem agresji upoważnia do wniosku, że istnieje pozytywny umiarkowanie silny związek ($r = 0,39$ $p < 0,05$) między ogólnym poziomem alienacji a ogólnym poziomem agresji. Podobną siłę związku wyrażoną wartością współczynnika r-Pearsona, jak w przypadku korelacji między ogólną agresją a ogólną alienacją — stwierdzono także między podskalą agresji określającą natężenie poczucia winy a ogólnym poczuciem alienacji ($r = 0,39$ $p < 0,05$). Jest to zgodne z niektórymi doniesieniami (Choynowski, 1998). Spośród wszystkich korelowanych zmiennych jedynie te dwie wyżej wymienione współzależności osiągnęły wartość współczynnika r-Pearsona powyżej 0,35. Przedstawiono rozkłady wyników agresji i poczucia alienacji na wykresie 7.



Wykres 7. Rozkład wyników agresji i poczucia alienacji N = 215

Stwierdzono, że istnieje niewielki, dodatni związek pomiędzy formą agresji określaną jako uraza (podskala nr 5) a ogólnym poczuciem alienacji ($r = 0,31$ $p < 0,05$).

Agresja fizyczna związana z użyciem siły przeciwko innym wzrasta, gdy wzrasta poziom negatywnych emocji (Choynowski, 1998), a taki charakter ma poczucie alienacji, jednak nie znajduje to potwierdzenia w przedstawianych tu badaniach, ponieważ uzyskany wynik w postaci wartości współczynnika korelacji pomiędzy poziomem agresji fizycznej a ogólnym poczuciem alienacji wynosi jedynie $r = 0,23$ $p < 0,05$. Również agresja pośrednia, rozumiana jako agresja skierowana na określoną osobę w sposób *okrężny*, jak i agresja bezkierunkowa, wykazuje jedynie bardzo słabo zaznaczony związek z poczuciem alienacji i poczuciem samowyczerpania ($r = 0,27$ $p < 0,05$). Rezultaty te są zgodne z doniesieniami A. Olechnowicz, która w badaniach dotyczących form buntu u adolescentów nie stwierdziła korelacji pomiędzy badanymi przez nią, wybranymi formami przejawiania buntu a agresją pośrednią. (2000, s. 74)

Ogólne poczucie alienacji (rozumiane jako globalny wynik uzyskany z wszystkich elementów cząstkowych) wykazuje pozytywny związek ($r = 0,39$ $p < 0,05$) z ogólnym przejawianym poziomem agresji oraz w nieco mniejszym stopniu ($r = 0,31$ $p < 0,05$) z urazą do świata i w jeszcze mniejszym z irytacją ($r = 0,28$ $p < 0,05$). Stwierdzono, że agresja słowna związana z werbalizacją negatywnych uczuć i ich ekspresją prozodyczną nie wiąże się z poczuciem bezsensu ($r = -0,01$ $p < 0,05$) i z poczuciem izolacji ($r = 0,03$, $p < 0,05$). Wysokim wynikiem agresji słownej towarzyszą zarówno niskie poczucie bezsensu, jak i izolacji. Osoby agresywne werbalnie częściej dominują lub dążą do dominacji

niz izolują się od innych, częściej też umieją określić i manifestować to, co jest w ich życiu ważne.

Zakończenie

Zaprezentowane wyniki badań wskazują, że wysoki poziom poczucia alienacji u młodzieży jest zjawiskiem dość powszechnym (69,7% badanej grupy uzyskało średnie i wysokie wyniki). W pewnym stopniu poczucie alienacji koreluje z przejawami globalnego poziomu agresji, ale spośród jej aspektów stosunkowo najsilniej wiąże się z poczuciem winy. Należy zastanowić się, czy poczucie wyobcowania, odseparowania jest tu odzwierciedleniem rozchwiania społeczno-kulturowego, czy też jednym z przejawów normalnej tendencji rozwojowej? W ontogenetycznym rozwoju, właśnie w okresie dorastania, człowiek szczególnie często staje w obliczu sytuacji wymagań i zmian, których doświadcza, a które nie zawsze rozumie. Młody człowiek radzi sobie z bolesnymi myślami, napływającymi sprzecznymi przekazami na różne sposoby, prawdziwe lub fałszywe wobec jego „ja”. Zatem opisujemy tutaj jeden z obszarów, w którym realia społeczno-ekonomiczne zazębiają się z psychologią jednostki, czyli gdy czynniki związane z rozwojem oraz kulturowo-społeczne wpływają na kształt jej społecznego funkcjonowania.

Zjawisko alienacji, traktowanej jako proces lub stan i rozumianej jako separacja od czegoś czy kogoś, nie zawsze musi być rozpatrywane w kategoriach negatywnych. Często bywa tak, że odczuwanie czegoś obcego, separowanie się od czegoś może być koniecznym krokiem na drodze do podejmowania nowych działań czy wypracowania nowej perspektywy. (Domachowski, 1993) Jeżeli jednak wynikiem intensywnego poczucia alienacji będzie bierność, wycofanie się z życia społecznego lub poszukiwanie destruktywnych sposobów jego minimalizacji (por.: Kmiecik-Baran, 1999), należy potraktować je jako zjawiska destruktywne, będące przejawem niedostosowania społecznego i jako takie wymaga działań o charakterze zapobiegawczo-korekcyjnym.

Bibliografia

- Brzeziński, J. (1980). *Elementy metodologii badań psychologicznych*. Warszawa: PWN.
- Bugental, J. (1987). *Los gorszy od śmierci — strach*. *Nowiny Psychologiczne*, 2.
- Brzeziński, J. (1980). *Elementy metodologii badań psychologicznych*. Warszawa: PWN.
- Capra, F. (1989). *Punkt zwrotny. Nauka, społeczeństwo, nowa kultura*. Warszawa: WP.

- Cekiera, Cz. (1999). Relatywizm norm moralno-społecznych a rozwój patologii społecznej wśród młodzieży. [W:] Machel, H., Wszeborowski, K. (Red.). Psychospołeczne uwarunkowania zjawisk dewiacyjnych wśród młodzieży w okresie transformacji ustrojowej. Gdańsk: Wydawnictwo Uniwersytetu Gdańskiego.
- Choynowski, M. (1998). Agresywność. Pomiar i analiza psychometryczna. Warszawa: PTP.
- Dąbrowski, K. (1973). Dezintegracja pozytywna. Warszawa: PIW.
- Domachowski, W. (1993). Społeczne i kulturowe uwarunkowania patologii. [W:] Sęk H. (Red.). Społeczna psychologia kliniczna. Warszawa: PWN.
- Durkheim, E. (1968). Zasady metody socjologicznej. Warszawa: PWN.
- Fromm, E. (1996). Ucieczka od wolności. Warszawa: PWN.
- Horney, K. (1976). Neurotyczna osobowość naszych czasów. Warszawa: PWN.
- Horney, K. (1978). Nerwica a rozwój człowieka. Warszawa: PZWL.
- Kępiński, A. (1973). Psychopatologia nerwic. Warszawa: PZWL.
- Kmieciak-Baran, K. (1999). Młodzież i przemoc. Mechanizmy socjologiczno-psychologiczne. Warszawa: PWN.
- Kmieciak-Baran, K. (1993). Poczucie alienacji. Treść i charakterystyka psychometryczna. Przegląd Psychologiczny, t. 36. nr 4, s. 461 – 480.
- Kmieciak-Baran, K. (1995). Poczucie alienacji. Gdańsk.
- Korzeniowski, K. (1987). Poczucie podmiotowości – alienacji politycznej. Studia Psychologiczne, 35/2.
- Korzeniowski, K. (1991). Anomia polityczna a preferencje wyborcze. [W:] Polski wyborca 90. Psychologiczne studia nad wyborami prezydenckimi. Warszawa: PWN.
- Kosewski, M. (1967). Wprowadzenie do skali agresji Buss-Durkee (Nastroje i Humory). Warszawa: OBP.
- Larson, R., Csikazent, M., Graef, R. (1982). Time alone in daily experience: Loneliness or renewal? [W:] Loneliness: A soureebook of curent theory, research and therapy, (Red.) Peplau, L., Perlman, D., Wiley-Interscience. New York.
- Maslow, A. (1987). W stronę psychologii istnienia. Warszawa: PAX.
- Mc Closcy, H., Schaar, J.H. (1965). Psychological dimension of anomy. American Sociological Review, 30.
- Merton, R.K (1982). Teoria socjologiczna i struktura społeczna. Warszawa: PWN.
- Miluska, J. (1983). Społeczne wyznaczniki i konsekwencje sytuacji alienującej. Poznań: PWN.
- Obuchowski, K. (1993). Człowiek intencjonalny. Warszawa: PWN.
- Obuchowska, I. (1996). Drogi dorastania. Warszawa: WSiP.
- Oleszkowicz, A. (2000). Koegzystencja buntu i tolerancji w okresie adolescencji [W:] Poprawa, R. Psychologiczna analiza wybranych problemów fun-

- kcjonowania społecznego młodzieży, Wrocław: Wyd. Uniwersytetu Wrocławskiego.
- Parsons, T. (1972). *Szkice z teorii socjologicznej*. Warszawa: PWN.
- Prigogine, L. (1967). *Introduction to thermodynamics of irreversible process*. New York.
- Riesman, D. (1971). *Samotny tłum*. Warszawa: Spectrum.
- Schaff, A. (1977). *Anomia i autoalienacja. Kultura i Społeczeństwo*, 4.
- Seeman, M. (1959). *On the meaning of alienation*. *American Sociological Review*, t. 24.
- Seligman, M.E.P. (1988). *Eliminowanie depresji i wyuczonej bezradności*. [W:] Zimbardo, P.G., Ruch F.L. (Red.). *Psychologia i życie*. Warszawa: PWN.
- Sobczyk, M. (2000). *Statystyka*. Warszawa: PWN.
- Srole, L. (1956). *Social integration and certain coloralies: an exploratory study*. *American sociological Review*, 21.
- Szafraniec, K. (1986). *Anomia — przesilenie tożsamości. Jednostka wobec zmiany*. Toruń.
- Szczepański, M. (1999). *Polska młodzież między normą a patologią społeczną*. [W:] Machel, H., Wszeborowski, K. (Red.). *Psychospołeczne uwarunkowania zjawisk dewiacyjnych wśród młodzieży w okresie transformacji ustrojowej*. Gdańsk: Wydawnictwo Uniwersytetu Gdańskiego.

Dorota ORTENBURGER
Agata WOŹNIAK-KRAKOWIAN
Monika STAWIARSKA-LIETZAU
Ewa CZERWIŃSKA

Teenager's feeling of alienation and its choice correlation

Summary

Results of tests of alienation feelings have been presented in this article. The authors described relationships between aggression and alienation in the environment of youth. One of aims of this article was showing the influence of life conditions, personality, structure of family, etc. on incorrect level of aggression

Presented results of tests indicate that level of alienation feeling is very high among youth. In a certain degree the alienation feeling correlate with global aggression level, and from among its aspects it is connected the most with sense of fault.