

<http://dx.doi.org/10.16926/zc.2019.45.11>

Iwona MŁODKOWSKA-PRZEPIÓROWSKA

Jacek KOJ

Częstochowskie Towarzystwo Naukowe

## Krajobraz archeologiczny doliny Warty w rejonie częstochowskiego Mirowa

Dolina Warty w rejonie Mirowa (na lewobrzeżu) i Wyczerp (na prawobrzeżu) jawi się jako jeden z ciekawszych przykładów krajobrazu kulturowego, a w szczególności krajobrazu archeologicznego.

Krajobraz kulturowy to przestrzeń historycznie ukształtowana w wyniku działalności człowieka, zawierająca wytwory cywilizacji oraz elementy przyrodnicze. Jest efektem przekształcania krajobrazu naturalnego przez grupę lub kilka grup kulturowych i nakładania elementów kulturowych różnego wieku. Krajobraz kulturowy to przestrzeń przyrodnicza, która znajdując się w sferze oddziaływań człowieka, przyjmuje formę kulturową, wyrażoną w postaci krajobrazu kulturowego.

Krajobraz ten można rozumieć jako antropogenicznie ukształtowany fragment przestrzeni geograficznej, powstały w wyniku zespolenia oddziaływań środowiskowych i kulturowych, tworzących specyficzną strukturę, objawiającą się regionalną odrębnością postrzeganą jako swoistą fizjonomię.

W ślad za tak zdefiniowanym krajobrazem kulturowym, krajobraz archeologiczny określić można jako krajobraz kulturowy, w którym elementem dominującym lub odgrywającym znaczną rolę są stanowiska archeologiczne<sup>1</sup>.

Każdy krajobraz – naturalny, kulturowy czy archeologiczny podlega percepcji wzrokowej, stąd też w przypadku krajobrazu archeologicznego, gdzie często stanowiska archeologiczne są niedostrzegalne (bo ukryte pod powierzchnią ziemi), sposób postrzegania krajobrazu będzie zróżnicowany. Odmiennie postrzegać będzie ten krajobraz historyk, archeolog, przyrodnik, okoliczny mieszkaniec, turysta czy nawet inwestor. Dla każdego jednak krajobraz będzie miał

---

<sup>1</sup> Z. Kobyliński, *Krajobraz archeologiczny – problemy ochrony i prezentacji*, [w:] *Krajobraz archeologiczny*, red. Z. Kobyliński, Warszawa 1999, s. 5.

konkretną wartość: naukową, estetyczną symboliczną czy wręcz ekonomiczną. Dodatkowo sam sposób percepcji będzie zróżnicowany w zależności od sytuacji, nastroju oraz przygotowania i wyedukowania podmiotu postrzegającego<sup>2</sup>.

W tej sytuacji szczególną wartość mają więc te stanowiska archeologiczne, które posiadają tak zwaną własną formę krajobrazową: grodziska, kurhany, wały i nasypy, zamczyska (w rozumieniu reliktywów i ruin obiektów architektonicznych)<sup>3</sup> oraz wykorzystywane do osadnictwa stałego lub bytowania okazjonalnego, jaskinie<sup>4</sup>. Postrzeganie krajobrazu archeologicznego, czy tak zwanego „środowiska człowieka”, musi więc obejmować nie tylko pojedyncze obiekty o własnej formie, ale większe fragmenty terenu, w których istnieją zarówno one, jak i stanowiska tzw. płaskie, ukryte całkowicie pod powierzchnią ziemi, a pomiędzy nimi zachodzą wzajemne relacje.

„Czytanie” krajobrazu archeologicznego wymaga świadomości i wyedukowania, oceniając więc walory widokowe, trzeba mieć podstawową wiedzę i nie można zapominać o fakcie bytowania różnych grup ludzkich, w różnych okresach na danym terenie. Uwzględnić trzeba, niejako wczuwając się w dawnego mieszkańca, możliwość spojrzenia ludzi na wykorzystywany przez siebie teren, na siedliska własne i sąsiednie, na możliwość obserwacji terenu w razie zagrożenia zarówno najbliższego otoczenia, jak i obszarów dalej położonych. Z drugiej strony trzeba uwzględnić warunki obserwacji spoza obszaru siedlisk, przez inne grupy ludności, w tym konkurencyjne i wrogie<sup>5</sup>.

Interesujący nas obszar – fragment doliny Warty o długości ok. 5 kilometrów, na lewym brzegu Warty rozciąga się od południowo-wschodniej części Wyczerp, przez tzw. Zawodę (rejon ulicy Mącznej), po granicę miasta. Na prawym brzegu Warty od Komornik, przez Mirów po rejon granicy miasta z uwzględnieniem znanego wszystkim grodziska Gąszczyk, które zlokalizowane jest już na terenie gminy Mstów, przy granicy z Częstochową (Ryc. 1).

Na podkładach map lidarowych<sup>6</sup> (Ryc. 2 i 3) schematycznie zaznaczono lokalizację stanowisk archeologicznych, z ich identyfikacją chronologiczną i częściowo oznaczeniem funkcji/rodzaju stanowiska.

Na pięciokilometrowym odcinku doliny Warty, na jej lewym brzegu, zidentyfikowano 21 stanowisk archeologicznych, z jednym stanowiskiem może nie posiadającym własnej formy krajobrazowej, ale uwzględnianym w tej kategorii obiektów, tj. schroniskiem skalnym w ostańcu zwanym Skałą Balika<sup>7</sup>.

<sup>2</sup> Tamże.

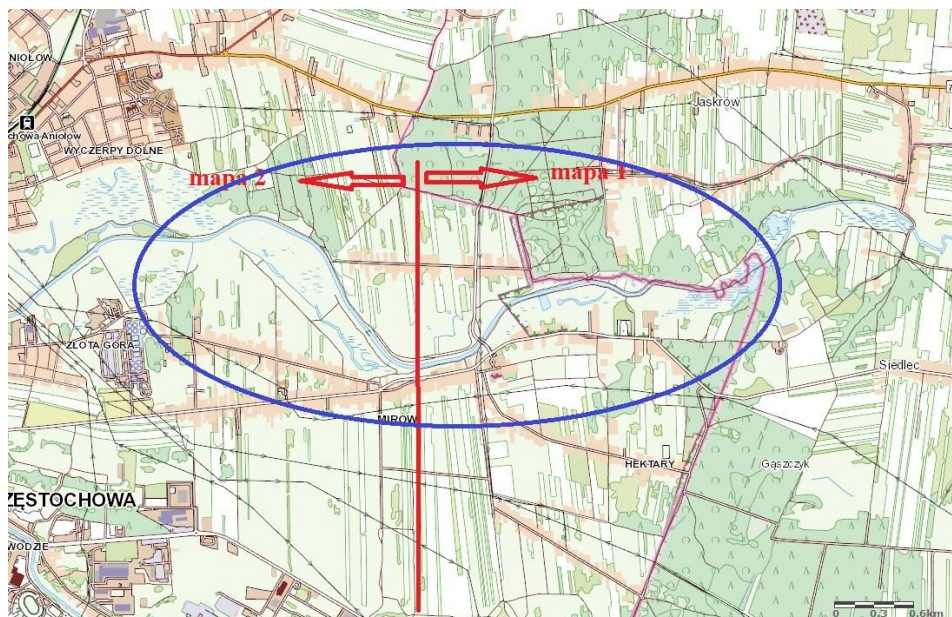
<sup>3</sup> J. Wysocki, *Ochrona stanowisk archeologicznych o charakterze obronnym i własnej formie krajobrazowej* [w:] *Krajobraz archeologiczny*, red. Z. Kobyliński, Warszawa 1999, s. 11.

<sup>4</sup> J. Koj, *Skały Kroczyckie – zagadnienia programu konserwatorsko-badawczego*, [w:] *Krajobraz archeologiczny*, red. Z. Kobyliński, Warszawa 1999, s. 54.

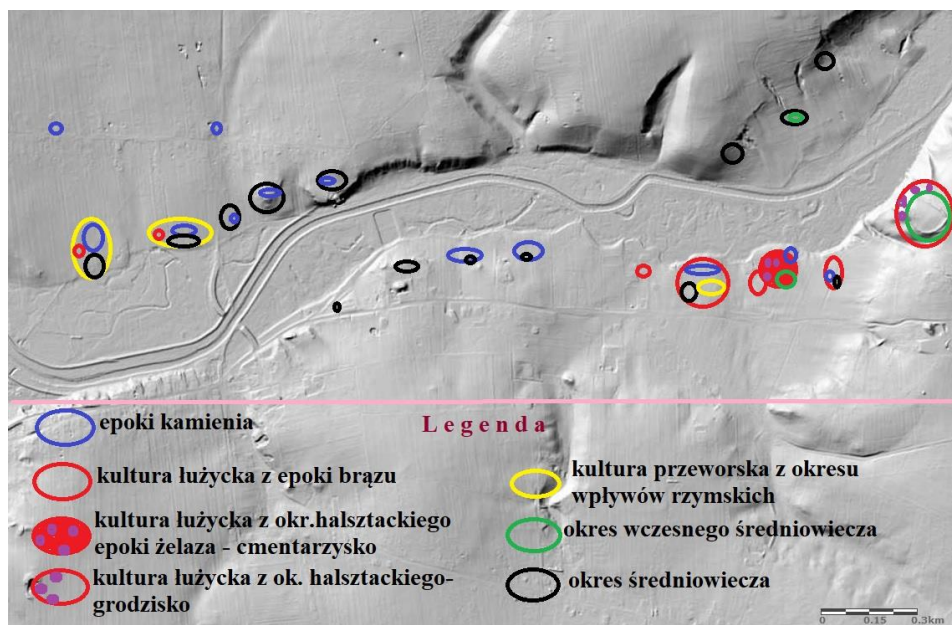
<sup>5</sup> J. Koj, *Skały Kroczyckie – zagadnienia programu konserwatorsko-badawczego*, [w:] *Krajobraz archeologiczny*, red. Z. Kobyliński, Warszawa 1999, s. 59.

<sup>6</sup> Źródło: <http://mapy.geoportal.gov.pl>.

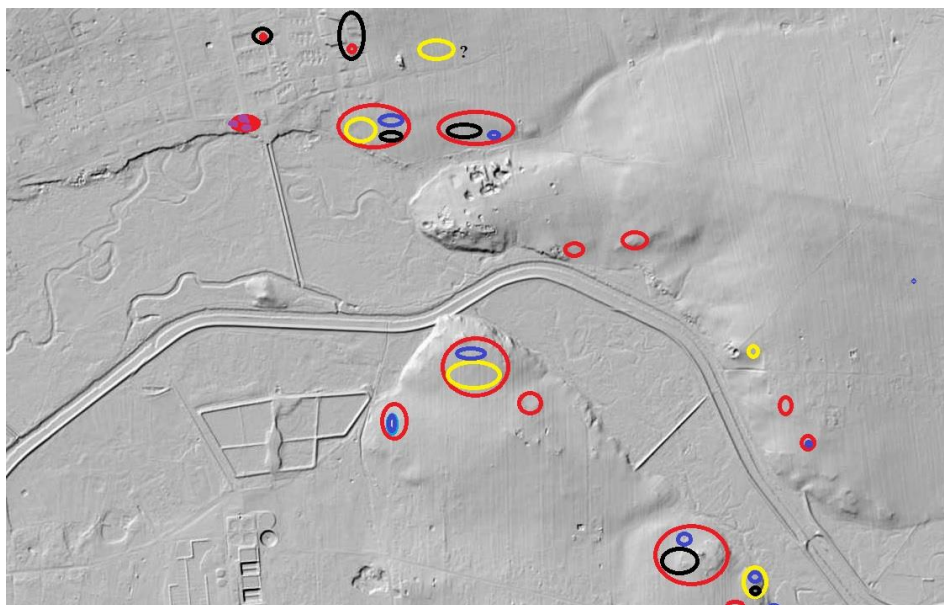
<sup>7</sup> Por. przyp. 4.



Ryc. 1. Mapa doliny Warty w rejonie Mirowa i Wyczerp z zaznaczeniem omawianego obszaru



Ryc. 2. Osadnictwo pradziejowe i historyczne zachodniej części analizowanego obszaru (mapa 1)



**Ryc. 3.** Osadnictwo pradziejowe i historyczne wschodniej części analizowanego obszaru (mapa 2)

Na prawym brzegu zidentyfikowano 16 stanowisk, w tym jedno o własnej formie krajobrazowej, tj. grodzisko Gąszczyk, obiekt o wybitnej formie, stosunkowo dobrze zachowanej i czytelnej w terenie.

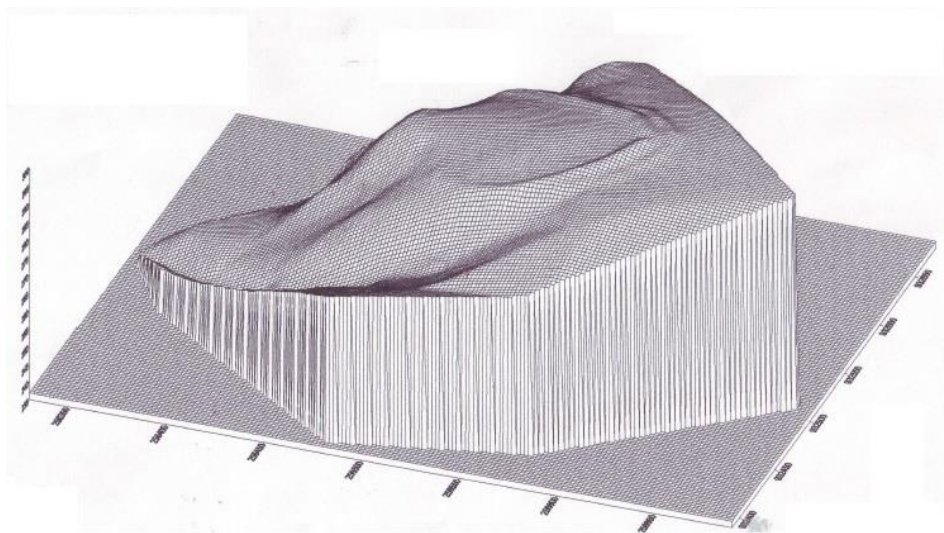
W obrębie 21 stanowisk archeologicznych lewego brzegu Warty wyróżniono 39 tzw. faktów osadniczych, a na lewym brzegu Warty w obrębie 16 stanowisk wyróżniono 34 fakty osadnicze.

Nasuwa się w tym miejscu pytanie, czym są te fakty osadnicze? Najprościej wytłumaczyć można to w ten sposób: na terenie stanowiska, czyli miejscu związanym z bytowaniem ludzi w przeszłości, można wydzielić materiały archeologiczne pochodzące z różnych okresów (poświadczające wykorzystywanie tego samego, dogodnego dla osadnictwa miejsca przez różne grupy ludzkie, w różnych okresach dziejów) lub nawet przyporządkować te materiały do rodzaju czy funkcji stanowiska, np. osada, cmentarzysko, obozowisko czy jedynie nieokreślony ślad osadnictwa. Oczywiście możliwość określenia funkcji miejsca związanego z dawną działalnością ludzką dają nam badania wykopaliskowe, które na omawianym terenie też były prowadzone.

Wróćmy na chwilę do wzajemnych relacji zachodzących pomiędzy poszczególnymi stanowiskami archeologicznymi, czyli miejscami bytowania ludzi – w obrębie omawianego obszaru. Relacje, w ramach jednego horyzontu chronologicznego, odnoszą się do wyróżnienia strefy osadniczej.

Prześledzimy je na przykładzie ludności kultury łużyckiej z przełomu epoki brązu i okresu halszackiego epoki żelaza, na prawym brzegu Warty. Strefa osadnicza obejmuje gród (czy osadę obronną) ludności tej kultury na wzgórzu, osady

(zespół osad) otwartych na piaszczystych terasach Warty, cmentarzysko, czyli miejsca stałego bytowania, miejsce obronne i na koniec miejsce pochówku. W przypadku lewego brzegu Warty mamy natomiast do czynienia z zespołem osad otwartych i cmentarzyskiem. Podobnie wygląda sytuacja w horyzoncie chronologicznym wczesnego średniowiecza: gród obronny na wzgórzu, prawdopodobnie o charakterze refugialnym (na tym samym wzgórzu gdzie ok. 1500 lat wcześniej było obronne miejsce ludności kultury łużyckiej), osady otwarte. Do chwili obecnej nie odkryto jeszcze cmentarzyska.



**Ryc. 4.** Mapa sytuacyjno-wysokościowa grodziska Gąszczyk, aut. Jacek Błaszczyk (archiwum Wojewódzkiego Urzędu Ochrony Zabytków – Delegatura w Częstochowie, sygn. 4327 i 4253)

Odnosnie do śladów osadnictwa średniowiecznego na lewym brzegu Warty to są one związane ze wsią Wyczerpy lokowaną przez króla Kazimierza Wielkiego w poł. XIV wieku (1356 r.) i wyznaczają zapewne obszar penetracji i użytkowania przez ludność tej wsi, łącznie z miejscem schronienia, obronnym wykorzystującym tzw. skałę Balika. W rejonie skały i schroniska skalnego dochodziło do odkryć i niestety rabunku broni średniowiecznej.

Analogiczne ślady osadnictwa średniowiecznego na prawym brzegu Warty wyznaczają obszar penetracji i użytkowania przez ludność osady Mirów wzmiankowanej w źródłach w 1220 r. (w dokumencie biskupa Ivo Odrowąża) i 1250 r.

#### **Częstochowa Wyczerpy Dolne – stanowisko archeologiczne nr 45 (AZP 86-49/62)**

Stanowisko znajdowało się w północno-wschodniej części miasta, w dzielnicy Wyczerpy Dolne, przy zbiegu ulic Nusbauma i Norwida, na piaszczystej

wydmie nad starym korytem rzeki Warty. Obecnie ten teren, przebadany i częściowo zniszczony, znajduje się pod zwartą zabudową domów jednorodzinnych. Stanowisko archeologiczne nr 45 to cmentarzysko kultury łużyckiej i częściowo posadowiona na nim osada z okresu wpływów rzymskich, które były badane wykopaliskowo – z przerwami – w latach 1961–1977 przez pracowników Muzeum w Częstochowie. Pozyskane w trakcie badań materiały i dokumentacja znajdują się w Dziale Archeologii obecnego Muzeum Częstochowskiego.

Przebadano 110 obiektów grobowych o mieszanym obrządku pogrzebowym, ciałopalnym i inhumacyjnym (w tym nie spalano zmarłych). Groby posiadały wewnętrzne konstrukcje kamienne – obstawy i bruki. Wznoszono je z dostępnych w okolicy otoczków. Pochówki szkieletowe i ciałopalne występowały obok siebie. Zdecydowaną większość zmarłych składano w grobach głowami na południe. Liczebnie przeważały pochówki szkieletowe, choć ślady niespalonych szkieletów zachowały się jedynie w 29 grobach. W 44 obiektach nie zaobserwowano szczątków kostnych, ale budowa grobów, analogiczna do tych, w których znaleziono szczątki kostne, wskazuje, iż pierwotnie były to pochówki inhumacyjne, w których ludzkie kości uległy całkowitemu rozkładowi. Wśród grobów ciałopalnych było 19 pochówek bezpopielnicowych, a 14 to groby popielnicowe. W grobach bezpopielnicowych spalone kości zmarłego najczęściej rozsypany wzdłuż całej długości podłużnych jam grobowych, naśladujących jamy z grobów szkieletowych. Były także dwa groby, w których spalone kości zalegały w skupiskach w obrębie jamy, które mogą świadczyć o zastosowaniu popielnic wykonanych z substancji organicznych, np. drewna czy skóry. Po ich rozkładzie spalony materiał kostny zalegał w zagęszczeniu.

W grobach znaleziono przedmioty stanowiące wyposażenie i dary grobowe, wykonane z brązu i żelaza oraz z gliny. W sumie pozyskano 185 przedmiotów. Wśród zabytków wykonanych z żelaza były fragmenty noży, a wśród wykonanych z brązu – ozdoby i części stroju. Najwięcej było guziczków w kształcie miseczek przytwierdzanych do opasek czołowych, różnego rodzaju kółka i zwoje z drutu, także służące do ozdoby głowy oraz szpile do spinania szat. W 99 grobach znaleziono całe naczynia lub ich większe fragmenty wykonane ręcznie z gliny. Były wśród nich: garnki, czerpaki, misy, czarki, o profilach jajowatych i esowatych, oraz naczynia wazowate o cylindrycznych szyjach. Te ostatnie formy w większości przypadków służyły, jako popielnice. Z gliny ulepiono także inne przedmioty, np. pucharki w kształcie rogu, placki – krążki pełniące funkcje pokrywek lub podkładek, naczynie w kształcie wanienki, zabawki – grzechotki, mały czerpaczek w kształcie łyżki, przęśliki.

Wyroby z gliny były najlepszymi datownikami dla cmentarzyska. Na ich podstawie określono jego szerokie ramy czasowe. Najstarsze zabytki reprezentowane były przez garnki o profilu tulipanowatym, wazę i misę z kryzą, znalezione w grobach ciałopalnych. Naczynia te pochodzą z drugiej połowy III okresu epoki brązu. Szereg zabytków z gliny pochodzi z IV okresu tej epoki. Najwięcej naczyń

datuje się na fazę klasyczną – V okres epoki brązu oraz starszą fazę wczesnej epoki żelaza.

Cmentarzyska, takie jak Częstochowa Wyczerpy Dolne, rozległe, na których występują groby szkieletowe obok współczesnych im grobów ciałopalnych są typowe dla podgrupy częstochowsko-gliwickiej grupy górnośląsko-małopolskiej kultury łużyckiej, wydzielonej przez znawcę tego tematu prof. Marka Gedla. Cmentarzysko w Wyczerpach datowane od drugiej połowy III okresu epoki brązu po starszą fazę wczesnej epoki żelaza, co w chronologii bezwzględnej zamyka się między ok. 1100–500 (400?) r. p.n.e, było użytkowane przez ok. 600 lat. Jest jednym z najstarszych cmentarzysk zaliczonych do grupy górnośląsko-małopolskiej i najdalej w jej obrębie wysuniętym na wschód. To czyni go szczególnie cennym dla archeologów.

Z osady z późnego okresu wpływów rzymskich pozostało niewiele. Zachowały się reliktury obiektu mieszkalnego oraz kilka palenisk. W ich obrębie znaleziono fragmenty ceramiki toczonej na kole, tzw. siwej, datującej osadę na późny okres wpływów rzymskich, oraz grot oszczepu, zapinki VI grupy Almgrena, szczypczyki wykonane z brązu, żelazne noże, paciorki o żółtym zabarwieniu i kulkę z przezroczystego szkła. Na stanowisku znaleziono także pojedyncze fragmenty ceramiki średniowiecznej oraz zabytki wykonane z krzemienia. Wyniki badań cmentarzyska kultury łużyckiej zostały opublikowane<sup>8</sup>.

#### **Częstochowa Wyczerpy Dolne – stanowisko archeologiczne nr 44 (AZP 86-49/61)**

Stanowisko nr 45 lokuje się w północno-wschodniej części miasta Częstochowy, pomiędzy korytem rzeki Warty a osiedlem mieszkaniowym, wielorodzinnym, położonym wyżej i osiedlem domków jednorodzinnych niżej, wchodzących już na obszar stanowiska. Odkryto je w trakcie badań powierzchniowych w ramach programu badawczego AZP. Jest to rozległe stanowisko osadowe o powierzchni do 5 ha, o złożonej strukturze wewnętrznej i bardzo długim okresie użytkowania, od epoki kamienia po okres nowożytny. Nadmienić należy, iż w niedalekim sąsiedztwie stanowiska 44, w trakcie badań powierzchniowych AZP, znaleziono zgrzebło środkowopaleolityczne, świadczące o bardzo starej metryce stanowisk w Częstochowie-Wyczerpach Dolnych.

Wszystkie przebadane obiekty to paleniska, które posiadały wyraźne kształty. Zalegały bardzo blisko siebie, często stykały się ze sobą lub nieco na siebie nachodziły. Posiadały kształty zbliżone do koła i owalu. Niektóre paleniska obłożone były kamieniami lub posiadały kamienie wewnątrz. Kamienie występowały już na poziomie ok. 10 cm pod darnią. Prawdopodobnie pierwotnie wszystkie

---

<sup>8</sup> I. Młodkowska-Przepiórowska, *Cmentarzysko grupy górnośląsko-małopolskiej w Częstochowie-Wyczerpach Dolnych*, „Materiały i Sprawozdania Rzeszowskiego Ośrodka Archeologicznego” 2001, t. 22, Rzeszów 2001, s. 257–279.

paleniska były nimi wyłożone. Kamienie były mocno przepalone, kruszące się. W kilku paleniskach skupiska kamieni tworzyły centralny trzon. W obrębie ognisk znajdowano znaczne ilości węgla drzewnych, a w niektórych zachowały się duże fragmenty spalonego drewna. Najczęściej gruba warstwa spalenizny o miąższości od 10–35 cm zalegała przy dnach obiektów.

W trakcie badań pozyskano 88 zabytków archeologicznych, w tym 65 ułamków i okruchów ceramiki, 11 krzemieni (w tym 1 rdzeń, 4 wiórki, 1 wiórodłupka, 5 odłupków i okruchów), 2 ułamki przepalonych kości zwierzęcych, 6 ułamków nie spalonych kości zwierzęcych, 2 fragmenty żużli, 1 grudkę polepy i 1 fragment podkowy żelaznej (z okresu nowożytnego). Pierwsze zabytki, krzemienne, ceramiczne, żużle, ułamki kości zwierzęcych i fragment podkowy wystąpiły w humusie – w warstwie ornej, który stanowił sypki, szarobrazowy, zbrudzony węglem drzewnym piasek.

#### **Częstochowa Wyczerpy Dolne – stanowisko archeologiczne nr 48 (AZP 86-49/65)**

Stanowisko znajduje się w rejonie ulic Kontkiewicza i Micińskiego, wokół budynku mieszkalnego TBS. W 2001 roku przebadano ten teren, pod budynkiem i wokół niego, w związku z zaplanowaną inwestycją budowlaną. Badania wykopaliskowe przeprowadzili pracownicy Muzeum Częstochowskiego.

Stanowisko to tworzą osady kultury łużyckiej i z okresu wczesnego średniowiecza. Odkryto 13 obiektów przynależnych kulturze łużyckiej, wśród których był jeden obiekt mieszkalny – półziemianka. Pozostałe to bliżej nieokreślone jamy gospodarcze. Wśród 16 obiektów należących do osady wczesnośredniowiecznej, były dwa obiekty mieszkalne, pozostałe to jamy o charakterze gospodarczym. W obiektach, a także poza nimi, znaleziono fragmenty naczyń glinianych, na podstawie których określono chronologię osad i ich przynależność kulturową.

Materiały z badań znajdują się w Muzeum Częstochowskim i zostały opublikowane<sup>9</sup>.

#### **Częstochowa Mirów – stanowisko archeologiczne nr 29 (AZP 86-49/28)**

Stanowisko w Częstochowie-Mirowie położone jest we wschodniej części miejscowości, mniej więcej w połowie drogi między stadniną koni w Mirowie a grodziskiem Gąsczyk, na piaszczystym cyplu prawego brzegu Warty, przy jej starym korycie. Jest to stanowisko wielokulturowe, z cmentarzyskiem kultury łużyckiej, relikdami schyłkowopaleolitycznej pracowni krzemieniarskiej i osadami, z okresu wpływów rzymskich i wczesnego średniowiecza. Odkryto je w 1962

<sup>9</sup> M. Kosiński, M. Wieczorek-Szmal, *Sprawozdanie z ratowniczych badań wykopaliskowych na wielokulturowym stanowisku nr 65 w Częstochowie-Wyczerpach Dolnych w roku 2001*, „Rocznik Muzeum Częstochowskiego” 2010, t. 10, s. 121–134.



roku i badano wykopaliskowo w latach 1962, 1963, 1994 i 1996 przez pracowników Muzeum w Częstochowie.

Na cmentarzysku chowano zmarłych niespalonych, w obrządku inhumacyjnym, jak i spalonych w grobach wyłącznie bezpopielnicowych, jamowych. Spalone kości rozpraszano w całej jamie lub składano w skupiskach, ale najczęściej mało zwartych, co sugeruje, że nie stosowano popielnic wykonanych z materiałów organicznych, za wyjątkiem jednego grobu, w którym znaleziono silnie zwarte skupisko spalonego materiału kostnego. Groby na powierzchni posiadały bruki kamienne układane z miejscowych kamieni wapiennych łatwo dostępnych w tej okolicy. Nie można wykluczyć, iż były to bruki wspólne dla wielu grobów. Wśród kamieni znajdowano liczne fragmenty potłuczonych naczyń ceramicznych, które wskazują na stosowanie praktyk obrzędowych, odprawianych na cmentarzysku po założeniu grobu lub periodycznie w czasie świąt związanych z kultem zmarłych. Wszystkie groby posiadały wyposażenie grobowe. Najczęściej w grobach znajdowano ceramikę: garnki, misy, czerpaki, czarki, placki gliniane. Na dnie jednego z naczyń znajdował się ornament wykonany cienkim rylcem w postaci linii poziomej dzielącej dno na dwie części i odchodzące od niej kreski skośne tworzące jodełki. Ornament jodełkowy to prawdopodobnie nie tylko element zdobniczy. Być może, był on związany z kultem przyrody, w tym przypadku drzew świerkowych. Drzewo, zwłaszcza wiecznie zielony świerk, uosabiało płodność i siłę witalną. Schematycznie określone w nauce wyobrażenie drzew jako „ornament jodełkowy” mogło – poza funkcją czysto dekoracyjną – spełniać też rolę wyobrażeń drzew otaczanych kultem. Ornament jodełkowy w określonych kompozycjach stanowił także wyobrażenie włosów, rąk czy ozdób. Wystąpienie tego ornamentu na cmentarzysku w Częstochowie-Mirowie może świadczyć o wpływach płynących z kręgu północnych grup kulturowych, być może przekazywanych za pośrednictwem grupy środkowopolskiej.

Wyroby metalowe znaleziono w grobach zarówno ciałopalnych, jak i szkieletowych. Głównie były to ozdoby z brązu, kółka z drutu, ale także szpila do spinania szat, bransoleta i naramiennik. Znaleziono także wyroby z żelaza, nóż i grocik strzały. Grocik posiada trójkątny, płaski liść oraz tulejkę do mocowania na drzewcu. W tulejce zachował się fragment drzewa. Z terenów zajętych przez podgrupę częstochowsko-gliwicką grupy górnośląsko-małopolskiej znane są grociki strzał do łuku wykonane z brązu i kości. Grocik z Częstochowy-Mirowa jest jedynym znalezionym jak do tej pory grocikiem żelaznym. Żelazne grociki strzał występują na stanowiskach podgrupy kępińskiej grupy górnośląsko-małopolskiej w V okresie epoki brązu oraz na cmentarzyskach datowanych na okres halsztacki D grupy środkowopolskiej, graniczącej od północy z grupą górnośląsko-małopolską. Wystąpienie żelaznego grocika na terenach podczęstochowskich, może świadczyć o wpływach ze strony środowiska grupy środkowopolskiej, w okresie halsztackim D.

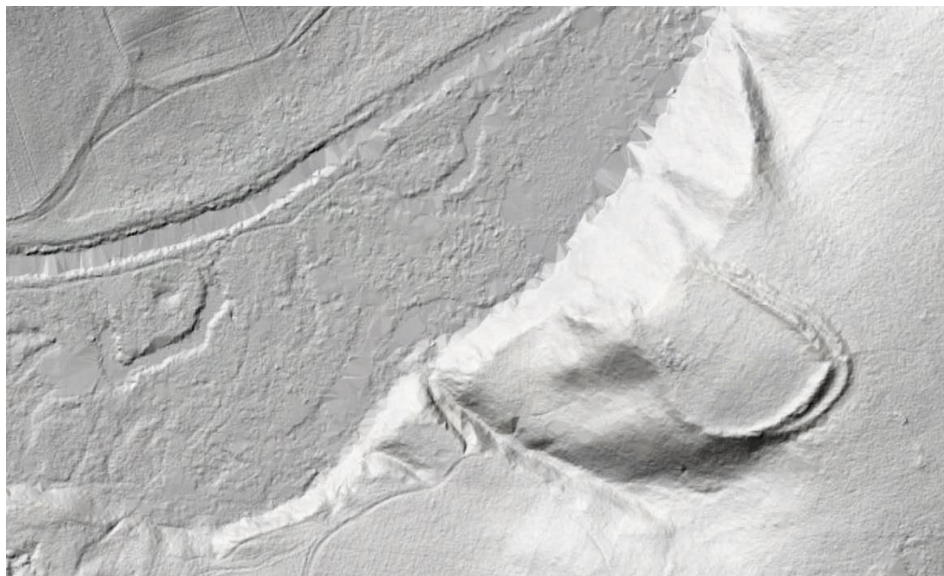
Cmentarzysko w Częstochowie-Mirowie należy do cmentarzysk podgrupy częstochowsko-gliwickiej grupy górnośląsko-małopolskiej kultury łużyckiej z północno-wschodniej części Górnego Śląska i północno-zachodniej Małopolski z wczesnej epoki żelaza. Wykazuje wpływy grup sąsiadujących od strony północy i północnego zachodu.

Wydobyte w trakcie badań materiały znajdują się w zbiorach Działu Archeologii Muzeum Częstochowskiego. Wyniki badań za lata 1962–1963 i 1994 opublikowano<sup>10</sup>.

### **Grodzisko Gąszczyk – stanowisko archeologiczne nr 4 Mstów-Podlesie (AZP: 86-49/30)**

Skalno-wyżynne, podkowiaste grodzisko o powierzchni ok. 1 hektara usytuowane jest na szczycie skalistej wysoczyzny nad początkiem przełomowego odcinka Warty, na jej prawym brzegu. Otoczone jest wałami kamienno-ziemnymi i ma kształt owalu zbliżonego do nieregularnego czworokąta. Podwójny pierścień wałów chroni dostęp od łatwo dostępnej strony północno-wschodniej i wschodniej. Po stronie północnej wały kończą się na stromym urwisku, a po stronie południowej na głębokim żlebie, wykorzystując naturalne walory obronne wzgórza.

Datowane na okres wczesnego średniowiecza (dwie fazy) i wcześniejszą fazę użytkowania związaną z kulturą łużycka przełomu epoki brązu i epoki żelaza.



**Ryc. 5.** Grodzisko Gąszczyk – obraz lidarowy (geoportal)

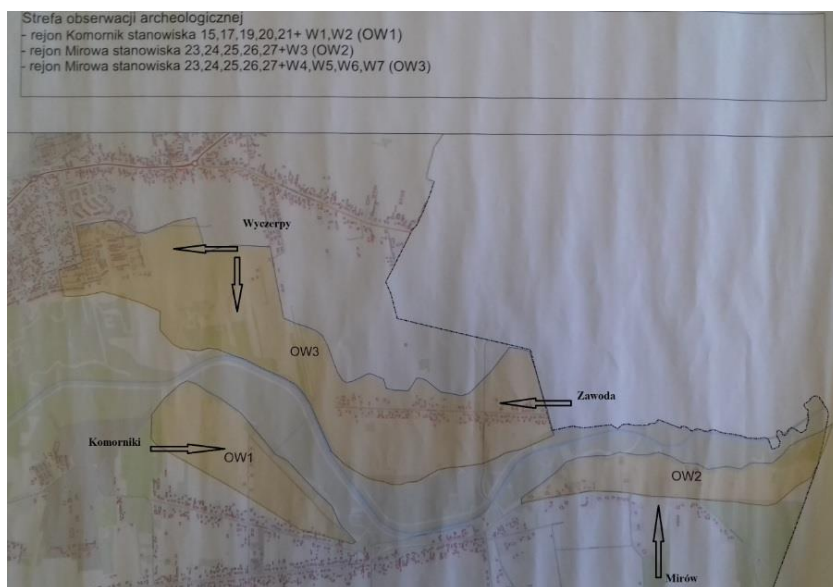
<sup>10</sup> I. Młodkowska-Przepiórkowska, *Cmentarzysko kultury łużyckiej z wczesnej epoki brązu w Częstochowie-Mirowie*, „Zeszyty Muzeum Częstochowskiego. Archeologia” 1995, z. 2, s. 3–68.

Grodzisko rozpoznawane metodą wykopaliskową – sondażami przez Adama Kraussa w 1957 roku, który wykopy założył na majdanie grodziska, a następnie przez Włodzimierza Błaszczyka w 1966 roku, który wykopami sondażowymi objął część wałów, fosy i również majdanu. W latach 2010–2014 badania wykopaliskowe u podnóża wewnętrznego stoku wału wschodniej części grodziska prowadzili Gerta Bielińska, Magdalena Szmaj i Maciej Kosiński z Muzeum Częstochowskiego, wyniki tych badań zostały opublikowane<sup>11</sup>.

Na zakończenie należy zastanowić się, jaka jest rola nas, współczesnych, w zachowaniu stale zmieniającego się krajobrazu kulturowego, w tym krajobrazu archeologicznego, i jakie działania należy podejmować dla zachowania dziedzictwa.

Możemy tu wymienić działania zmierzające do:

- edukacji i podwyższenia świadomości społeczeństwa, w tym także władz,
- szeroko pojętej informacji o terenie,
- dokumentowania zasobów oraz zachodzących zmian,
- naukowego rozpoznania tych zasobów w ramach działań interdyscyplinarnych,
- ochrony terenów w formie prawnej,
- ratowniczego badania obiektów zagrożonych i niemających szans na ich zachowanie, tym samym zachowując je dla potomnych w formie odpowiednich dokumentacji i ruchomych zabytków.



Ryc. 6. Strefy ochrony archeologicznej w dokumentach planistycznych miasta Częstochowy

<sup>11</sup> G. Bielińska, M. Kosiński, M. Wiczorek-Szmal, *Wyniki badań wykopaliskowych na terenie grodziska „Gaszczyk” w Mstowie-Podlesiu*, „Rocznik Muzeum Częstochowskiego” 2011/2012, s. 13–68.

W celu, przynajmniej częściowej, realizacji takich zadań, dla doliny Warty wprowadzono strefy ochrony archeologicznej, umożliwiające przynajmniej dokumentowanie dziedzictwa archeologicznego, ginącego na skutek inwestycji. W pracach planistycznych w miarę możliwości wyłącza się wybrane tereny z możliwości inwestowania.

## Bibliografia

### I. Artykuły

- Bielińska G., Kosiński M., Wieczorek-Szmal M., *Wyniki badań wykopaliskowych na terenie grodziska „Gąszczyk” w Mstowie-Podlesiu*, „Rocznik Muzeum Częstochowskiego” 2011/2012, s. 13–68.
- Błaszczyk J., *Mapa sytuacyjno-wysokościowa grodziska Gąszczyk*, rys., mszpis, 1997, archiwum Wojewódzkiego Urzędu Ochrony Zabytków – Delegatura w Częstochowie, sygn. 4327 i 4253 (mapa również publikowana, zob. Koj J., *Ziemia powiatu częstochowskiego we wczesnym średniowieczu. Zarys problematyki* [w:] „Ziemia Częstochowska” 2000, t. 27, s.17–29.
- Kobyliński Z., *Krajobraz archeologiczny – problemy ochrony i prezentacji* [w:] *Krajobraz archeologiczny*, red. Kobyliński Z., Warszawa 1999, s. 5–11.
- Koj J., *Skąły Kroczyckie – zagadnienia programu konserwatorsko-badawczego*, [w:] *Krajobraz archeologiczny* red. Kobyliński Z., Warszawa 1999, s. 54–63.
- Kosiński M., Wieczorek-Szmal M., *Sprawozdanie z ratowniczych badań wykopaliskowych na wielokulturowym stanowisku nr 65 w Częstochowie-Wyczerpach Dolnych w roku 2001*, „Rocznik Muzeum Częstochowskiego” 2010, t. 10, s. 121–134.
- Młodkowska-Przepiórowska I., *Cmentarzysko kultury lużyckiej z wczesnej epoki brązu w Częstochowie-Mirowie*, „Zeszyty Muzeum Częstochowskiego. Archeologia” 1995, z. 2, s. 3–68.
- Młodkowska-Przepiórowska I., *Cmentarzysko grupy górnośląsko-malopolskiej w Częstochowie-Wyczerpach Dolnych*, „Materiały i Sprawozdania Rzeszowskiego Ośrodka Archeologicznego” 2001, t. 22, s. 257–279.
- Wysocki J., *Ochrona stanowisk archeologicznych o charakterze obronnym i własnej formie krajobrazowej*, [w:] *Krajobraz archeologiczny*, red. Kobyliński Z., Warszawa 1999, s.11.

### II. Inne

- Studium uwarunkowań i kierunków rozwoju przestrzennego miasta Częstochowy*, Uchwała nr. 825/LI/2005 Rady Miasta Częstochowy z dn. 21 listopada 2005 r.
- Miejscowy Plan Zagospodarowania Przestrzennego terenu położonego w Częstochowie w dzielnicy Mirów w rejonie ulic Komornickiej, Mirowskiej, Mstowskiej, Mącznej i granicy miasta*, Uchwała nr. 727/LXIII/2010 Rady Miasta Częstochowy z dn. 25 sierpnia 2010 r.

*Miejscowy Plan Zagospodarowania Przestrzennego obszaru położonego w dzielnicy Wyczerpy-Aniołów w rejonie ulicy Kontkiewiczza, Uchwała nr 370.XXIX.2016 Rady Miasta Częstochowy z dn. 22 września 2016 r.*

### **Strony internetowe**

<http://mapy.geoportal.gov.pl>

## **Krajobraz archeologiczny doliny Warty w rejonie częstochowskiego Mirowa**

### **Streszczenie**

Autorzy referują zagadnienie krajobrazu kulturowego i krajobrazu archeologicznego w dolinie Warty w rejonie dzielnic Wyczerpy i Mirów w Częstochowie. Krajobraz kulturowy jest definiowany jako antropogenicznie ukształtowany fragment przestrzeni geograficznej, tworzący specyficzną strukturę, objawiającą się regionalną odrębnością. Natomiast krajobraz archeologiczny, jako krajobraz kulturowy, w którym elementem dominującym są stanowiska (obiekty) archeologiczne. Zasoby archeologicznych dóbr kultury tworzących krajobraz archeologiczny doliny Warty przedstawiono na załączonym materiale kartograficznym. Dla najcenniejszych i najważniejszych stanowisk archeologicznych (osad, cmentarzysk, grodziska) pochodzących z różnych okresów (od epoki brązu po okres średniowiecza) zamieszczone krótkie noty informacyjne z podaniem podstawowej literatury ich dotyczącej. Na zakończenie przedstawione zostały możliwe do realizacji działania, zmierzające do zachowania i udokumentowania krajobrazu i dziedzictwa archeologicznego omawianego fragmentu doliny Warty oraz podjęte już inicjatywy w zakresie planowania i zagospodarowania przestrzennego.

**Słowa kluczowe:** krajobraz kulturowy, krajobraz archeologiczny, dolina Warty, Częstochowa dzielnica Wyczerpy, Częstochowa dzielnica Mirów.

## **Archaeological landscape of the Warta valley in the Częstochowa region of Mirów**

### **Abstract**

The authors report the issues of cultural landscape and archaeological landscape in the Warta valley near Wyczerpy and Mirów, the districts of Częstochowa. The cultural landscape is defined as an anthropogenic fragment of geographical space, creating a specific structure, manifesting itself with regional marked individuality. Whereas, the archaeological landscape is defined as a cultural landscape, in which the dominant elements are archaeological sites (objects). The resources of archaeological cultural assets forming the archaeological landscape of the valley of the Warta river are presented on the attached cartographic material. There are short information notes inserted giving the basic literature concerning the most valuable and important archaeological sites (settlements, cemeteries, strongholds) from various periods (from the Bronze Age to the Middle Ages). At the end, feasible actions aimed at preserving and documenting the landscape and archaeological heritage of the discussed part of the Warta valley are presented, as well as initiatives that have already been taken in the field of spatial planning and development of the area.

**Key words:** cultural landscape, archaeological landscape, the Warta Valley, Częstochowa District of Wyczerpy, Częstochowa District of Mirów.

